

SAKSFRAMLEGG

Til:
Arbeidsmiljøutvalget

Møtedato:

Sak:

Sykefravær ved UiT Norges arktiske universitet 4. kvartal 2023

Innstilling til vedtak:

Arbeidsmiljøutvalget tar informasjonen om sykefravær i 4. kvartal 2023 ved UiT Norges arktiske universitet til orientering.

Bakgrunn:

I det følgende presenteres oversikt over sykefravær ved UiT Norges arktiske universitet (UiT).

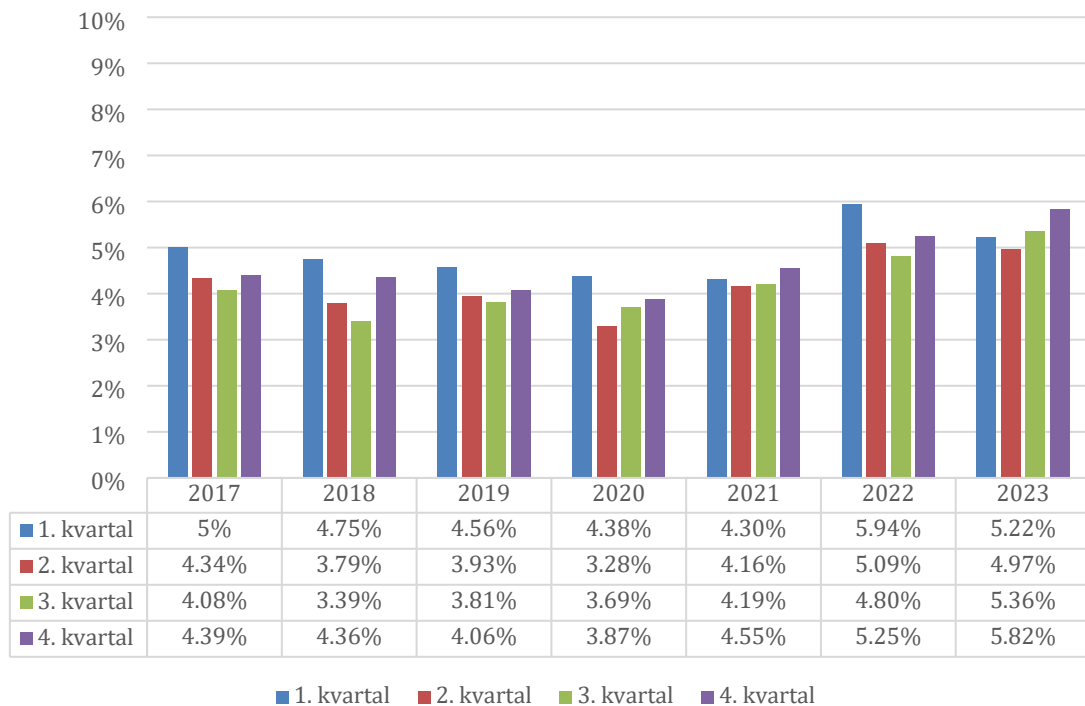
UiT

	2017	2018	2019	2020	2021	2022	2023
1. kvartal	5%	4.75%	4.56%	4.38%	4.30%	5.94%	5,22%
2. kvartal	4.34%	3.79%	3.93%	3.28%	4.16%	5.09%	4,97%
3. kvartal	4.08%	3.39%	3.81%	3.69%	4.19%	4.80%	5,36%
4. kvartal	4.39%	4.36%	4.06%	3.87%	4.55%	5.25%	5,82%

Tabellen over viser kvartalsvis utvikling av egenmeldt og legemeldt sykefravær for hele virksomheten for perioden 2017 tom 4. kvartal 2023.

Totalt sykefravær for hele UiT i 4. kvartal 2023 er 5,82%. Dette tilsvarer 13 405 dagsverk av totalt 230 469 dagsverk ved UiT. Tallene i tabellen over er gjengitt i figuren under:

Sykefravær ved UiT 2017-2023



Sykefravær pr. enhet:

Helsefak	Q1 2022	Q2 2022	Q3 2022	Q4 2022	Q1 2023	Q2 2023	Q3 2023	Q4 2024	Antall ansatte Q4*
Totalt for Helsefak (2679/50801 dv)	5,70%	4,80%	4,40%	5,25%	5,5%	5,17%	5,28%	5,15%	1 086
Fakultetsledelse Helsefak	8,7%	6,0%	5,2%	6,6%	9,1%	7,9%	6,9%	7,2%	115
Idrettshøgskolen	2,2%	4,9%	3,7%	1,6%	4,3%	2,1%	0,5%	1,6%	30
Institutt for farmasi	3,4%	2,9%	1,1%	5,9%	4,6%	3,2%	2,7%	4,1%	62
Institutt for helse- og omsorgsfag	8,8%	7,8%	6,6%	7,9%	7,6%	6,1%	8,4%	5,9%	234
Institutt for klinisk medisin	3,1%	2,8%	2,3%	2,2%	2,4%	2,0%	2,3%	1,8%	109
Institutt for klinisk odontologi	6,4%	5,5%	7,2%	10,2%	4,5%	10,1	8,6%	9,1%	33
Institutt for medisinsk biologi	5,3%	5,5%	4,8%	5,4%	5,0%	5,9%	5,0%	5,3%	166
Institutt for psykologi	4,5%	2,7%	2,4%	2,7%	4,3%	4,9%	5,3%	5,9%	75
Institutt for samfunnsmedisin	6,2%	4,0%	4,6%	4,7%	3,6%	4,4%	3,4%	3,3%	178
Institutt for vernepleie	4,3%	1,6%	3,1%	5,2%	6,6%	5,8%	3,6%	7,8%	34
Reg kunn.senter for barn og unge - Nord	2,5%	3,2%	5,6%	4,1%	7,6%	4,5%	8,6%	7,6%	50
HSL-fak	Q1 2022	Q2 2022	Q3 2022	Q4 2022	Q1 2023				

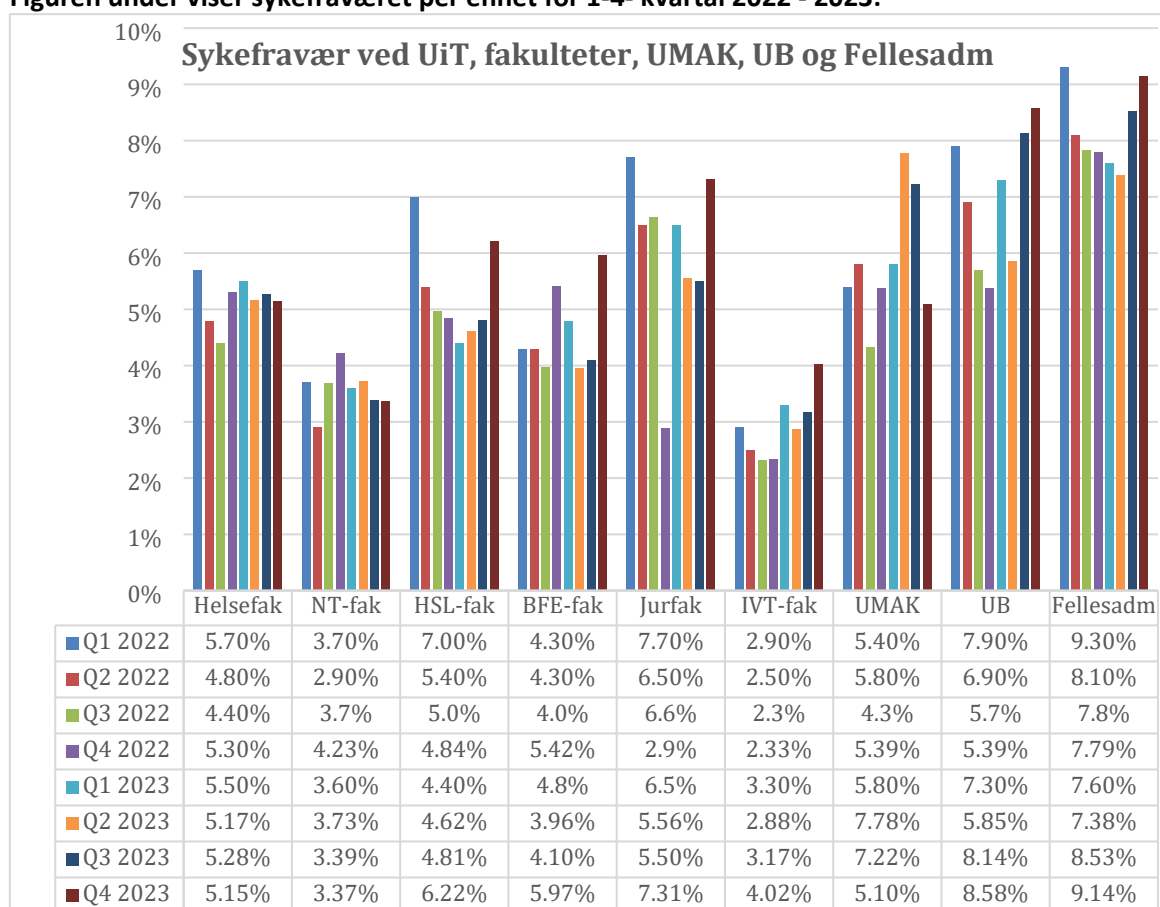
						Q2 2023	Q3 2023	Q4 2023	Antall ansatte Q4*
Totalt for HSL-fak (1463/30453 dv)	7,0%	5,4%	5,0%	4,84%	4,4%	4,62%	4,81%	6,22%	615
Barentsinstituttet	2,8%	0,6%	0,0%	1,0%	1,6%	4,1%	0,0%	0,0%	5
Fakultetsledelse HSL-fak	15,1%	8,0%	10,6%	9,5%	9,0%	9,1%	8,6%	10,7%	33
Inst for ark, hist, rel.vit og teologi	5,0%	6,5%	7,8%	6,7%	3,0%	4,8%	5,4%	5,2%	48
Inst for barnevern og sosialt arbeid	4,3%	2,7%	7,0%	9,3%	6,8%	9,9%	7,2%	12,0%	50
Inst for filosofi og førstesem.studier	1,1%	0,3%	0,1%	0,2%	0,1%	0,1%	0,4%	0,2%	35
Inst for lærerutdanning og pedagogikk	8,8%	8,0%	6,1%	4,6%	4,7%	4,2%	6,3%	7,6%	196
Inst for reiseliv og nordlige studier	9,2%	6,7%	1,5%	2,1%	1,8%	4,7%	1,5%	6,5%	27
Institutt for samfunnsvitenskap	4,5%	4,1%	3,5%	4,7%	2,9%	3,1%	4,6%	5,8%	72
Institutt for språk og kultur	5,9%	3,6%	3,3%	2,5%	4,4%	4,1%	3,4%	3,5%	129
Senter for fredsstudier (CPS)	7,8%	3,8%	2,7%	7,5%	1,7%	2,4%	0,2%	6,1%	10
Senter for kvinne- og kjønnsforskning	9,1%	8,9%	11,2%	9,2%	2,8%	0,3%	0,8%	2,4%	8
Senter for samiske studier	9,8%	4,7%	0,9%	9,2%	9,2%	7,1%	2,6%	3,5%	10
BFE-fak	Q1 2022	Q2 2022	Q3 2022	Q4 2022	Q1 2023	Q2 2023	Q3 2023	Q4 2023	Antall ansatte Q4*
Totalt for BFE-fak (955/22154 dv)	4,30%	4,30%	4,0%	5,42%	4,8%	3,96%	4,10%	5,97%	436
Fakultetsadministrasjon BFE-fak	10,5%	8,7%	8,9%	10,1%	8,4%	3,7%	1,9%	6,3%	31
Handelshøgskolen ved UiT	2,5%	2,8%	2,9%	3,3%	3,5%	4,5%	6,7%	8,2%	105
Institutt for arktisk og marin biologi	3,4%	3,6%	2,4%	4,7%	3,9%	2,4%	3,2%	5,0%	142
Norges fiskerihøgskole	5,3%	4,4%	4,6%	6,3%	5,6%	5,0%	3,7%	4,7%	147
Senter for hav og Arktis	9,9%	27,4%	22,4%	17,8%	14,8%	5,5%	22,9%	22,6%	5
Jurfak	Q1 2022	Q2 2022	Q3 2022	Q4 2022	Q1 2023	Q2 2023	Q3 2023	Q4 2023	Antall ansatte Q4*
Total for Jurfak (265/ 4938 dv)	7,70%	6,50%	6,60%	2,89%	6,5%	5,56%	5,5%	7,31%	98
Fakultetsledelse Jurfak	7,5%	11,1%	5,8%	4,8%	11,7%	5,5%	1,8%	9,3%	20
Felles Jurfak	3,7%	4,0%	5,7%	1,4%	9,5%	11,8%	9,6%	7,4%	36
Forskning Jurfak	10,4%	6,3%	7,7%	3,0%	2,4%	1,4%	4,0%	6,6%	40
Fakultet for ingeniørvitenskap og teknologi	Q1 2022	Q2 2022	Q3 2022	Q4 2022	Q1 2023	Q2 2023	Q3 2023	Q4 2023	Antall ansatte Q4*
Totalt for IVT (290/9181 dv)	2,90%	2,50%	2,30	2,33%	3,3%	2,88%	3,17%	4,02%	196
Fakultetsledelse IVT-fak	5,5%	2,7%	7,7%	7,1	10,2%	7,0%	5,3%	5,6%	28
Inst for automasjon og prosess teknologi	1,3%	2,3%	4,6%	3,1%	3,1%	0,9%	3,3%	7,1%	19
Inst for bygg, energi og materialtekn	1,3%	6,3%	1,4%	2,3%	2,5%	3,6%	0,6%	0,9%	41
Inst for datatekn og beregningsor ingfag	8,6%	3,0%	1,3%	0,8%	4,4%	4,8%	10,0%	11,9%	33
Institutt for elektroteknologi	0,4%	0,3%	0,5%	1,0%	0,6%	0,5%	0,3%	1,1%	29

Institutt for industriell teknologi	0,6%	0,0%	0,8%	1,0%	0,6%	0,7%	0,6%	1,0%	45
Fakultet for naturvitenskap og teknologi	Q1 2022	Q2 2022	Q3 2022	Q4 2022	Q1 2023	Q2 2023	Q3 2023	Q4 2023	Antall ansatte Q4*
Totalt for NT-fak (1001/29554 dv)	3,70%	2,90%	3,70%	4,23%	3,6%	3,73%	3,39%	3,37%	630
Fakultetsledelse NT-fak	8,2%	5,7%	9,4%	7,7%	7,9%	12,5%	10,2%	8,1%	55
Institutt for fysikk og teknologi	2,7%	3,5%	3,0%	2,3%	1,7%	1,2%	1,3%	0,9%	139
Institutt for geovitenskap	2,7%	2,2%	3,5%	6,9%	5,3%	5,2%	4,9%	4,4%	83
Institutt for informatikk	2,7%	2,1%	2,4%	3,7%	1,8%	1,8%	2,3%	2,3%	99
Institutt for kjemi	4,9%	2,5%	2,9%	4,9%	5,7%	6,1%	3,7%	3,7%	91
Institutt for matematikk og statistikk	4,0%	2,9%	3,6%	1,1%	0,6%	1,3%	3,2%	3,1%	57
Institutt for teknologi og sikkerhet	3,1%	2,5%	4,0%	4,2%	3,6%	2,4%	3,0%	4,6%	111
UMAK	Q1 2022	Q2 2022	Q3 2022	Q4 2022	Q1 2023	Q2 2023	Q3 2023	Q4 2023	Antall ansatte Q4*
Totalt for UMAK (699/ 9729 dv)	5,40%	5,80%	4,30%	5,38%	5,8%	5,21%	7,22%	5,10%	196
Kunstakademiet	9,5%	4,8%	1,0%	2,8%	3,9%	7,8%	11,6%	5,7%	33
Ledelse og stab UMAK	8,3%	12,4%	7,9%	8,7%	11,7%	12,4%	16,9%	7,4%	32
Musikkonservatoriet	4,6%	5,2%	4,8%	2,3%	1,7%	0,9%	0,8%	2,2%	52
Nordland kunst- og filmhøgskole		0,0%	3,8%	9,0%	4,6%	11,9%			
Norges arktiske universitetsmuseum	4,0%	4,6%	3,9%	5,7%	6,4%	4,1%	5,6%	5,7%	78
Universitetsbiblioteket	Q1 2022	Q2 2022	Q3 2022	Q4 2022	Q1 2023	Q2 2023	Q3 2023	Q4 2023	Antall ansatte Q4*
Totalt for UB (396/ 4887 dv)	7,90%	6,90%	5,70%	6,21%	7,3%	5,85%	8,14%	8,58%	105
Avdeling for publikumstjenester	6,4%	5,8%	4,5%	4,3%	3,4%	3,4%	5,9%	5,7%	30
Avdeling for samlinger	6,4%	5,4%	5,3%	8,2%	11,6%	10,6%	14,2%	11,8%	49
Ledelse og stab UB	22,8%	19,7%	7,3%	3,8%	4,5%	1,8%	4,7%	4,1%	6
Ress.senter for und.visn, læring og tekn	13,5%	9,4%	9,6%	10,1%	14,6%	9,2%	9,4%	6,9%	19
Fellesadministrasjonen	Q1 2022	Q2 2022	Q3 2022	Q4 2022	Q1 2023	Q2 2023	Q3 2023	Q4 2023	Antall ansatte Q4*
Totalt for Fellesadministrasjonen (2486/29159 dv)	9,30%	8,10%	7,80%	7,79%	7,6%	7,38%	8,53%	9,14%	598
Avd for forskning, utdanning og formidl	7,7%	7,5%	8,2%	9,2%	7,6%	6,0%	7,1%	9,1%	144
Seksj for stud.rekr, marked og graf tjen	10,5	14,7%	12,5%	18,1%	13,2%	5,3%	5,9%	11,7%	16
Ledelse og stab FUF									1
Seksjon for kommunikasjon	5,2	7,5%	7,0%	5,6%	4,0%	8,0%	7,3%	10,9%	20

Seksjon for studieadministrasjon	7,3	7,3%	10,6%	9,0%	7,8%	6,7%	7,3%	11,2%	55
Seksj for forskning og utdanningskval	9,3	5,8%	3,4%	6,2%	6,4%	5,2%	8,7%	6,2%	31
Seksjon for internasjonalt samarbeid	6,3	4,1%	5,6%	10,5%	9,4%	3,4%	1,1%	3,8%	19
Avdeling for bygg og eiendom (951/9367 dv)	11,3%	10,1%	8,6%	9,5%	9,1%	8,6%	10,15%	10,4%	200
Seksjon for areal og utvikling	11,9%	8,8%	6,8%	7,5%	3,5%	9,9%	9,3%	12,7%	22
Seksjon for campusdrift	11,7%	11,1%	9,4%	10,5%	10,7%	9,1%	10,6%	10,0%	156
Ledelse og stab BEA	9,9%	1,2%	1,8%	4,3%	2,9%	4,8%	11,7%	16,9%	13
Seksjon for prosjektgjennomføring	3,1%	1,5%	6,5%	1,9%	2,8%	0,8%	1,9%	4,2%	8
Avdeling for IT (417/ 6748 dv)	7,6%	6,0%	4,5%	4,3%	5,6%	6,3%	6,19%	5,7%	133
Seksjon for digitale basistjenester	7,3%	6,1	4,9%	4,0%	5,5%	6,5%	7,6%	7,2%	48
Seksjon for virksomhetsnære tjenester	8,9	6,5	4,5%	4,4%	5,7%	7,1%	5,0%	4,4%	63
Ledelse ITA	3,5%	1,7	4,1%	3,0%	2,6%	8,9%	10,2%	5,4%	7
Seksjon for rådgivning og forvaltning	5,0%	5,9	3,6%	5,6%	6,5%	1,9%	4,5%	6,0%	14
Avdeling for organisasjon og økonomi (578/5489 dv)	10,6%	8,6%	10,3%	8,0%	8,2%	8,8%	10,52%	11,1%	112
Seksjon for personal og organisasjon	11,20	8,8%	12,4%	9,2%	11,5%	11,0%	13,6%	14,6%	59
Seksjon for økonomi og innkjøp	15,10	13,2%	5,9%	4,7%	6,9%	10,7%	12,1%	7,6%	20
Seksjon for regnskap	10,50	9,6%	8,7%	7,6%	2,3%	3,5%	3,3%	7,1%	16
Seksjon for rekruttering	5,70	2,0%	11,4%	9,4%	3,0%	3,4%	5,4%	6,9%	14
Ledelse og stab ORGØK									2
Campusadministrasjonen i Alta									2
Campusdministrasjonen i Harstad									4

- Antall ansatte i utvalget inkluderer ansatte på hovedlønnsstabell, individuell lønn, lærlinger/ elever, postdoktorer og stipendiater

Figuren under viser sykefraværet per enhet for 1-4- kvartal 2022 - 2023:



Tabellen under viser forholdet mellom egenmeldt og legemeldt sykefravær ved UiT fra 2019 tom 3. kvartal 2023. Det egenmeldte fraværet utgjør 0,81% og legemeldt fravær utgjør 4,55% av det totale fraværet i 3. kvartal.

Tabell 1		Egenmeldt	Egenmeldt	Egenmeldt	Legemeldt	Legemeldt	Legemeldt	Tilfeller	Dagsverk fravær	%	Antall ansatte
		Tilfeller	Dagsverk fravær	%	Tilfeller	Dagsverk fravær	%				
2019 Total		3 567	5 545,2	0,68 %	1 652	27 643,4	3,41 %	5 219	33 188,6	4,09 %	
2020 Total		2 959	5 124,0	0,60 %	1 476	27 898,5	3,28 %	4 435	33 022,5	3,88 %	
2021 Total		2 927	4 920,4	0,56 %	1 496	32 803,3	3,76 %	4 423	37 723,7	4,33 %	
2022 Total		5 379	9 996,1	1,10%	5 068	38 645,7	4,23%	10 443	48 602,0	5,33%	4 035
Q1 2023		1 635	2 663,0	1,08%	1 436	10 241,0	4,15%	3 071	12 904,0	5,22%	4 039
Q2 2023		1 069	1 627,0	0,76%	1 317	9 026,0	4,21%	2 386	10 654,0	4,97%	4 031
Q3 2023		889	1 543,0	0,81%	1 123	8 708,0	4,55%	2 012	10 251,0	5,36%	4 022
Q4 2023		1 669	2 972,0	1,29%	1 472	10 433	3,24%	3141	13 405,0	5,83%	3 974

Jan Ove Mortensen

Fung. seksjonssjef personal og organisasjon

—

Vivi Ann Jacobsen
rådgiver

—

vivi.jacobsen@uit.no
77 64 58 58

Dokumentet er elektronisk godkjent og krever ikke signatur