

## SAKSFRAMLEGG

Til:  
Arbeidsmiljøutvalget

Møtedato:

Sak:

### Sykefravær 2. kvartal 2017

#### Innstilling til vedtak:

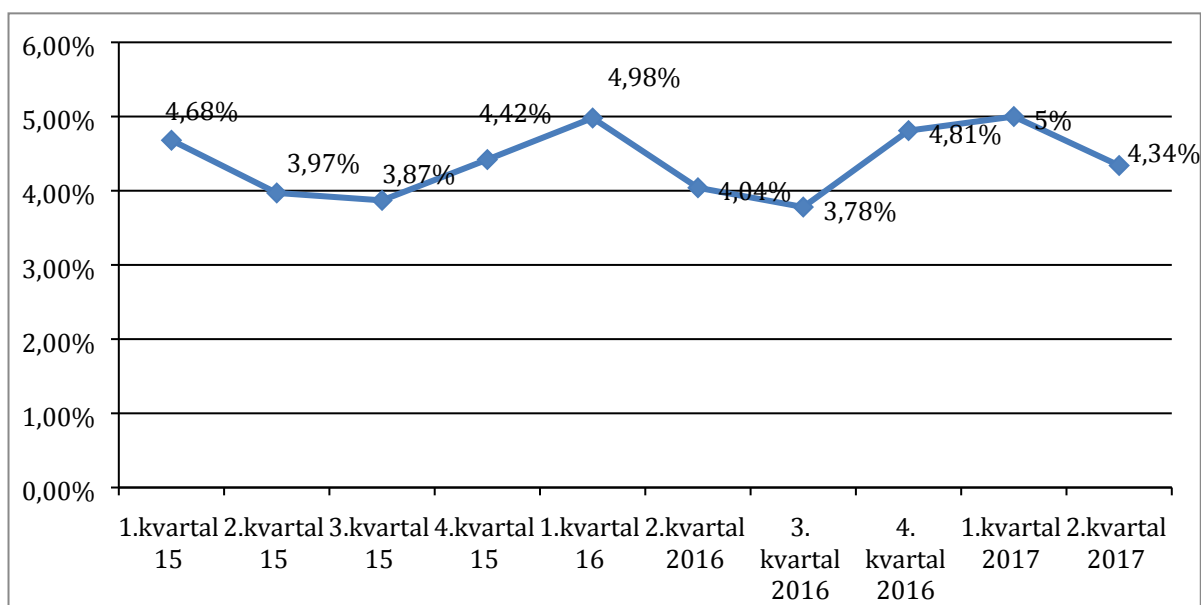
AMU oppfordrer POA til å tilby samtale til enheter på fakultetsnivå som har sykefravær over 5 %, og har hatt høyt fravær over tid.

#### Begrunnelse:

Seksjon for personal og organisasjon har med oppdrag fra AMU utarbeidet tallgrunnlag for sykefraværet ved UiT Norges arktiske universitet. Hensikten med oversikten er å gi AMU mulighet til å vurdere sykefraværet ved universitetet og eventuelt på bakgrunn av dette, vurdere å iverksette nærmere undersøkelser og tiltak.

#### Universitetet 2. kvartal 2017

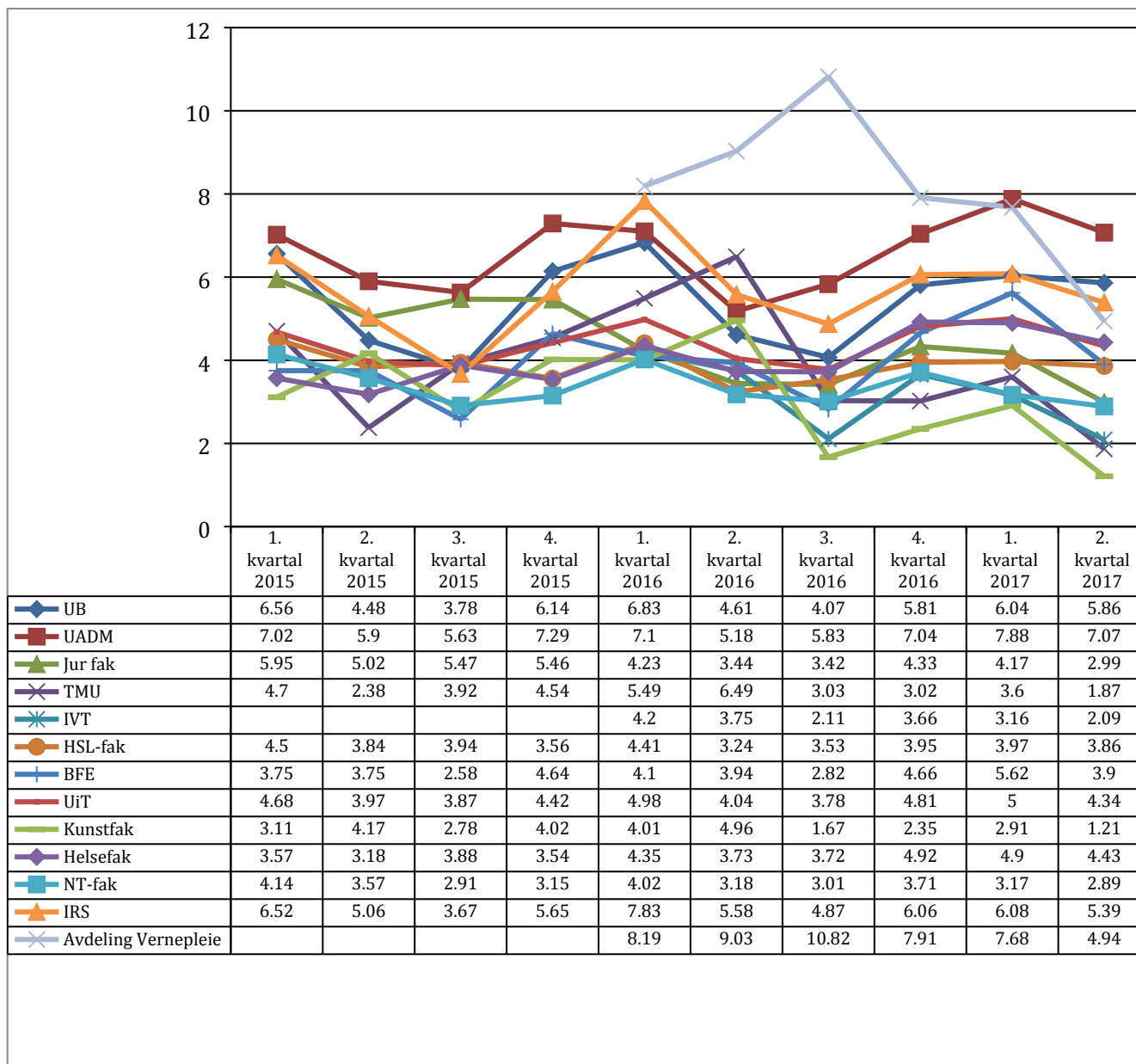
Universitetets lønns- og personalsystem, Paga, viser følgende tall for sykefraværsutviklingen for hele universitetet, egen- og legemeldt sykefravær, til og med 2. kvartal 2017 (tall innhentet i perioden 05.09. – 08.09):



I 2. kvartal 2017 gikk sykefraværet ned til 4,34%.

## Enhetene 2. kvartal 2017

For enhetene fremgår følgende oversikt i Paga over sykefraværstall (egen- og legemeldt) til og med 2. kvartal 2017:



Sammenlignet med 1. kvartal 2017, har sykefraværet i 2. kvartal 2017 **gått ned jevnt over ved alle enheter.**

De **fire høyeste** verdiene av sykefraværet i 2. kvartal 2017 finnes på UADM (7,07%), Avdeling Vernepleie (4,94%), IRS (5,39%) og UB (5,86 %).

De **tre laveste** verdiene for 2. kvartal 2017 er på TMU (1,87 %), Kunstfak (1,21 %), IVT (2,09%).

## Sykefravær på seksjonsnivå

Vennligst se vedlagte sammenstilling av sykefraværstatistikken på seksjonsnivå for hver seksjon i hele UiT for 2. kvartal 2017 basert på tall hentet fra Paga. Statistikk på seksjonsnivå representerer en mye mer nøyaktig og nyansert avbildning av sykefravær enn på enhetsnivå. Dette i sin tur muliggjør oppfølging av sykefravær som overstiger 5% (markert i rødt i filen) med passende fokus og på passende nivå.

## NAV/Altinn

På grunn av omlegging av den offentlige statistikken i forbindelse med A-ordningen foreligger det ingen offentlige tall for 2017. Dette innebærer at UiT ikke får oversikt over det legemeldte sykefraværet direktemeldt fra legen. Det foreligger heller ikke tall fra Tall fra Altinn på grunn av dette. Etter henvendelse til NAV angående statistikken har UiT fått til svar at statistisk sentralbyrå (SSB) jobber med saken, og at NAV ikke har fått noen dato for når dette blir avklart.

Benedicte Andersen Kristensen  
rådgiver

—  
benedicte.a.kristensen@uit.no  
78 45 03 01

*Dokumentet er elektronisk godkjent og krever ikke signatur*

Vedlegg  
1 Sykefravær enheter 2. kvartal 2017