

Budsjettfordelingen 2018

UiT – Norges arktiske universitet
Fakultet for naturvitenskap og teknologi

Innhold

1.	Fordelingsmodellen	2
1.1	Resultatkomponentene	3
1.2	Strategisk komponent	3
1.3	Basiskomponent	3
1.4	Overgang fra gammel til ny intern fordelingsmodell	4
2.	Endring av fakultetsstruktur og budsjettmessige konsekvenser	5
3.	Internhusleie	5
4.	Hovedfordeling 2018	7
4.1	Åpen ramme	7
4.2	Lukket ramme	7
4.3	Strategisk finansiering	9
4.4	Basisfinansiering	10
4.5	Generelt om UiTs økonomiske situasjon	13
5.	Årshjulet	18

1. Fordelingsmodellen

Hele kapittel 1 er en kopi fra universitetsstyresak S46-17 (ephorte 2017/2254), vedtatt i møte 30.11.2017, og gir en beskrivelse av den nye fordelingsmodellen ved UiT:

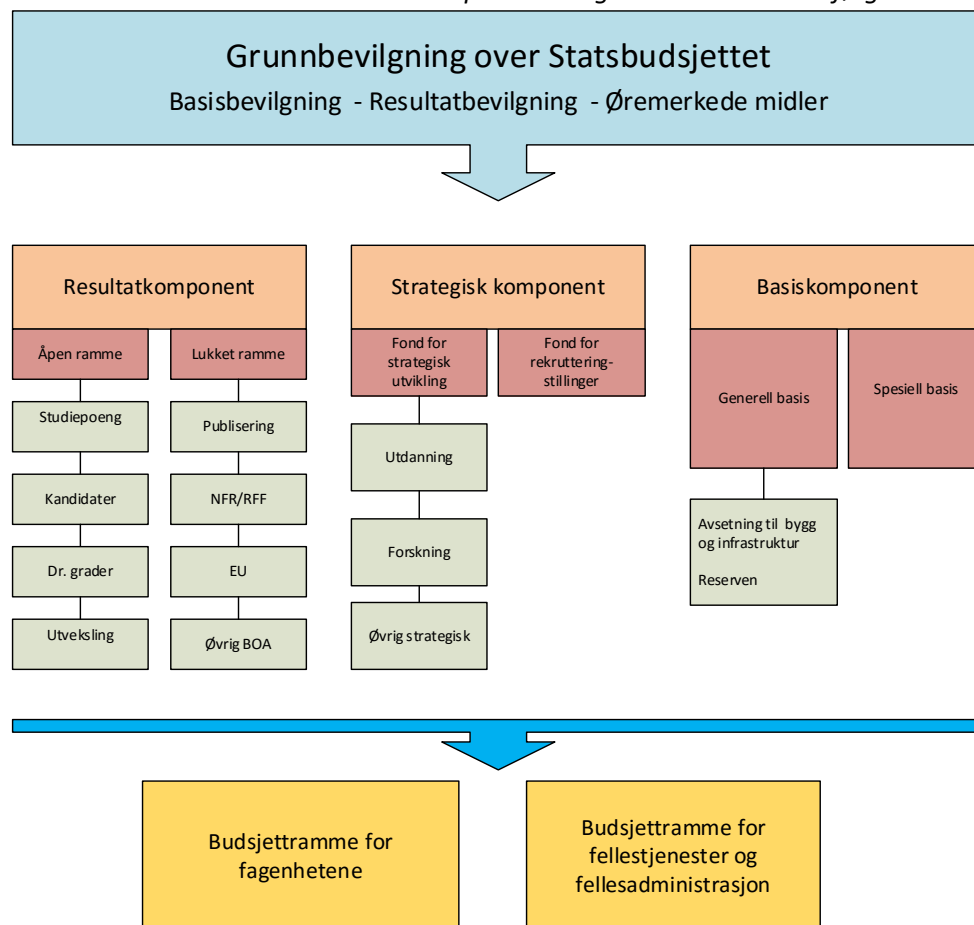
«Kunnskapsdepartementet innførte med virkning fra 2017 en ny inntektsfordelingsmodell for UH-sektoren. Den nye modellen er i stor grad en videreføring av tidligere modell og primært er endringene å finne i den resultatbaserte finansieringen. Gjennom endringene ønsket regjeringen å stimulere til økt gjennomstrømming i utdanningene, mer internasjonalt rettet forskning og utdanning, samt øke bidraget fra institusjonene til innovasjon og verdiskapning i samfunnet.

Rammebevilgningen fra Kunnskapsdepartementet omfatter basismidler og resultatbaserte midler. Basisbevilgningen utgjør ca. 70% av rammebevilgningen til institusjonene i sektoren, mens den resultatbaserte bevilgningen utgjør resterende 30%.

Rammebevilgningen gir institusjonene et strategisk handlingsrom ved at de kan prioritere aktiviteter og områder som det vil satses på for å nå sektor- og virksomhetsmålene. Styret ved den enkelte institusjon må vurdere hvordan det vil forholde seg til de nasjonale resultatbaserte insentivene i den interne viderefordelingen. Videre må styret vurdere om institusjonen skal ha supplerende økonomiske insentiver for å støtte opp under egen strategi og egne prioriteringer.

På bakgrunn av det nye inntektssystemet ble det igangsatt arbeid ved UiT for å justere universitetets interne fordelingsmodell i samsvar med Kunnskapsdepartementets modell. I styresak S 13/17 ble den nye interne fordelingsmodellen vedtatt innført ved UiT med virkning fra budsjettåret 2018.

Modellen består av 3 hovedkomponenter og kan skisseres som følger:



1.1 Resultatkomponentene

Den resultatbaserte finansieringen er en konsekvens av hva som oppnås på indikatorene i finansieringssystemet. Indikatorene er fordelt mellom åpen ramme og lukket ramme. Forslaget til intern modell følger den sentrale modellen fra KD. Nivå på intern viderefordeling gjenspeiler prioriteringer i universitetets strategi.

I den åpne rammen får enhetene uttelling ut fra egne resultater på indikatorene. Det betyr at enhetene får økte budsjetttrammer dersom de produserer flere studiepoeng, kandidater, doktorgradsstudenter eller utvekslingsstudenter sammenlignet med foregående år.

Uttellingen i lukket ramme baserer seg i likhet med åpen ramme på registrerte data i DBH. Den interne fordelingsmodellen supplerer datagrunnlaget med offisielle regnskapsdata fra UiT's økonomisystem.

1.2 Strategisk komponent

Den strategiske komponenten skal bidra til å styrke UiT's til enhver tid gjeldende strategi gjennom tildeling av midler til forskning, utdanning og andre prioriterte tiltak.

Den strategiske komponenten i ny modell består av to fond: fond for strategisk utvikling og fond for rekrutteringsstillinger. Avsetning til Fond for strategisk utvikling utgjør til enhver tid 4,7% av tildelte midler over Statsbudsjettets kap 260. Tildelingen fra fondet skjer i egen styresak. I innføringsåret (2018) er det vedtatt at tildeling av midler til vitenskapelig utstyr skal skje som tidligere gjennom nøkkelfordeling.

Midler til rekrutteringsstillinger inngår i eget fond: Fond for rekrutteringsstillinger. Midlene til fondet settes av sentralt, og fordeles til enhetene i henhold til styrevedtak på et senere tidspunkt. Avdeling for forskning og utviklingsarbeid (AFU) vil være ansvarlig for å forvalte ordningen, og legge frem forslag til fordeling av fondsmidlene for universitetsstyret.

Fondet reguleres årlig ved tildeling av nye, permanente stillinger, eventuelle avganger og lønns- og prisjusteres. I fondet ligger alle rekrutteringsstillinger i sentral pool, og midlene skal dekke både nøkkelfordelte stillinger og stillinger til særskilte strategiske satsinger.

1.3 Basiskomponent

Basismidlene skal sikre stabil og langsiktig finansiering. Størrelsen på den basis som enhetene har i dag er historisk forankret og avhenger av mange forhold. Den kan derfor vanskelig dekomponeres. Basis består blant annet av midler til faglig profil og bredde i fagtilbud, husleiemidler, midler til drift og vedlikehold av bygningsmasse, øremerkede midler til rekrutteringsstillinger og studieplasser. Endringer i den generelle basisbevilgningen påvirkes av lønns- og prisstigning, studieplassendringer, nye fag og øvrige tiltak og eventuelt andre vedtatte prioriteringer av permanent karakter.

Spesiell basis er tildeling til tiltak av midlertidig karakter, inkludert midlertidige tildelinger fra KD. Tildelinger gjennom spesiell basis skal ikke være av strategisk eller permanente karakter. Tildelingen skal ha en kjent årshorisont, og når en tildeling først godkjennes gjelder den for hele tidsperioden.

Endringer i spesiell basis fra et år til det neste påvirker basis direkte. Dersom tildelingen overstiger Kunnskapsdepartementets ramme, må dette dekkes enten over reserven eller via rammekutt til enhetene. Dersom differansen fra et år til det neste er positiv, tilfaller midlene reserven.

Avsetning bygg og infrastruktur og IT og øvrig teknisk utstyr

I modellen avsettes midler til bygg og infrastruktur i eget fond. Dette gir UiT et langsiktig perspektiv i planleggingen av utskifting og investering i nødvendig og strategisk viktig infrastruktur. Avsetningene inngår i generell basis.

Avsetningene øremerkes vedlikehold og reinvesteringer av prioriterte og nødvendige tiltak for å opprettholde nå-verdi, og forhindre verdiforringelse og kapitalslit. Innspill til tiltak for bruk av midlene skal fanges opp gjennom de årlige budsjettinnspillene og plan drøftes i ordinære kanaler for behandling av større økonomisaker. Det skal derfor utarbeides langsiktige planer for nødvendige og prioriterte behov som skal dekkes over disse midlene. Planer og endelig fordeling av midlene vedtas av universitetsdirektøren, etter eventuelle føringer fra universitetsstyret som fremkommer i årlig budsjettbehandling.

Reserven

Reserven er tenkt brukt som en buffer for å forhindre årlige svingninger i rammene til enhetene, der denne tidligere ble saldert mot enhetenes basis. Reserven vil dermed fremstå som en støtdemper på mindre svingninger i årlig fordeling. Den benyttes som buffer i de tilfeller hvor nivået på endringen ansees forsvarlig i forhold til størrelsen på reserven. I tilfeller der dette ikke er forsvarlig, må store endringer dekkes over rammekutt. Det vil ikke være mulig å forhindre rammekutt ved innføring av større tiltak hvor finansiering ikke medfølger. Større endringer i tildelingen fra KD vil fortsatt måtte sees i sammenheng med enhetenes basisfinansiering.

Finansiering av Administrasjonen og øvrige fellesutgifter

Universitetets sentrale administrasjon er finansiert delvis av midler over generell basis og delvis av sentralt dekningsbidrag, som er en fast prosentsats av UiT's totale omfang på eksterne prosjekter. Sentralt dekningsbidrag utgjør ca. 6% av Administrasjonens totale budsjett. Endringer i nivået på eksternfinansiert aktivitet gir dermed noe svingninger i finansieringen av Administrasjonen.

Avdeling for bygg- og eiendom er dimensjonert etter UiT's nivå på drift av bygningsmassen og mottar bevilgning over basis og internhusleieordningen.

Universitetets fellesutgifter skal dekke faste forpliktelser og øvrige fellestiltak hvor det påløper årlige faste kostnader. I dette ligger det også midler til mer eller mindre «selvpålagte» tiltak. Universitetets fellesutgifter er realbudsjettert i finansieringsmodellen.

1.4 Overgang fra gammel til ny intern fordelingsmodell

I styresak S 13/17 ble det også fattet vedtak om nye rammer for innføring av ny fordelingsmodell. Revidert budsjett 2017 og tildelingen til enhetene dannet grunnlag for implementering av ny modell. Grunnlag for fordeling av 2018-budsjettet er revidert 2017-budsjett på ny modell slik den ble presentert i styresak S 13/17. Denne eksisterer kun som simulert versjon og vil ikke få tilbakevirkende effekt på revidert budsjett 2017. Basiskomponenten i ny modell med utgangspunkt i revidert fordeling 2017, videreføres og danner grunnlag for fordelingen av budsjettet for 2018.»

2. Endring av fakultetsstruktur og budsjettmessige konsekvenser

Har fremhvet avsnitt fra budsjettbehandlingen i s 46-17:

«I styresak S-29/17 vedtok universitetsstyret at UiT fra 1.1.2018 skulle være organisert i seks fakultet og organiseres som følger:

- Fakultet for naturvitenskap og teknologi + fagmiljø i samfunnssikkerhet, sikkerhet og beredskap

De vedtatte endringene er innarbeidet i fordelingen for 2018 etter følgende prinsipper:

- a) Fagmiljø for samfunnssikkerhet, sikkerhet og beredskap overføres fra BFE-fak og Helsefak til NT-fak. Grunnlaget er budsjettene som ble overført ved fusjonen med HiH og HiN, kompensert for lønns- og prisstigning.

Ved overføring av dette miljøet fra Høgskolen i Harstad til BFE-fakultetet ved fusjonen i 2016, var budsjettene til miljøet lite identifiserbare. Ved overføring av studiet fra BFE-fak til NT-fak i 2018-fordelingen foreslår universitetsdirektøren derfor å bruke antall identifiserte stillinger ved fusjonstidspunktet som fordelingsgrunnlag. Dette er å anse som en midlertidig løsning og det er nødvendig å foreta nye vurderinger i løpet av 2018 slik at det overførte miljøet får et riktig økonomisk grunnlag. Slik beregningsgrunnlaget fremstår nå, gir overføringen en for lav basisandel til NT-fak sammenlignet med oppbygning av studiet i gjeldende finansieringskategori og departementets satser.»

Videre at

«Et felles prinsipp for alle endringer i organisasjonsstrukturen er at den økonomiske korreksjonen er gjennomført i **basisfinansieringen**. Uttellingen i resultatkomponentene i 2018-budsjettet baserer seg på produksjonen i 2016 og denne uttellingen tilfaller den enheten hvor produksjonen faktisk foregikk.

Rekrutteringsstillingene er innarbeidet i den nye organisasjonsstrukturen.»

3. Internhusleie

Sitat fra avsnitt 3 i styresaken:

«I styresak 35-17 (arkivref. 2017/5072) ble det vedtatt at husleiekompensasjon til fakultetene/enhetene legges inn i basisbevilgningen uten øremerking, og at størrelsen på husleiekompensasjon fastsettes i samband med budsjettfordelingen for 2018.

Redusert husleiekompensasjon og 10% egenandel fra enhetene, «frigir» i 2018-budsjettet 30,337 mill kroner. Dette beløpet legges som midlertidig avsetning og vil inngå i justering av husleieordningen i 2019. Justering av husleieordningen i 2019 vil omfatte inkludering av nye arealkostnader for MH 2 og biologibygget, i tillegg til en permanent inkludering av ordningen i fordelingsmodellen. I 2018-budsjettet er husleieordningen øremerket fordi de nye arealkostandene må kvalitetssikres før de

legges inn med permanent budsjettvirkning. Det er et mål at de nye arealene kan inkluderes i internhusleieordningen uten nye rammekutt. Som en overgangsordning vil husleiekompensasjon derfor legges til «spesielle tildelinger» for 2018.

Større arealendringer som kommer etter 2019 (f.eks nytt lærerutdanningsbygg og nytt museumsbygg), vil kunne bidra til ytterligere rammekutt og endringer i husleiekompensasjonen.

UiT disponerer ca. 308.000 m². For 2018 beregnes husleien etter samme modell som tidligere, det vil si BEAs totale budsjetttramme fordelt på totalt areal. Det er i modellen ikke tatt hensyn til at biologibygget og MH2 blir tatt i bruk i løpet av 2018. Økte arealkostnader må i 2018 derfor belastes de avsatte midlene fra husleieordningen på 30 mill kr.

Universitetsdirektøren vil vurdere om husleiesatsene i fremtiden skal beregnes etter NS3454 – Livssyklusluskostnader for bygg. I så tilfelle vil beregningsmetoden også bli gjenstand for evaluering og nødvendige justeringer før husleiekompensasjon legges til fakultetene/enhetenes generelle basisbevilgning med permanent virkning fra og med 2019-budsjettet.

Forslag til husleiebelastning og tildeling for arealfordelingen i 2018 bli da som følger:»

Tabell redigert til å kun gjelde NT-fak:

Internhusleie 2018			
Leietaker	Forslag til samlet tildeling for arealfordeling	Forslag til samlet internhusleie for arealsituasjonen	Forslag til budsjettmessig effekt
NT-fak	32 239	35 821	3 582
Totalt	390 183	420 560	30 377

Husleiedekning **90 %**

Den beregnede internhusleie for NT-fak sine arealer er kalkulert til 35,821MNOK. Av denne mottar fakultetet 32,239MNOK i bevilgning for å dekke disse. For 2019 er det en mulighet for at husleiedekningen over bevilgning blir øket fra 90%.

4. Hovedfordeling 2018

4.1 Åpen ramme

Fra budsjettfordelingen:

«Tallene under viser uttellingen i åpen ramme pr enhet. Uttellingen tar utgangspunkt i produksjonen 2 år tidligere (2016) og tallene er hentet fra DBH. Viderefordelingssatsen til enhetene i forhold til Kunnskapsdepartementets sats er vedtatt satt til 75%.»

«Til forskjell fra tidligere modell inngår nå avlagte doktorgrader som indikator i åpen ramme. Tidligere inngikk denne indikatoren i lukket ramme.

UiT fikk en økning på 35 mill. kroner i åpen ramme i 2018 i forhold til foregående år.»

NT-fak oppsummert:

Uttelling i åpen ramme:

1000 kroner	Resultatfinansiering åpen ramme				
Enhet	Studiepoeng	Kandidatprodukt	Utteksling	Doktorgrader	Sum
Fysikk og teknologi	3 992	1 095	135	2 545	7 767
Geovitenskap	5 010	1 960	173	566	7 708
Informatikk	4 298	1 085	30	566	5 979
Kjemi	2 037	229	45	848	3 159
Matematikk og statistikk	5 142	565	0	283	5 990
Ingeniørvitenskap og sikkerhet	6 795	2 226	0	0	9 021
Fakultet og fellesavd	0	0	15	0	15
Sum NT-fak	27 274	7 159	398	4 808	39 639
2017 tall	26 592	7 292	360	4 955	39 199
Delta kr	682	-133	38	-147	440
Delta %	3 %	-2 %	10 %	-3 %	1 %

2017 tallene i denne tabellen er rekalkulert iht ny budsjettmodell. Dette ble gjort ifm implementeringen av den nye fordelingsmodellen.

4.2 Lukket ramme

Sitat fra universitetsstyresaken S46-17:

«Prinsippet for lukket ramme innebærer en omfordeling mellom institusjonene av et fast samlet beløp for sektoren for hver av de fire indikatorene; publikasjonspoeng, EU-midler, NFR-midler og øvrige bidrags- og oppdragsinntekter. Hver institusjon får en andel av dette beløpet som er lik institusjonens andel av produksjonen i den aktuelle komponenten. Nasjonal sats for tildeling per indikator varierer derfor fra år til år.

I forslaget til statsbudsjett og tildeling til UiT fremgår det at UiT «taper» 11,8 mill kroner i lukket ramme i forhold til 2017. Dette innebærer ikke nødvendigvis lavere produksjon ved UiT, men at UiTs andel av totalproduksjonen i UH-sektoren har sunket.»

Uttelling oppsummert for NT-fak i lukket ramme:

1000 kroner	Resultatfinansiering lukket ramme				
Enhet	Publiseringspo	EU-tild	NFR-tild	Øvrig BOA	SUM
Fysikk og teknologi	1 121	2 228	1 229	1 761	6 339
Geovitenskap	1 654	1 942	1 909	691	6 196
Informatikk	488	1 019	233	12	1 752
Kjemi	2 151	2 180	2 093	630	7 054
Matematikk og statistikk	683	0	173	0	856
Ingeniørvitenskap og sikkerhet	743	1 635	169	72	2 619
Fakultet og fellesavd	0	0	0	0	0
Sum NT-fak	6 840	9 004	5 806	3 166	24 816
2017 tall	7 208	10 291	7 819	4 549	29 867
Delta kr	-368	-1 287	-2 013	-1 383	-5 051
Delta %	-5 %	-13 %	-26 %	-30 %	-17 %

I den interne budsjettfordelingen ved NT-fak er det ikke fordelt ut midler til fellesavd. Det er faglig aktivitet ved TGO, men naturlig nok et mindre volum. I tillegg beregnes publiseringspoeng ut fra et 2-årig gjennomsnitt. I 2016 var det en god økning i antall publiseringspoeng.

Tabell over antall registrerte publikasjonspoeng. Merk endring av modell fra 2015.

Grunnlag publikasjonspoeng										
Antall publikasjonspoeng	2007	2008	2009	2010	2011	2012	2013	2014	2015	2016
IFT	23,7	40,0	16,3	23,7	44,8	25,5	36,1	26,9	51,6	74,4
IG	20,7	14,0	22,0	32,3	38,1	37,9	52,8	37,1	68,2	117,7
IFI	20,0	19,0	18,9	10,3	18,9	23,1	27,0	21,6	30,1	24,8
IK	38,4	42,0	32,3	36,1	59,7	48,4	41,2	58,3	127,0	114,8
IMS	14,1	15,0	9,8	16,4	21,0	21,6	16,7	29,9	35,9	40,9
IIS	0,4	0,4	2,1	4,5	14,7	4,5	6,5	17,2	35,0	48,4
Fak/Felles	2,2	1,0	3,8	4,3	6,6	9,2	11,9	6,5	4,5	12,1
Sum	119,5	131,4	105,2	127,6	203,8	170,2	192,2	197,5	352,3	433,1

EU-omsetning (ut fra dagens kriterier til hva som inngår i grunnlag), samt prognose basert på registrerte budsjett i økonomisystemet:

EU										
PRODUKSJON PER INSTITUTT						ESTIMAT PRODUKSJON				
Institutt	2012	2013	2014	2015	2016	2017	2018	2019	2020	2021
FELLES	636	725	200	183	167	0	0	0	0	0
IFT	1 446	4 400	-581	3 692	2 962	4 730	70	615	0	228
IG	1 763	4 058	-270	2 887	2 581	1 536	1 855	437	59	784
IFI	0	1 602	0	546	1 355	883	0	0	0	0
IK	0	2 549	0	5 265	2 898	4 417	3 045	2 687	482	2 071
IMS	0	0	0	0	0	0	0	0	0	0
IIS	0	-363	0	5 249	2 172	2 831	2 454	1 209	136	1 266
Totalt	3 845	12 972	-650	17 821	12 136	14 397	7 424	4 948	678	4 350

Tall i kNOK

For 2021 er det lagt inn et estimat basert på 3-årig gjennomsnitt.

NFR/RR omsetning (ut fra dagens kriterier til hva som inngår i grunnlag), samt prognose basert på registrerte budsjett i økonomisystemet:

NFR/RRF										
PRODUKSJON PER INSTITUTT						ESTIMAT PRODUKSJON				
Institutt	2012	2013	2014	2015	2016	2017	2018	2019	2020	2021
FELLES	1 616	-190	32	3	0	1 400	468	623	830	640
IFT	9 840	7 444	6 013	9 126	16 556	23 804	16 495	18 952	19 750	18 399
IG	11 594	8 874	19 123	37 263	25 710	22 472	28 481	25 554	25 502	26 513
IFI	6 880	7 006	5 615	3 524	3 145	2 896	3 188	3 076	3 053	3 106
IK	26 653	28 145	33 386	28 920	28 170	50 808	35 966	38 314	41 696	38 659
IMS	1 200	1 101	2 383	2 624	2 337	1 770	2 244	2 117	2 043	2 135
IIS	1 327	1 643	3 578	3 222	2 275	1 700	2 399	2 125	2 075	2 199
Totalt	59 109	54 023	70 130	84 681	78 191	104 849	89 241	90 760	94 950	91 650

Tall i kNOK

For 2021 er det lagt inn et estimat basert på 3-årig gjennomsnitt.

Øvrig BOA omsetning (ut fra dagens kriterier til hva som inngår i grunnlag), samt prognose basert på rullende 3-årige gjennomsnittsberegninger:

ØVRIG BOA										
PRODUKSJON PER INSTITUTT						ESTIMAT PRODUKSJON				
Institutt	2012	2013	2014	2015	2016	2017	2018	2019	2020	2021
FELLES		6 767	3 556	2 612	8 121	4 763	5 165	6 016	5 315	5 499
IFT		14 561	17 380	18 129	22 581	19 363	20 024	20 656	20 015	20 232
IG		19 205	14 746	21 185	8 859	14 930	14 991	12 927	14 283	14 067
IFI		909	619	342	157	373	291	274	312	292
IK		4 163	2 172	4 829	8 083	5 028	5 980	6 363	5 790	6 044
IMS		615	0	1	0	0	0	0	0	0
IIS		7 757	-1 056	5 802	906	1 884	2 864	1 885	2 211	2 320
Totalt	0	53 978	37 417	52 900	48 707	46 341	49 316	48 121	47 926	48 454
Grunnlag endret grunnet endret kontoplan - 2012 er derfor ikke direkte sammenlignbar.										

Tall i kNOK

IFT er inkludert EISCAT-omsetning, ut fra dagens nivå. I tillegg er industribidrag til CIRFA inkludert historisk, så det kan være litt høye estimater.

IG har industrifinansiering knyttet til ARCEX, som gjør at estimat kan være litt høye.

4.3 Strategisk finansiering

Fra universitetsstyresaken S 45-17:

«Strategisk finansiering er den nye fordelingsmodellen avsatt i to fond, Fond for strategisk utvikling og Fond for rekrutteringsstillinger med henholdsvis 232,3 mill kroner og 149 mill kroner.

I henhold til fordelingsmodellen vil fordelingen fra disse fondene skje gjennom egne styrevedtak i universitetsstyret.

Strategisk fond skal årlig tilføres 4,7% av tildelingen over Statsbudsjettets kap 260.

Størrelsen på Fond for rekrutteringsstillinger ble i 2017-budsjettet beregnet til å bli 221,5 mill kroner. Med justering for lønns- og prisvekst samt konsekvensjustering utgjør verdien på fondet 232,3 mill kroner i 2018-budsjettet. For kommende år vil fondet tilføres 2017-verdien konsekvensjustert med lønns- og prisstigning samt eventuell tildeling av nye, permanente rekrutteringsstillinger.»

I budsjettfordelingen ved NT-fak er det tatt inn effektene av vedtakene om fordeling av midler fra disse fondene.

Fra universitetsstyresak S 45-17 siteres følgende relatert til NT-fak

«

Universitetsdirektøren legger frem følgende liste over prioriterte forslag og tilhørende budsjett i et flerårig perspektiv:

	Tildeling over kap 260 post 50)		3 170 718 500				
	Beregnet ramme strategiske midler (4,7 % av bev)		149 024				
	Vitenskapelig utstyr (20% av strategisk ramme) - nøkkelfordales i 2018		29 805				
	Strategiske midler til fordeling (undervisning, forskning og formidling)		119 219				
	Lønns- og prisstigning		2,7 %				
Kategori	Enhet	Tiltak	Tildelt 2017	Forslag 2018	Forslag 2019	Forslag 2020	Forslag 2021
NT-fak	Senter for bioinformatikk		1 335	1 335			
NT-fak	CAGE - SFF -		1 845	1 845	1 845	1 845	1 845
NT-fak	Funksjonell genomforskning (FUGE) – nasjonalt senter		2 000	2 000			
NT-fak	Teroetisk kjemi		2 400	800			
NT-fak	Skolelab		1 500	1 500	1 500		
NT-fak	Forsøksprosjekt med elektriske fly			3 730	630		
NT-fak	GoNorth - fase 2			100			
NT-fak	CIRFA			2 150			
Avsetn til senere fordeling	Fornybar energi og håndtering av klimagasser		5 042	7 562	7 562	3 782	1 262

»

Til sammen 21,022MNOK (18,7%) av den totale rammen 112,609MNOK. I tillegg er vi tildelt 5,514MNOK (18,5%) i utstyrsmidler av den totale rammen lik 29,805MNOK. Det tillegges at rektor disponerer ufordelte midler lik 6,610MNOK til senere fordeling.

4.4 Basisfinansiering

Sitat fra universitetsstyresaken S 46-17 om budsjettfordelingen:

«

Generell basis

Den generelle basisbevilgningen til enhetene er resultatuavhengig og skal i hovedsak finansiere enhetenes grunnleggende drift og portefølje. Ulikheter mellom enheter når det gjelder den generelle basisbevilgningens andel av samlet bevilgning, skyldes blant annet ulikheter i type fag, bredde i studietilbud, spesielle tildelinger som f.eks særbevilgning til utstyr/infrastruktur og grad av kapasitetsutnyttelse.

Det er utfordrende å foreta store omfordelinger av basisbevilgningen fra et år til det neste, da en stor del av enhetenes kostnader er bundet i lønn og infrastruktur. En eventuelt større endring av aktivitetsnivået ved enhetene bør være planlagt og skje over tid, slik at omstillinger er mulig.

Grunnlaget for basisfinansieringen ble vedtatt i styresak S 13/17. Basis er videre korrigert i samsvar med de vedtatte endringen i organisasjonsstruktur.

For 2018 budsjettet er det i tillegg gjort følgende endringene av generell basis:

- Belastning av ekstra kutt for avbyråkratisering som kom i 2017. Dette kuttet ble i 2017 budsjettet belastet reserven og er i 2018 budsjettet fordelt på enhetene i samsvar med vedtatt nøkkel – 8,936 mill kroner.
- Justering av basisfinansiering av flyfag – 1,695 mill kroner
- Økning av husleie Kraft II – undervisningslokaler – 3,050 mill kroner
- Innføring av avgiftsplikt UNInett-tjenester – 0,760 mill kroner
- Innføring av ny rammeplan for grunnskolelærerutdanningen. Dette finansieres nå over kap 260 og inngår i basisfinansieringen fra Kunnskapdepartementet – 2 mill kroner
- Økning av fellesutgifter til bedriftshelsetjeneste, AMU og diverse arrangement – 0,3 mill kroner
- Oppbygging av studier for tildelte studieplasser- 15,896 mill kroner
- UiT fikk et kutt i bevilgningen for 2018 som følge av avbyråkratisering. Dette kuttet er fordelt på enhetene i samsvar med vedtatt nøkkel – 15,552 mill kroner.»

Det betyr at fakultetene ble belastet med avbyråkratiseringskutt for både 2017 og 2018 i denne budsjettsaken. I tillegg er ekstrafinansiering av bachelorprogrammet i luftfart styrket med 1,695MNOK. I tillegg kommer videre oppbygging av tildelte studieplasser, for NT-fak gjelder dette IKT (3.506kNOK), siste semester ingeniør (205kNOK), samt opptrapping i bachelorprogrammet i internasjonal beredskap (411kNOK). Til sammen 4,122MNOK. Midlene er fordelt som særpostbevilgning i den interne fordelingen ved NT-fak.

Spesiell basis

Fra budsjettsak S46-17:

«Spesiell basis viser tildelinger og overføringer som ikke har varig virkning og som er gjenstand for vurdering og korrigering årlig.

Viktigste endringer i spesiell basis er:

- Startbevilgning nye studieplasser. I UiT's fordelingsmodell går 75 % av den resultatbaserte bevilgningen fra departementet direkte til det aktuelle fakultetet, mens de resterende 25 % går inn i den generelle basisfordelingen og bidrar bl.a. til å finansiere felleskostnader. Dette gjelder både for basisfinansieringen («60 %-kostnaden») og resultatfinansieringen (studiepoeng- og kandidatuttelling). Siden det ikke tildeles studiepoengmidler fra departementet før etter to år, ble det i saken om budsjettfordelingsmodellen vedtatt å gi «oppstarthjelp» til oppbygging av nye, vedtatte studietilbud. Dette gjøres ved at de to første årene videreføres hele bevilgningen fra departementet direkte til fakultetet som en spesiell tildeling i basis. Etter 2 år bortfaller 25%-delen av basis og studietilbudet mottar da resultatfinansiering i tillegg til 75%-delen i basis. I fordelingen for 2018 fordeles følgende startbevilgning:
 - o Helsefak – 10 studieplasser i medisin og 5 studieplasser psykologi tildelt i Statsbudsjettet for 2016 – 406.000 kroner
 - o Kunstfak – 20 studieplasser bachelor landskapsarkitektur – 445.000 kroner. Grunnfinansieringen for de øvrige 20 studieplassene til masterutdanning landskapsarkitekt overføres i sin helhet til Kunstfak i samsvar med avtale.

- *NT-fak - 40 studieplasser IKT-utdanning tildelt i statsbudsjettet 2017 samt 15 studieplasser tildelt til IKT-utdanning i Revidert Nasjonalbudsjett 2017 – ialt 1.169.000 kroner*

Øvrige tildelinger i spesiell basis:

- *HSL-fakultetet: stillingsressurs – 698.000 kroner*
- *BEA/Felles infrastruktur – økning i driftskostnader hovedsaklig som følge av endrede leie- og kontraktsforhold – 1,2 mill kroner*
- *Universitetets fellesutgifter – økning på 3,047 mill som følge av økte bidrag til studentvelferd og studentdemokrati/studentsosiale formål og eksterne samarbeidsavtaler*
- *Innføringen av den nye husleieordningen har bidratt til en nettoeffekt på 30,377 mill kroner. Beløpet er avsatt til senere fordeling. Samtidig er enhetenes basis tilført 90% av beregnet husleie for 2018.*
- *Reservene er som i budsjettet for 2017 tilført 4 mill kroner til rektors strategimidler, 40 mill kroner til bygg- og infrastruktur og 20 mill til IT og øvrig teknisk utstyr.*
- ***Samlet sett gir fordelingen for 2018 en overbudsjettering som belastes reserven med 9,618 mill kroner. «***

For NT-fak er det tildelt 8,040MNOK i spesiell basis. Dette er 6,345MNOK relatert til overføring bachelor i internasjonal beredskap (BiB) fra BFE-fak og Helsefak. I tillegg er det lagt inn 1,695MNOK som justering av basis luftfart.

4.5 Generelt om UiTs økonomiske situasjon

Fra S 46-17 siteres:

UiT og enhetenes økonomiske handlingsrom.

Under budsjettbehandlingen de senere år har det vært mange diskusjoner rundt handlingsrommet til de ulike nivåene i organisasjonen. Rammen til strategiske midler som fordeles av universitetsstyret skal etter innføringen av ny budsjettfordelingsmodell ved UiT utgjøre 4,7% av den totale tildelingen fra KD over kap. 260, post 50. Det er blitt uttrykt bekymring for at dette sammen med flere rammekutt har redusert handlingsrommet til fakultetene/enhetene i så stor grad at det fører til en vanskelig økonomisk situasjon på nivå 2 (og 3). Universitetsdirektøren ønsker å knytte noen kommentarer til dette.

Det er for det første viktig å understreke at de strategiske midlene som fordeles av universitetsstyret er tildelinger som nesten uavkortet går direkte til prosjekter og satsinger i regi av fakultetene/instituttene. Den vedlagte oversikten over avsetninger ved UiT viser også at fakultetene i sin alminnelighet ikke befinner seg i en presset økonomisk situasjon. Et flertall av enhetene har betydelige positive avsetninger, og selv om en del av dette er bundne midler vitner avsetningsnivået om at det både er rom for strategiske satsinger lokalt og for omfordelinger internt på flere enheter. Enkelte fakultet har også avsetninger som ligger godt over det som må anses som et rimelig nivå.

Det er samtidig forståelig at generelle rammekutt, som verken tar hensyn til aktiviteten eller den økonomiske situasjonen lokalt, oppfattes som lite ønskelige sett fra fakultetenes side. Det er også uheldig at det per i dag ikke finnes andre mekanismer for å finansiere nye tiltak et sted i organisasjonen enn å foreta kutt i rammen. For å motvirke gjentatte rammeendringer i den årlige budsjettfordelingen, og samtidig muliggjøre nye satsinger vil universitetsdirektøren vurdere å innføre en regel for å håndtere årlige avsetninger over/under et gitt nivå. Positive avsetninger over et fastsatt nivå bør kunne trekkes inn og omfordeles, mens enheter med store, uforutsette negative avsetninger bør gis økt oppfølging og kontroll. Ved å trekke inn avsetninger fra enheter som har et urimelig stort mindreforbruk vil disse kunne omfordeles og bidra til finansiering av enkelttiltak. Det bør arbeides videre med en slik regel med sikte på implementering fra og med 2019 (se også forslag til tiltak i UiTs utkast til virksomhetsplan for 2018).

En annen kritisk faktor for å sikre et godt fremtidig handlingsrom for faglige satsinger er arbeidet med den administrative omstillingsprosessen Adm2020. Utviklingen i antallet administrative stillinger ved UiT fra 2016 og frem til i dag forteller at kuttene UiT har fått som ledd i regjeringens reform for avbyråkratisering og effektivisering (så langt omlag 75 mill. kroner i basis), i praksis ikke har blitt tatt ut i form av reduserte lønnskostnader til administrasjonen. Dersom UiT lykkes i å gjennomføre den pågående omstillingen på administrativ side vil det derfor kunne frigjøres midler til finansiering av kjernevirksomheten.

Detaljene i fordelingen fremgår i vedlegget kap 4.

Fra S 46-17, vedlegg siteres:

«Universitetets økonomiske status ved utgangen av 2. tertial viser en samlet avsetning på 496 mill kroner. 414 mill kroner av disse er knyttet til bevilgningsøkonomien mens 82 mill kroner gjelder bidrags- og oppdragsvirksomheten. Til sammenligning var avsetningene i bevilgningsøkonomien 300 mill kroner ved utgangen av 2012. Fagenhetene alene har 525 mill kroner i avsetninger i bevilgningsøkonomien, mens administrasjonen og fellestjenestene har negative avsetninger på 112 mill kroner. En stor andel av disse knytter seg til byggeaktivitetene i egen regi, og fremkommer som negative avsetninger i BEAs regnskap.

Et avsetningsnivå tilsvarende 0,5 mrd kr som ligger på fakultetene/TMU/UB, bør tilsa at UIT har et tilstrekkelig handlingsrom for å kunne fordele/omfordele midler til prioritert faglig aktivitet.

Tabellen under viser situasjonen pr 2.tertial 2017, og avsetningene i bevilgningsøkonomien pr 30/8-17 fordeles seg slik:

1.000 kroner	Avsetninger i bevilgning pr. 31.08.17
Helsefak	154 078
NT-fak	72 691
HSL-fak	120 242
BFE-fak	27 052
Kunsthak	30 023
Jurfak	17 438
IRS-fak	8 839
IVT-fak	51 180
Harstad- vernepleie	6 905
Andre enheter	27 874
UIT totalt	413 761

Dette utgjør følgende andel av enhetenes bevilgning over kap 260 i 2017:



«

Avsetningene ved NT-fak per 30. november er beregnet til å utgjøre:

Avsetning per 30.11.2017								
Summer av Bel	Institutt fo							
Avsetninger	Felles	Fysikk og teknologi	Geo-vitenskap	Informatikk	Kjemi	Matematikk og statistikk	Ing.vitenskap og sikkerhet	Grand Total
Frie midler	-23 980	-4 728	-3 563	6 671	-12 581	-2 133	-6 981	-47 295
Bundne midler	9 640	-9 607	-10 992	-8 676	-12 901	-483	-4 463	-37 482
Grand Total	-14 341	-14 335	-14 555	-2 006	-25 483	-2 616	-11 444	-84 777
tall i kNOK - negativ verdi er positiv avsetning.								

Avsetningene ved NT-fak har altså øket med 12,086MNOK fra utgangen august til inngangen av desember, og 36,23MNOK fra 1.1.2017.

Arbeidet med å legge gode planer, forankret i strategien, og omdanne avsetninger fra «Frie midler» til «Bundne midler». Det må utarbeides gode tidsplaner for implementering av disse, ellers vil de fremstå som kosmetiske endringer i strukturen over avsetningene. Dette vil bli et viktig område også innenfor økonomiarbeidet fra 2018.

Hovedfordeling 2018													
1000 kroner	Resultatfinansiering åpen ramme				Resultatfinansiering lukket ramme				Strategisk finansiering	Basisfinansiering			Total
Fak/enhet	Studiepoeng	Kandidatprodu	Utvælsing	Doktorgrader	Sum	Publiseringsspe	EU-tid	NFR-tid	Øvrig BOA	SUM	Generell basis	Spesiell	SUM
Helsefak	165 877	39 665	1 549	12 158	219 248	10 922	1 783	9 129	2 124	15 457	367 382	65 821	433 203
NT-fak	27 131	7 187	398	4 807	39 522	7 709	9 129	5 806	3 804	26 447	139 693	33 408	173 100
HSL-fak	90 412	20 390	1 170	5 655	117 628	8 511	2 105	2 071	3 054	15 741	262 825	42 582	305 407
BFE-fak	47 083	11 021	611	6 221	64 936	4 885	2 230	4 322	2 860	14 296	127 528	35 698	163 225
Kunsthak	9 598	2 190	56	0	11 844	142	0	71	143	357	43 033	8 559	51 592
Jurifak	18 887	4 304	146	566	23 902	1 343	108	54	-33	1 473	42 681	4 073	46 754
IS-fak	183	0	15	0	198	0	0	0	0	0	14 853	482	15 336
NT-fak	32 086	6 692	199	0	38 976	1 283	1 932	617	289	4 122	92 975	18 364	111 339
Harstad - vernepleie	0	0	0	0	0	0	0	0	0	0	0	0	0
TMU	0	0	0	0	0	795	0	81	929	1 806	33 472	10 806	44 278
Sum fagavd	391 258	91 448	4 144	29 406	516 255	35 551	17 287	15 147	26 504	94 529	1 124 441	219 793	1 344 234
Administrasjonen					0					0	281 390	28 184	309 574
UB					0					0	115 716	25 363	141 079
Avd. bygg & eiendom					0					0	396 680	-372 901	23 779
Havbruksstasjonen og fartøy					0					0	0	52 068	52 068
Universitetens fellesutgifter					0					0	65 023	139 739	204 762
Strategiske fond					0					0	149 024		149 024
Rekrutt. Still (basis/alle)					0					0	232 320		232 320
Avsetning til senere fordeling					0					0	1 245	47 468	48 713
Reserve					0					0	0	54 382	54 382
Sum øvrige avd.	0	0	0	0	0	0	0	0	0	0	860 054	-25 698	834 357
Totalt UTT	391 258	91 448	4 144	29 406	516 255	35 551	17 287	15 147	26 504	94 529	1 984 496	194 095	2 178 591
Resultatindikatorer lukket ramme										Tildeling 2018			
Resultatindikatorer åpen ramme										Rest			
KD-sats										0			
Intern sats										0			
75%										0			
KD-sats										75 %			
23 726										75 %			
1,003										75 %			
0,099										75 %			
0,074										75 %			
0,104										75 %			
Kandidater										Kandidater			
integre										integre			
Studiepoeng										Studiepoeng			
Kandidater										Kandidater			
master										master			
A										A			
129 000										129 000			
98 000										98 000			
B										B			
74 000										74 000			
148 000										148 000			
C										C			
49 000										49 000			
98 000										98 000			
D										D			
37 000										37 000			
74 000										74 000			
E										E			
30 000										30 000			
60 000										60 000			
F										F			
33 000										33 000			
50 000										50 000			
Per student										Per student			
Utvælsing										Utvælsing			
10 000										10 000			
Utreisende Erasmusprogram										Utreisende Erasmusprogram			
15 000										15 000			
Per kandidat										Per kandidat			
377 000										377 000			
Doktorgrader										Doktorgrader			
Lønns- og prisjustering										Lønns- og prisjustering			
2,7 %										2,7 %			

Basisbevilgning 2017											
	Sum basisb. 2017	Generell basisbevilgning							Generell basis 2018	Spesielle tildelinger 2018	Sum basisb. 2018
		Generell basis 2017 vedtatt 5 13/17	Korreksjoner etter splitting 5 - /17	Basis etter splitting	Endringer fra 2017 til 2018						
					Lønns- og priskomp	Studieplass- endringer	Nye fag/tiltak	Ramme- endring	Avbryrkrati saring*		
Helsefak	334 872	333 827	24 186	358 014	9 666	5 442	-1 386	-	-4 364	367 382	65 821
NT-fak	126 028	126 028		126 028	3 403	4 122	8 040	-	-1 900	139 693	33 408
HSL-fak	227 101	226 997	27 879	254 877	6 882	-	4 167	-	-3 101	262 825	42 582
BFE-fak	131 135	130 220		130 220	3 516	-	-4 438	-	-1 770	127 528	35 698
Kunstfak	39 218	37 498		37 498	1 012	4 895	-	-	-373	43 033	8 559
Jurfak	42 002	42 002		42 002	1 134	-	-	-	-466	42 681	4 073
IRS-fak	56 953	56 273	14 616	14 616	395	-	-	-	-157	14 853	482
IVT-fak	89 695	89 695		89 695	2 422	1 437	339	-	-818	92 975	18 364
Harstad	10 409	10 409	-10 409	0	0	-	-	-	-	0	-
TMU	33 714	33 414		33 414	902	-	-	-	-844	33 472	10 806
Administrasjonen	282 922	281 348		281 348	7 596	-	-1 538	-	-8 017	281 390	28 184
UB	113 627	113 627		113 627	3 068	-	-	-	-878	115 716	25 363
Avd. bygg & eiendom	429 450	386 570		386 570	10 437	-	3 050	-	-3 378	396 680	-372 901
Tilsk. NFH leieutgifter Havbr.stasj. og "Helmer Hanssen"	50 699	-		-	-	-	-	-	-	-	52 068
Fellesutgifter	85 560	65 657		65 657			-429	-	-206	65 023	139 739
Avsetning senere fordeling	235 978	1 245		1 245		-	-	-	-	1 245	47 468
Reserve	52 441	-8 936		-8 936			8 936	-	-	-	54 382
SUM	2 341 804	1 925 874		1 925 874	50 434	15 896	16 741	0	-24 449	1 984 496	194 095
*) Fordelt etter samme nøkkel som i 2015											
										15 552	
										8 936	
										24 488	
										2,7 %	

Pris- og lønnsjusteringer:
Alle enheter

5. Årshjulet

UITs planprosess for 2018 på økonomiområdet har følgende tidshorisont:

Desember 2017:	Endelig tildelingsbrev for 2018 fra Kunnskapsdepartementet
Mai :	Frist for innspill til intern fordeling for 2019
Juni:	Foreløpig fordeling av budsjett for 2019
August:	Disponeringsskriv til enhetene
Oktober:	Forslag til Statsbudsjett for 2019 legges fram
Oktober:	Frist for innspill til store satsinger 2020
November:	Innspill til store satsinger utenfor rammen behandles av styret og oversendes Kunnskapsdepartementet
Desember:	Endelig tildelingsbrev til UIT etter budsjettbehandling i Stortinget
Januar 2019:	Eventuell budsjettrevisjon for 2019 som følge av vedtatt statsbudsjett og endelig tildelingsbrev fra Kunnskapsdepartementet.