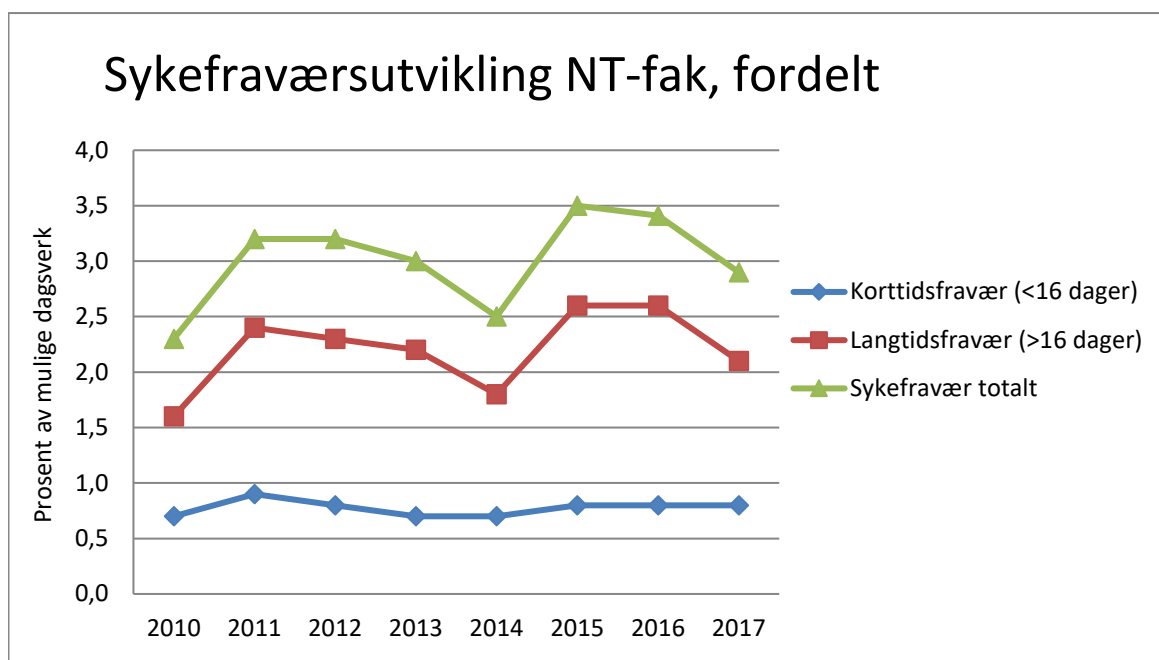


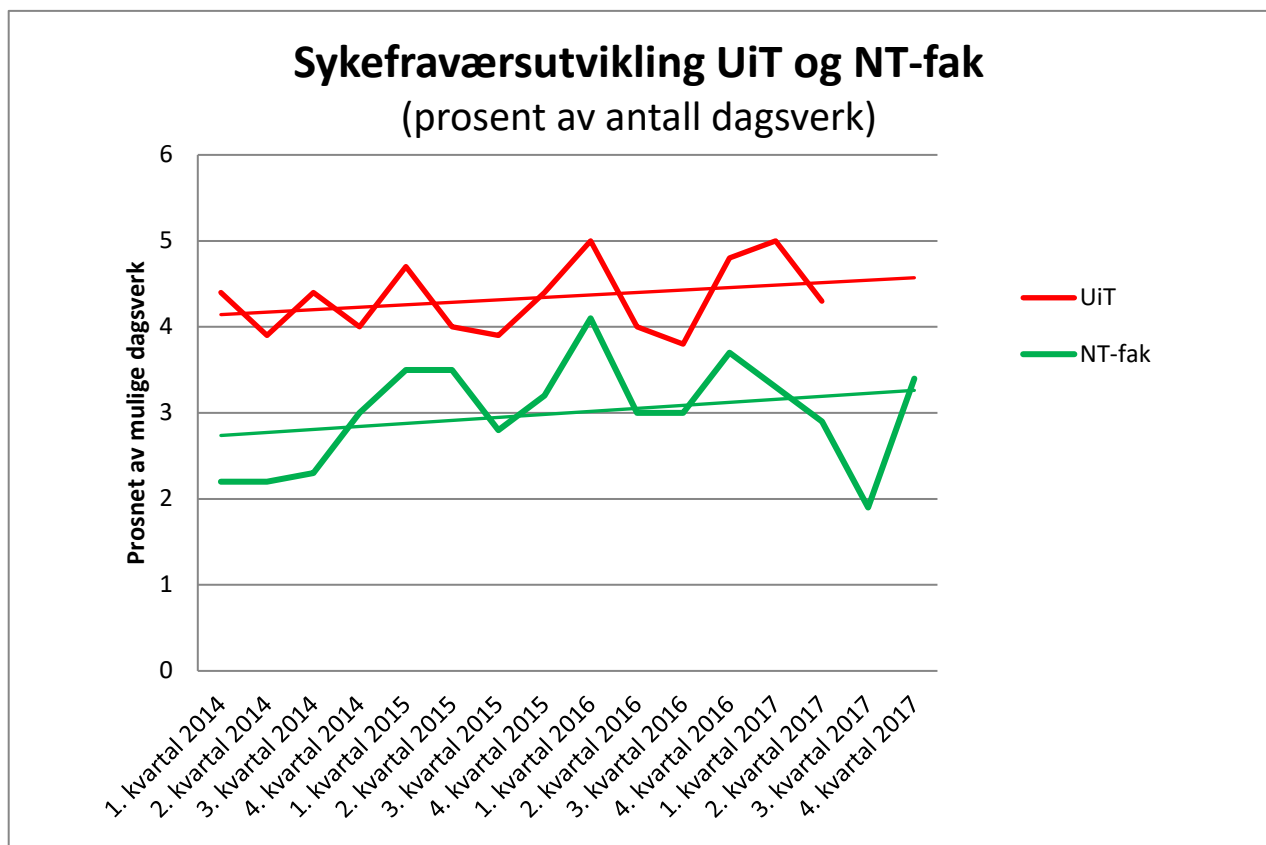
## Sykefraværsstatistikk Fakultet for naturvitenskap og teknologi, UiT

	Sykefravær som prosent av mulige dagsverk		
	Korttidsfravær (<16 dager)	Langtidsfravær (>16 dager)	Sykefravær totalt
2010	0,7	1,6	2,3
2011	0,9	2,4	3,2
2012	0,8	2,3	3,2
2013	0,7	2,2	3,0
2014	0,7	1,8	2,5
2015	0,8	2,6	3,5
2016	0,8	2,6	3,4
2017	0,8	2,1	2,9



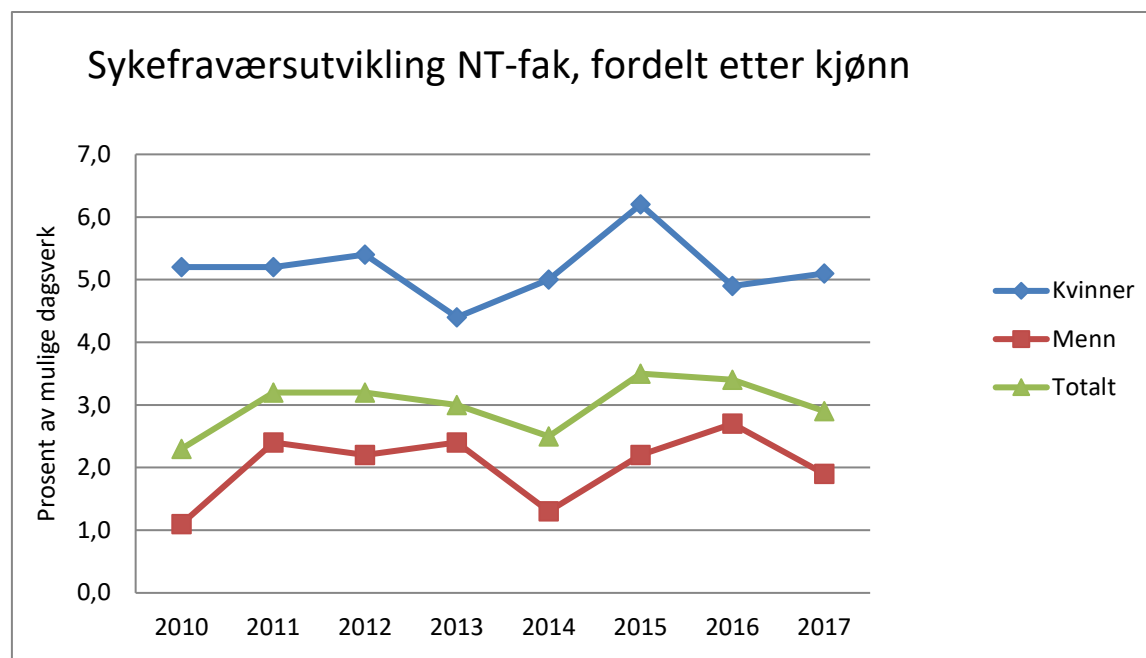
# Sykefraværsutvikling UiT og NT-fak

	UiT	NT-fak
1. kvartal 2014	4,4	2,20
2. kvartal 2014	3,9	2,20
3. kvartal 2014	4,4	2,30
4. kvartal 2014	4	3,00
1. kvartal 2015	4,7	3,50
2. kvartal 2015	4	3,50
3. kvartal 2015	3,9	2,80
4. kvartal 2015	4,4	3,20
1. kvartal 2016	5	4,10
2. kvartal 2016	4	3,00
3. kvartal 2016	3,8	3,00
4. kvartal 2016	4,8	3,7
1. kvartal 2017	5	3,3
2. kvartal 2017	4,3	2,9
3. kvartal 2017		1,9
4. kvartal 2017		3,4



# Sykefraværstatistikk Fakultet for naturvitenskap og teknologi, UiT

	Sykefravær som prosent av mulige dagsverk		
	Kvinner	Menn	Totalt
2010	5,2	1,1	2,3
2011	5,2	2,4	3,2
2012	5,4	2,2	3,2
2013	4,4	2,4	3,0
2014	5,0	1,3	2,5
2015	6,2	2,2	3,5
2016	4,9	2,7	3,4
2017	5,1	1,9	2,9



# Sykefraværsutvikling NT-fak

Sykefravær som prosent av mulige dagsverk

	Adm	IFT	IG	IFI	IIS	IK	IMS	EISCAT	TGO	UTSA	NT-fak
1. kvartal 2012	8,4	3,5	4,3	1,0	4,4	3,0	0,7	2,7	1,8		3,4
2. kvartal 2012	5,1	1,3	2,1	0,6	5	2,3	2,1	0,4	0,6		2,5
3. kvartal 2012	13,4	1,7	2,2	0,2	1	3,4	5,5	0,2	1,7		3
4. kvartal 2012	13,6	3	2	0,2	4,5	3,3	3,8	1,4	0,8		3,7
1. kvartal 2013	17,1	3	0,7	0,7	6,3	3,4	3,1	0	4,6		4,3
2. kvartal 2013	14,6	2,9	1	0,8	3,5	2,6	1,3	0,2	0		3,1
3. kvartal 2013	6	3,3	1,8	1,2	3,7	1,9	0	0,5	0		2,4
4. kvartal 2013	3,2	2,3	1,3	0,3	1,2	2,4	3,2	0	2,3		1,8
1. kvartal 2014	4,5	1,4	3	0,4	1,3	1,9	5,5	0	4,4	0,7	2,2
2. kvartal 2014	2,5	1	3,6	1,1	1,3	2,5	3,7	0,2	0	3,8	2,2
3. kvartal 2014	5,9	0	3	1,5	1,7	2,7	1,5	0,7	0,5	2,9	2,3
4. kvartal 2014	4,2	2	3,1	0	1,5	5,2	1,9	3,5	0,8	2,6	3
1. kvartal 2015	6,9	1,2	2,2	0,8	1,8	8,2	0,6	4,5	1	4,1	3,5
2. kvartal 2015	8,7	2,6	1,7	0,9	3,6	5,3	0,5	1,9	0,7	5,2	3,5
3. kvartal 2015	6,4	0,2	2,8	0,1	4	3,2	0	0,3	1,8	8,5	2,8
4. kvartal 2015	7,1	1,7	1,6	0,4	4	4,8	0,9	0,6	2,3	8,6	3,2
1. kvartal 2016	7,7	3,4	2,1	1,6	5,5	3,2	4,2	1,3	22,1	15,4	4,1
2. kvartal 2016	4	2,2	1	0,3	1	5	2,1	0,6	13,1	9,4	3
3. kvartal 2016	4,2	1,6	3,8	1,7	3,5	3,5	2,1	0	14	7,5	3
4. kvartal 2016	1,7	0,5	2,2	0,6	5,8	5,4	3,5	10,8	1,4	11,2	3,7
1. kvartal 2017	2,3	1	2	2,5	4,8	5,4	2,9	3	3,2	5,6	3,3
2. kvartal 2017	3,1	2,9	1,2	1	1,5	4	9	0,4	1,7	8,7	2,9
3. kvartal 2017	5,4	0,9	2	0,1	2,3	2	1,9	0,7	0,3	3,7	1,9
4. kvartal 2017	11	3,3	1,2	1,5	1,5	4,4	0	1,1	2,8	10,5	3,4

