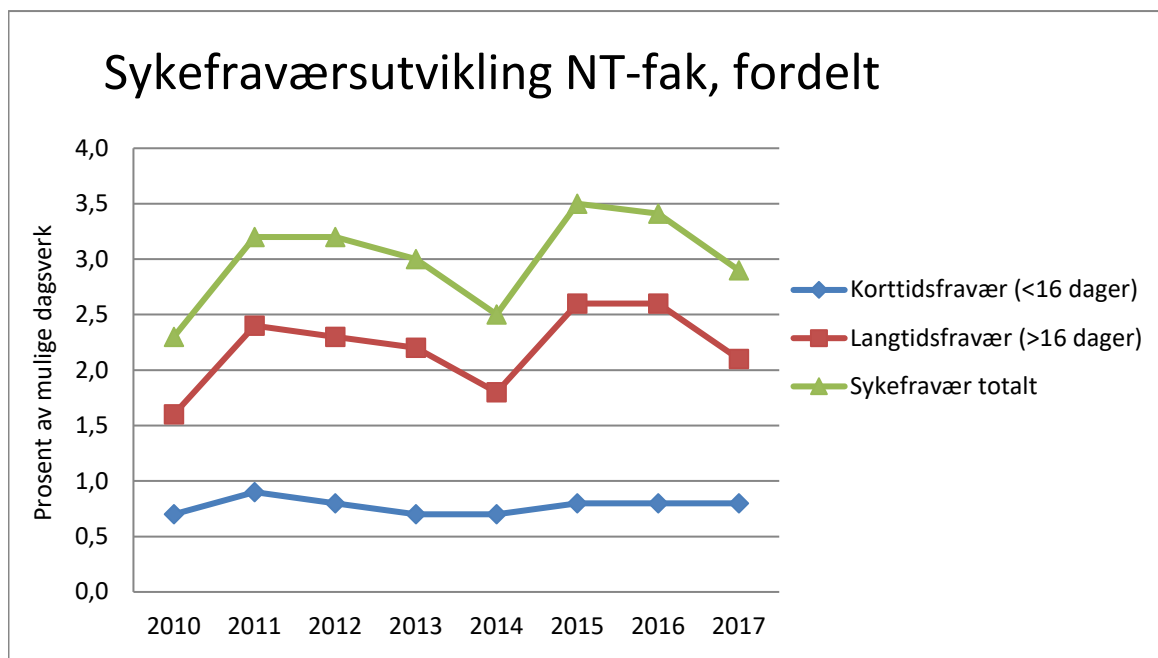


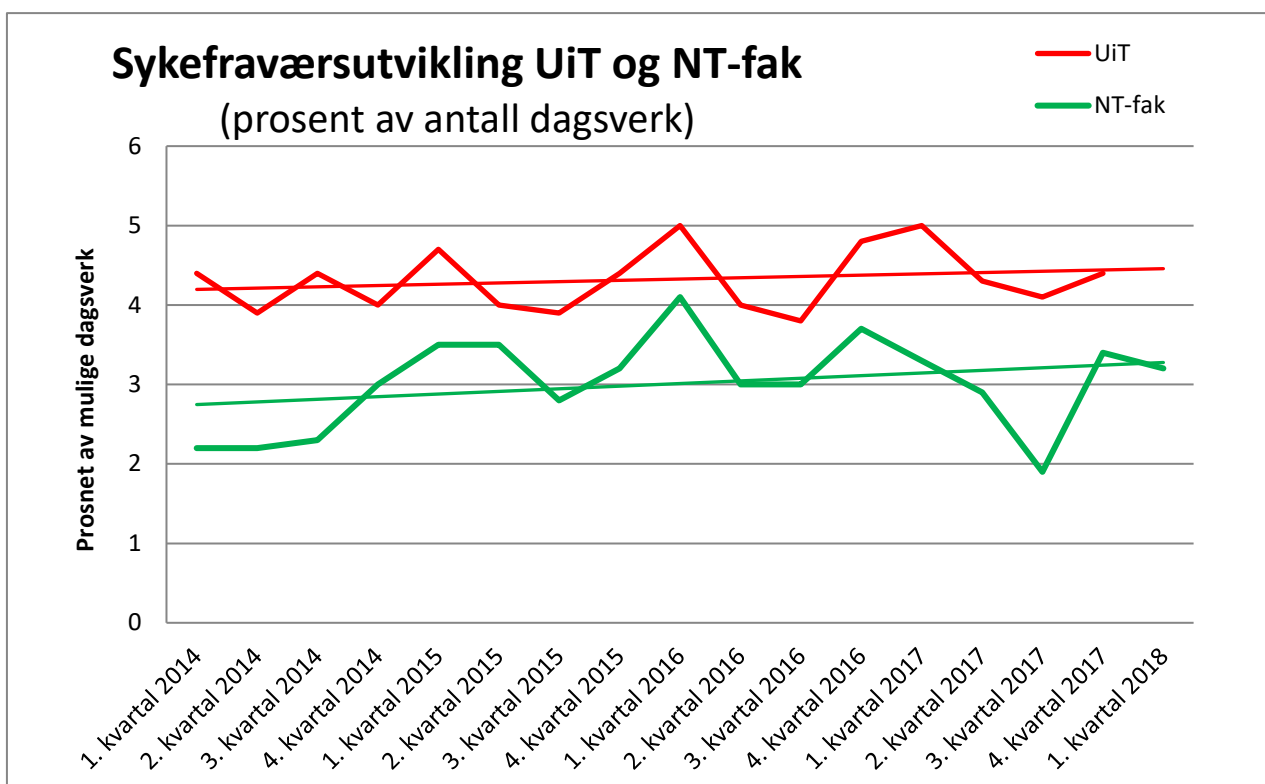
Sykefraværstatistikk Fakultet for naturvitenskap og teknologi, UiT

	Sykefravær som prosent av mulige dagsverk		
	Korttidsfravær (<16 dager)	Langtidsfravær (>16 dager)	Sykefravær totalt
2010	0,7	1,6	2,3
2011	0,9	2,4	3,2
2012	0,8	2,3	3,2
2013	0,7	2,2	3,0
2014	0,7	1,8	2,5
2015	0,8	2,6	3,5
2016	0,8	2,6	3,4
2017	0,8	2,1	2,9
2018			



Sykefraværsutvikling UiT og NT-fak

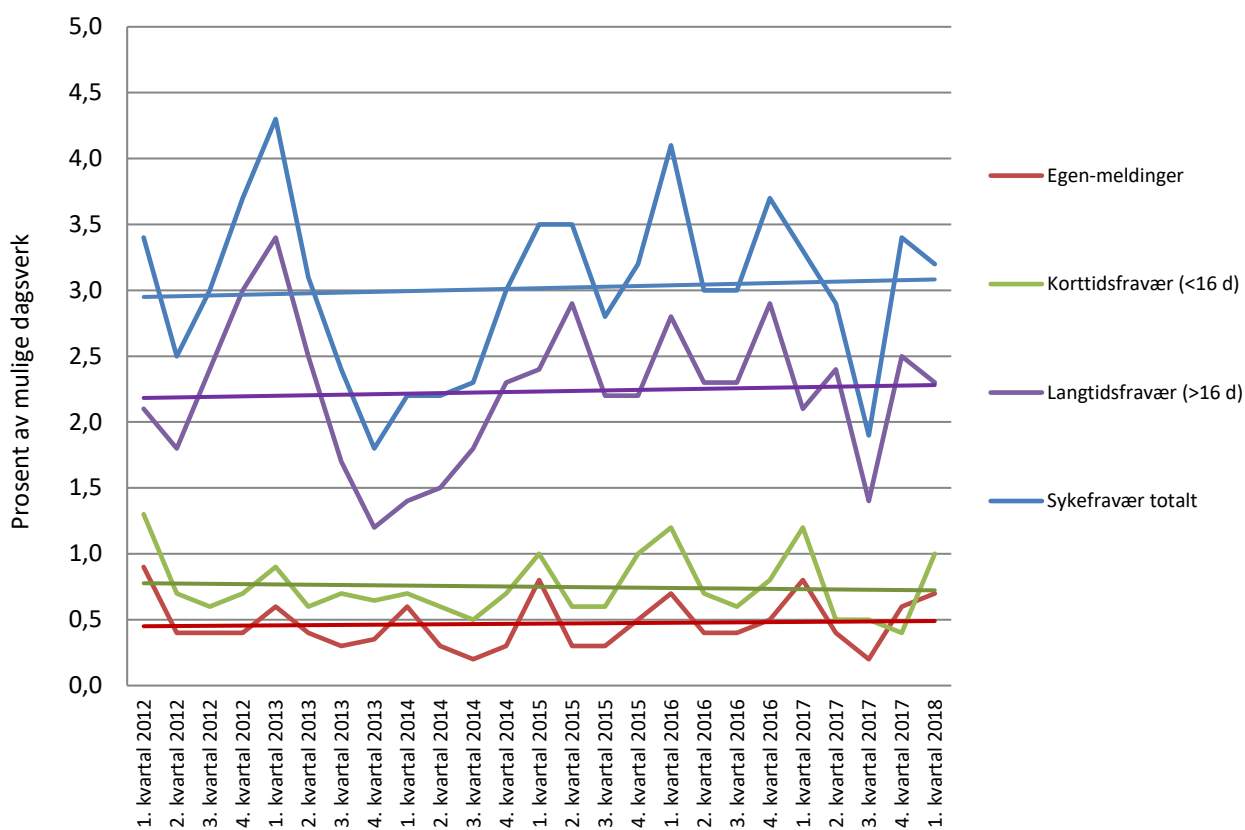
	UiT	NT-fak
1. kvartal 2014	4,4	2,20
2. kvartal 2014	3,9	2,20
3. kvartal 2014	4,4	2,30
4. kvartal 2014	4	3,00
1. kvartal 2015	4,7	3,50
2. kvartal 2015	4	3,50
3. kvartal 2015	3,9	2,80
4. kvartal 2015	4,4	3,20
1. kvartal 2016	5	4,10
2. kvartal 2016	4	3,00
3. kvartal 2016	3,8	3,00
4. kvartal 2016	4,8	3,7
1. kvartal 2017	5	3,3
2. kvartal 2017	4,3	2,9
3. kvartal 2017	4,1	1,9
4. kvartal 2017	4,4	3,4
1. kvartal 2018		3,2
2. kvartal 2018		
3. kvartal 2018		
4. kvartal 2018		



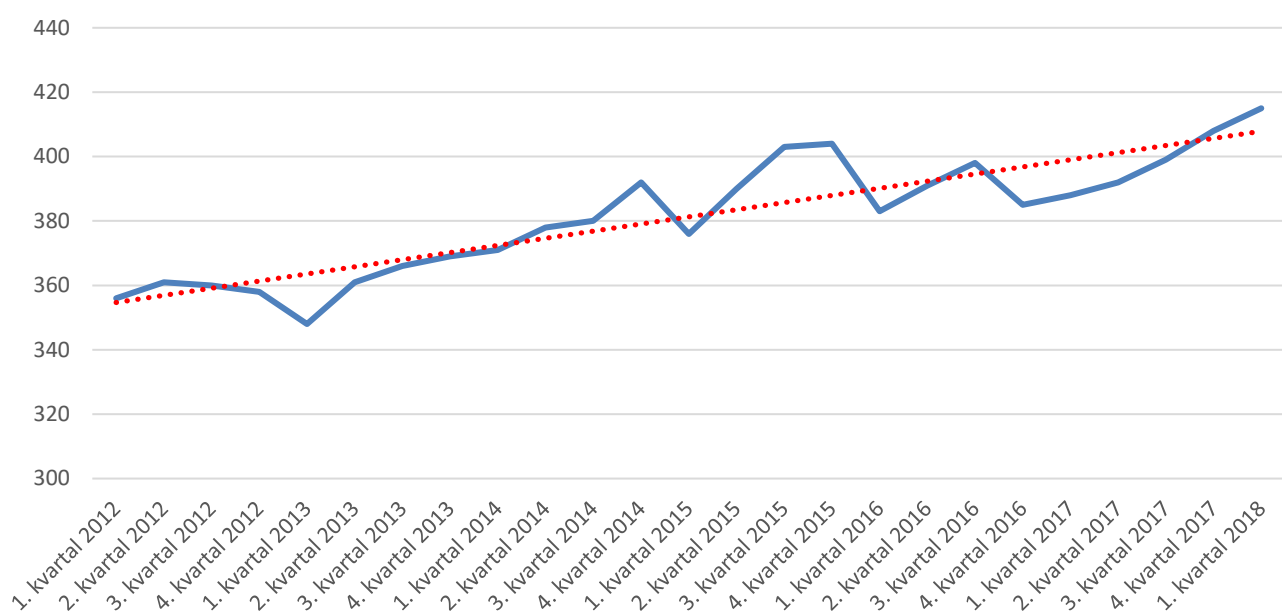
Sykefraværstatistikk NT-fak. - Utvikling etter fraværslengde

	Antall årsverk	Sykefravær som prosent av mulige dagsverk			
		Egen-meldinger	Korttidsfravær (≤16 d)	Langtidsfravær (>16 d)	Sykefravær totalt
1. kvartal 2012	356	0,9	1,3	2,1	3,4
2. kvartal 2012	361	0,4	0,7	1,8	2,5
3. kvartal 2012	360	0,4	0,6	2,4	3,0
4. kvartal 2012	358	0,4	0,7	3	3,7
1. kvartal 2013	348	0,6	0,9	3,4	4,3
2. kvartal 2013	361	0,4	0,6	2,5	3,1
3. kvartal 2013	366	0,3	0,7	1,7	2,4
4. kvartal 2013	369	0,4	0,6	1,2	1,8
1. kvartal 2014	371	0,6	0,7	1,4	2,2
2. kvartal 2014	378	0,3	0,6	1,5	2,2
3. kvartal 2014	380	0,2	0,5	1,8	2,3
4. kvartal 2014	392	0,3	0,7	2,3	3,0
1. kvartal 2015	376	0,8	1	2,4	3,5
2. kvartal 2015	390	0,3	0,6	2,9	3,5
3. kvartal 2015	403	0,3	0,6	2,2	2,8
4. kvartal 2015	404	0,5	1	2,2	3,2
1. kvartal 2016	383	0,7	1,2	2,8	4,1
2. kvartal 2016	391	0,4	0,7	2,3	3
3. kvartal 2016	398	0,4	0,6	2,3	3
4. kvartal 2016	385	0,5	0,8	2,9	3,7
1. kvartal 2017	388	0,8	1,2	2,1	3,3
2. kvartal 2017	392	0,4	0,5	2,4	2,9
3. kvartal 2017	399	0,2	0,5	1,4	1,9
4. kvartal 2017	408	0,6	0,4	2,5	3,4
1. kvartal 2018	415	0,7	1	2,3	3,2
2. kvartal 2018					
3. kvartal 2018					
4. kvartal 2018					
1. kvartal 2019					
2. kvartal 2019					
3. kvartal 2019					
4. kvartal 2019					

Sykefraværsutvikling NT-fak, Utvikling etter fraværslenge



NT-fak - utvikling antall årsverk



Sykefraværsutvikling NT-fak

Sykefravær som prosent av mulige dagsverk

	Adm	IFT	IG	IFI	IIS	IK	IMS	EISCAT	TGO	UTSA	NT-fak
1. kvartal 2012	8,4	3,5	4,3	1,0	4,4	3,0	0,7	2,7	1,8		3,4
2. kvartal 2012	5,1	1,3	2,1	0,6	5	2,3	2,1	0,4	0,6		2,5
3. kvartal 2012	13,4	1,7	2,2	0,2	1	3,4	5,5	0,2	1,7		3
4. kvartal 2012	13,6	3	2	0,2	4,5	3,3	3,8	1,4	0,8		3,7
1. kvartal 2013	17,1	3	0,7	0,7	6,3	3,4	3,1	0	4,6		4,3
2. kvartal 2013	14,6	2,9	1	0,8	3,5	2,6	1,3	0,2	0		3,1
3. kvartal 2013	6	3,3	1,8	1,2	3,7	1,9	0	0,5	0		2,4
4. kvartal 2013	3,2	2,3	1,3	0,3	1,2	2,4	3,2	0	2,3		1,8
1. kvartal 2014	4,5	1,4	3	0,4	1,3	1,9	5,5	0	4,4	0,7	2,2
2. kvartal 2014	2,5	1	3,6	1,1	1,3	2,5	3,7	0,2	0	3,8	2,2
3. kvartal 2014	5,9	0	3	1,5	1,7	2,7	1,5	0,7	0,5	2,9	2,3
4. kvartal 2014	4,2	2	3,1	0	1,5	5,2	1,9	3,5	0,8	2,6	3
1. kvartal 2015	6,9	1,2	2,2	0,8	1,8	8,2	0,6	4,5	1	4,1	3,5
2. kvartal 2015	8,7	2,6	1,7	0,9	3,6	5,3	0,5	1,9	0,7	5,2	3,5
3. kvartal 2015	6,4	0,2	2,8	0,1	4	3,2	0	0,3	1,8	8,5	2,8
4. kvartal 2015	7,1	1,7	1,6	0,4	4	4,8	0,9	0,6	2,3	8,6	3,2
1. kvartal 2016	7,7	3,4	2,1	1,6	5,5	3,2	4,2	1,3	22,1	15,4	4,1
2. kvartal 2016	4	2,2	1	0,3	1	5	2,1	0,6	13,1	9,4	3
3. kvartal 2016	4,2	1,6	3,8	1,7	3,5	3,5	2,1	0	14	7,5	3
4. kvartal 2016	1,7	0,5	2,2	0,6	5,8	5,4	3,5	10,8	1,4	11,2	3,7
1. kvartal 2017	2,3	1	2	2,5	4,8	5,4	2,9	3	3,2	5,6	3,3
2. kvartal 2017	3,1	2,9	1,2	1	1,5	4	9	0,4	1,7	8,7	2,9
3. kvartal 2017	5,4	0,9	2	0,1	2,3	2	1,9	0,7	0,3	3,7	1,9
4. kvartal 2017	11	3,3	1,2	1,5	1,5	4,4	0	1,1	2,8	10,5	3,4
1. kvartal 2018	9,2	3,9	1,1	1,8	4,5	4,4	0,2	0,5	4,2	2,6	3,2
2. kvartal 2018											
3. kvartal 2018											
4. kvartal 2018											
1. kvartal 2019											
2. kvartal 2019											
3. kvartal 2019											
4. kvartal 2019											

Sykefraværsutvikling NT-fak

