

## SAKSFREMLEGG

Til:  
Arbeidsmiljøutvalget

Møtedato:

Sak:

### Innstilling til vedtak:

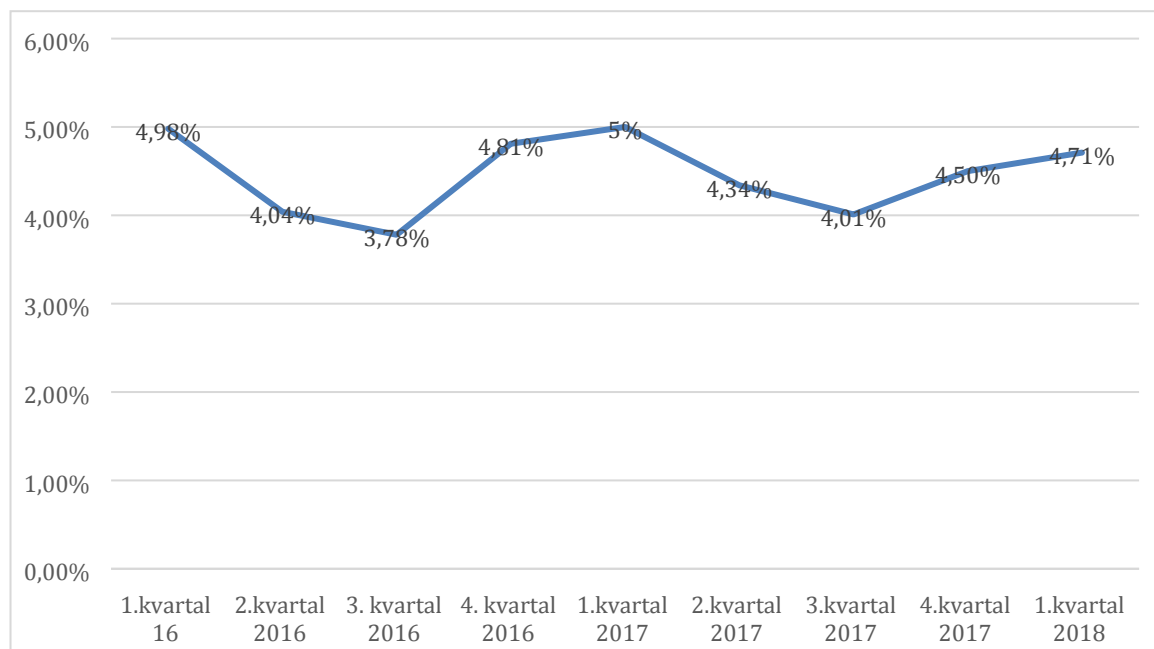
Arbeidsmiljøutvalget tar rapporten om sykefraværet til orientering, men ber om at UiT vurderer å analysere årsaker til høyt fravær i administrasjonen på tvers av UiT og iverksette tiltak for hele administrasjonen.

### Sykefravær 4. kvartal 2017

Seksjon for personal og organisasjon har med oppdrag fra AMU utarbeidet tallgrunnlag for sykefraværet ved UiT Norges arktiske universitet. Hensikten med oversikten er å gi AMU mulighet til å vurdere sykefraværet ved universitetet og eventuelt på bakgrunn av dette, vurdere å iverksette nærmere undersøkelser og tiltak.

### Universitetet 1. kvartal 2018

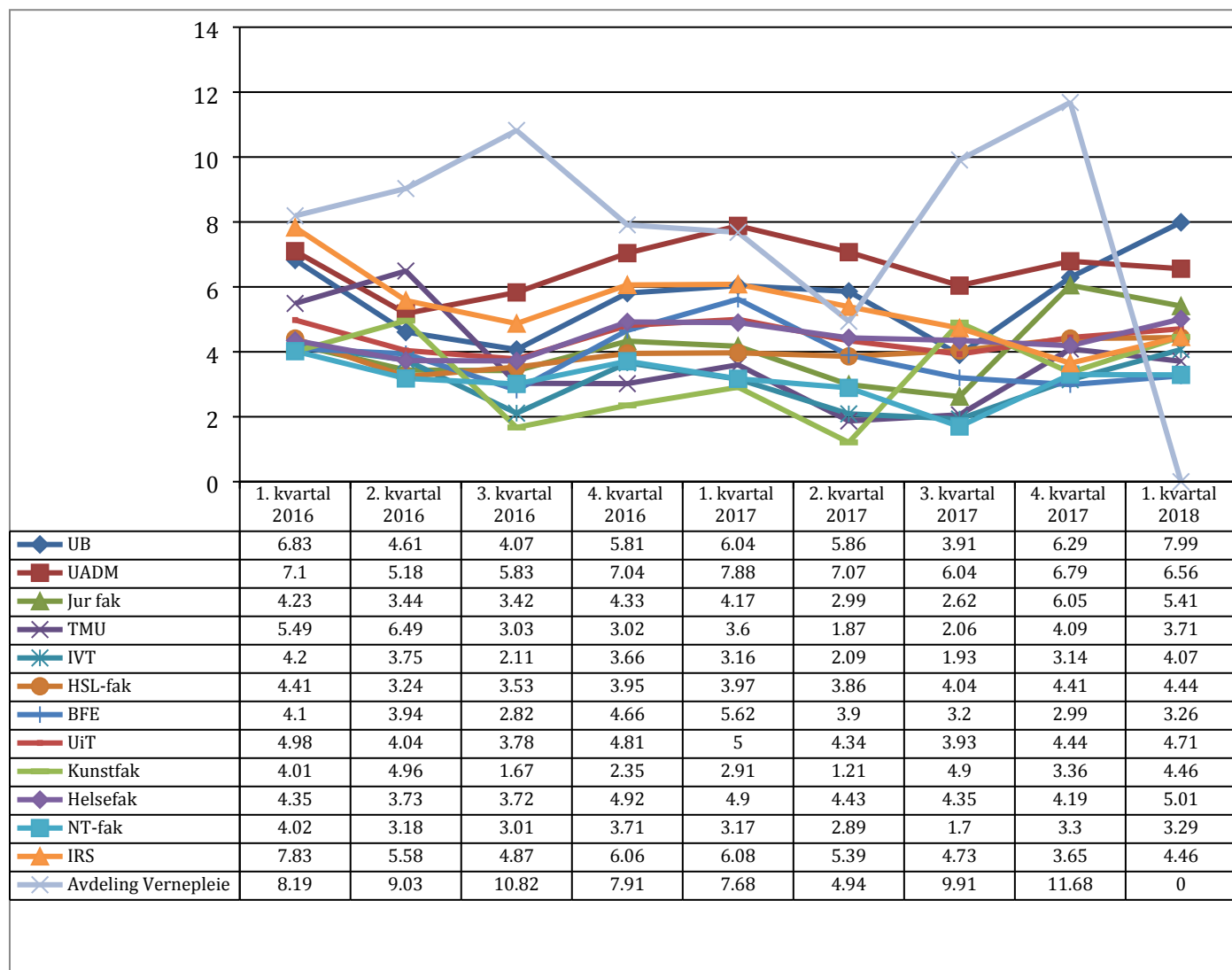
Universitetets lønns- og personalsystem, Paga, viser følgende tall for sykefraværsutviklingen for hele universitetet, egen- og legemeldt sykefravær, til og med 1. kvartal 2018.



I 1. kvartal 2018 gikk sykefraværet opp til 4,71%. Sykefraværet totalt ved UiT holder stabilt mellom 4 og 5 %.

## Enhetene 1. kvartal 2018

For enhetene fremgår følgende oversikt i Paga over sykefraværstall (egen- og legemeldt) til og med 1. kvartal 2018:



De **fire høyeste** verdiene av sykefraværet i perioden finnes på UB (7,99 %), UADM (6,56 %), Jur Fak (5,41%).

De **tre laveste** verdiene i perioden er på BFE fak (3,26 %), NT-fak (3,29 %) og TMU (3,71 %).

### Sykefravær på seksjonsnivå

Vennligst se vedlagte sammenstilling av sykefraværstatistikken på seksjonsnivå for hver seksjon i hele UiT for 1. kvartal 2018 basert på tall hentet fra Paga. Statistikk på seksjonsnivå representerer en mye mer nøyaktig og nyansert avbildning av sykefravær enn på enhetsnivå. Dette i sin tur muliggjør oppfølging av sykefravær som overstiger 5% med passende fokus og på passende nivå.

### Administrasjonen

Når man ser på statistikken på tvers av UiT ser man at administrasjonen skiller seg ut med høyt fravær over tid over måltallet på 5 %. Der er laget et utdrag av tallene for 1. kvartal 2018.

**Ut i fra tallene bør man vurdere å analysere årsaker til høyt fravær og iverksette tiltak på tvers av administrasjonen.**

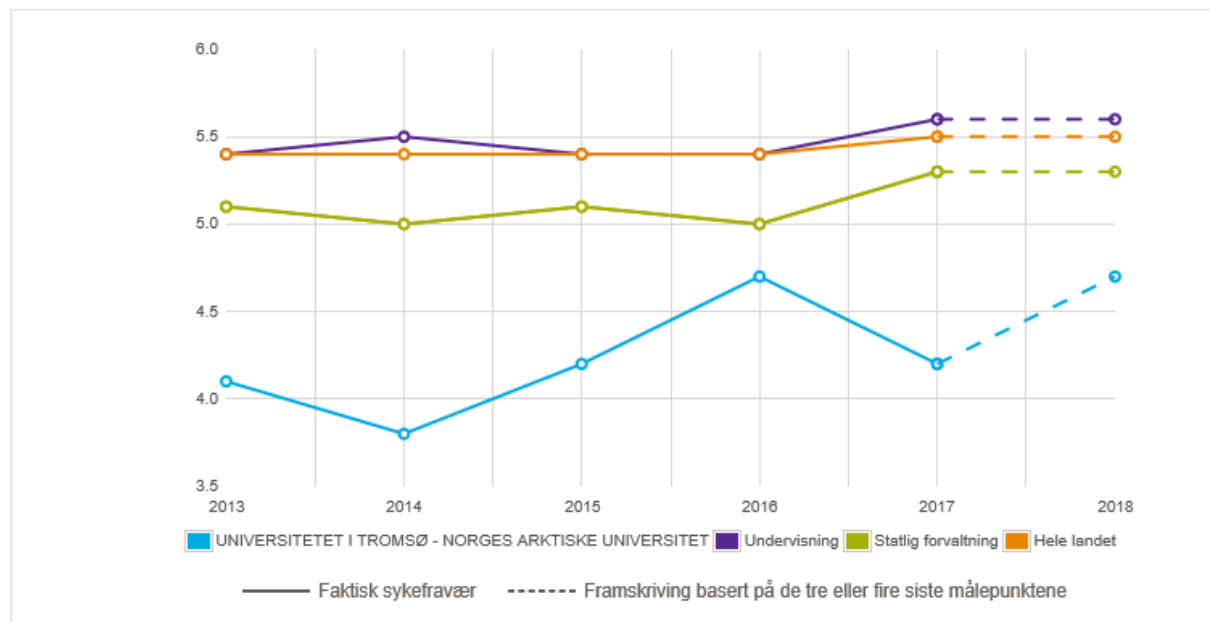
Administrasjon	1. kvartal 2018	(Administrasjonen tot)	antall årsverk
POA totalt	10,48		486,9
ØA totalt	5,1		
KSA totalt	6,06		
BEA totalt	6,72		
IT totalt	6,16		
UTA totalt	6,13		
Avdeling for forskning og utviklingsarbeid totalt	10,46		
Stab hos rektor og direktør totalt	1,63		
Fellestjenester i administrasjonen tot.	1,92		
Ledelse og administrasjon c. Harstad tot.	3,46		
IRS Fakultetsadministrasjonen totalt	4,46		12,9
UB Ledelse og stab totalt	19,51		7
TMU Ledelse og stab totalt	3,66		15,5
IVT Fakultetsadministrasjonen totalt	8,48		30,5
JurFak Fakultetsadministrasjonen totalt	5,13		18,4
BFE Fakultetsadministrasjonen totalt	9,38		58,5
HSL Fakultetsadministrasjonen totalt	8,13		32,9
Helsefak Fakultetsadministrasjonen totalt	6,68		78,8
Kunsthak Fakultetsledelse og -administrasjon	7,12		12,4
NT fak Fakultetsadministrasjonen totalt	9,14		24,8
tot	139,81	tot ant årsverk	778,6
Gjennomsnitt:	6,9905		

### Legemeldt sykefravær

Tallene fra statistikkportalen (Nav/Altinn) er for 4. kvartal 2017.

## UNIVERSITETET I TROMSØ - NORGES ARKTISKE UNIVERSITET

Legemeldt sykefravær sammenlignet med andre i prosent for 4. kvartal



### Nøkkelinformasjon

### Sykefraværstatistikk

Forklaring **Kostnad** siste 12 måneder

Antall tapte dagsverk **34 975**

Kostnad per dagsverk **Kr 2500**

Kostnad per år **Kr 87 437 500**

Antall tapte dagsverk regnes ut på grunnlag av sykefraværet de siste fire kvartalene. Hvert kvartal avrundes til hele tall før de summeres.

Arbeidsgiver velger hva kostnadene ved et dagsverk vil utgjøre i egen virksomhet.

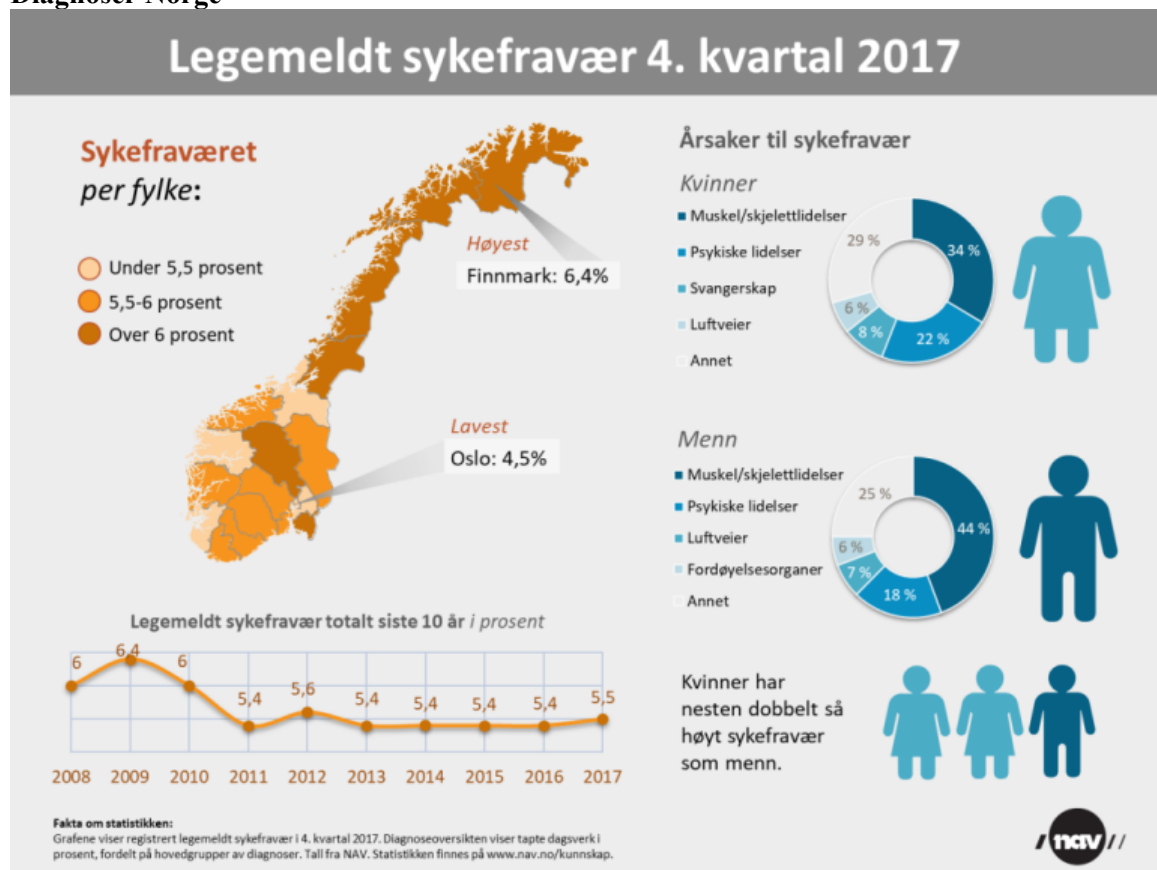
Tall fra IA-web hentes fra A-ordningen. Dersom antall ansatte ikke stemmer med virksomhetens egne tall over ansatte har virksomheten ansvar for å melde dette inn til [A-ordningen](#).

## Legemeldt sykefravær fordelt på varighet

Vis: ▼ Alle aldersgrupper ▼ 4. kvartal ▼ Begge kjønn ▼ Tapte dagsverk i prosent

	2013	2014	2015	2016	2017
Totalt	4,1	3,8	4,2	4,7	4,2
<8 dager	0,3	0,2	0,3	0,2	0,2
8-16 dager	0,4	0,3	0,4	0,3	0,3
17 dager - 8 uker	1,1	0,8	1,0	1,0	0,9
>8 uker - 20 uker	1,4	1,4	1,5	1,8	1,4
>20 uker - 39 uker	0,6	0,7	0,6	1,0	1,0
>39 uker	0,2	0,4	0,3	0,4	0,4

## Diagnoser Norge



UiT har ikke mottatt diagnosestatistikk for UiT for perioden, men statistikken for Norge kan sies å være representativ når man ser på virksomhetsstatistikken UiT fikk for 3. kvartal i 2017. Statistikk for diagnose for virksomheten kan forespørres om hos vår IA-kontakt fra nav.

### Statistikken for Norge er hentet fra nav sine sider:

<https://www.nav.no/no/NAV+og+samfunn/Statistikk/Sykefravar+-+statistikk/Sykefravar>

Elisabeth Utheim  
Personalsjef

Benedicte Andersen Kristensen  
rådgiver

—  
benedicte.a.kristensen@uit.no  
78 45 03 01

*Dokumentet er elektronisk godkjent og krever ikke signatur*

Vedlegg: Sykefravær 4. kvartal 2017 - seksjonsvis for hele UiT