

Budsjettfordelingen 2019

UiT – Norges arktiske universitet

Innhold

1.	Fordelingsmodellen	2
1.1	Resultatkomponentene	3
1.2	Strategisk komponent	3
1.3	Basiskomponent	3
2.	Internhusleie	4
3.	Hovedfordeling 2019	5
3.1	Åpen ramme	5
3.2	Lukket ramme	5
3.3	Strategisk finansiering	6
3.4	Basisfinansiering	6
4.	Årshjulet	11

1. Fordelingsmodellen

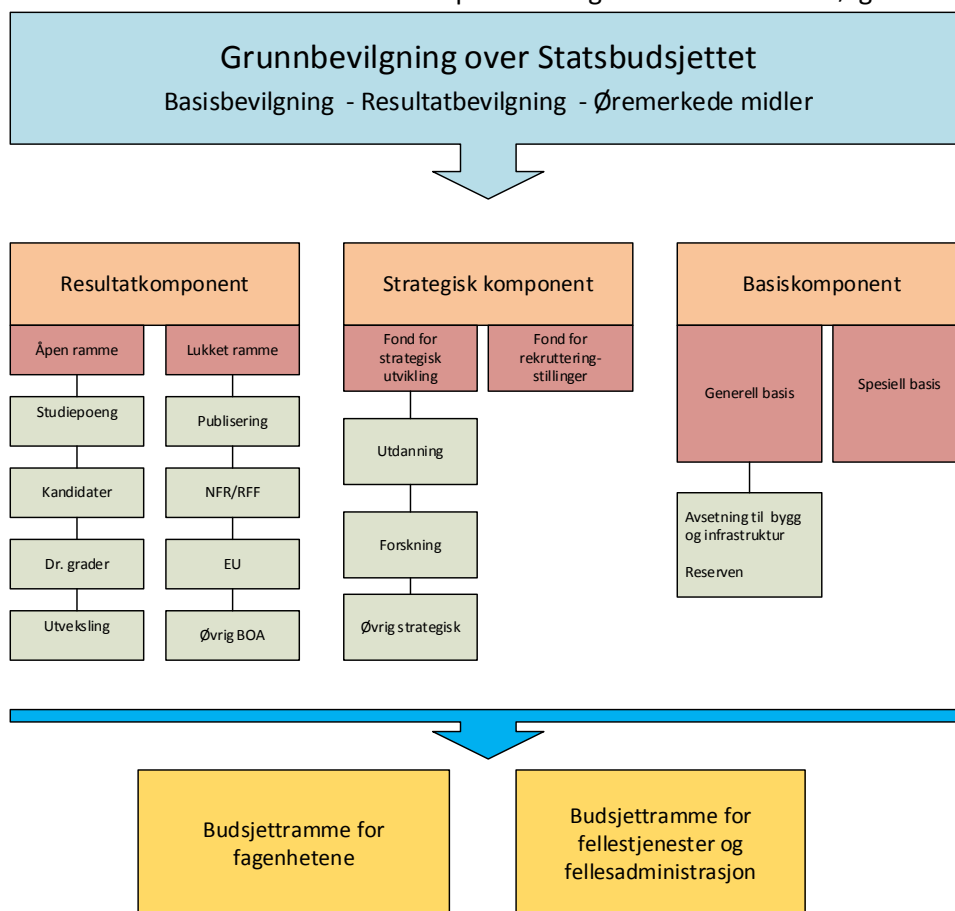
Kunnskapsdepartementet innførte med virkning fra 2017 en ny inntektsfordelingsmodell for UH-sektoren. Den nye modellen er i stor grad en videreføring av tidligere modell og primært er endringene å finne i den resultatbaserte finansieringen. Gjennom endringene ønsket regjeringen å stimulere til økt gjennomstrømming i utdanningene, mer internasjonalt rettet forskning og utdanning, samt øke bidraget fra institusjonene til innovasjon og verdiskapning i samfunnet.

Rammebevilgningen fra Kunnskapsdepartementet omfatter basismidler og resultatbaserte midler. Basisbevilgningen utgjør ca. 70% av rammebevilgningen til institusjonene i sektoren, mens den resultatbaserte bevilgningen utgjør resterende 30%.

Rammebevilgningen gir institusjonene et strategisk handlingsrom ved at de kan prioritere aktiviteter og områder som det vil satses på for å nå sektor- og virksomhetsmålene. Styret ved den enkelte institusjon må vurdere hvordan det vil forholde seg til de nasjonale resultatbaserte insentivene i den interne viderefordelingen. Videre må styret vurdere om institusjonen skal ha supplerende økonomiske insentiver for å støtte opp under egen strategi og egne prioriteringer.

På bakgrunn av det nye inntektssystemet ble det igangsatt arbeid ved UiT for å justere universitetets interne fordelingsmodell i samsvar med Kunnskapsdepartementets modell. I styresak S 13/17 ble den nye interne fordelingsmodellen vedtatt innført ved UiT med virkning fra budsjettåret 2018.

Modellen består av 3 hovedkomponenter og kan skisseres som følger:



1.1 Resultatkomponentene

Den resultatbaserte finansieringen er en konsekvens av hva som oppnås på indikatorene i finansieringssystemet. Indikatorene er fordelt mellom åpen ramme og lukket ramme. Den interne modellen følger den sentrale modellen fra KD. Nivå på intern viderefordeling gjenspeiler prioriteringer i universitetets strategi.

I den åpne rammen får enhetene uttelling ut fra egne resultater på indikatorene.

Uttellingen i lukket ramme baserer seg i likhet med åpen ramme på registrerte data i DBH. Den interne fordelingsmodellen supplerer datagrunnlaget med offisielle regnskapsdata fra UiT's økonomisystem.

1.2 Strategisk komponent

Den strategiske komponenten skal bidra til å styrke UiT's til enhver tid gjeldende strategi gjennom tildeling av midler til forskning, utdanning og andre prioriterte tiltak.

Den strategiske komponenten består av to fond: fond for strategisk utvikling og fond for rekrutteringsstillinger. Avsetning til Fond for strategisk utvikling utgjør til enhver tid 4,7% av tildelte midler over Statsbudsjettets kap 260.

Midler til rekrutteringsstillinger inngår i Fond for rekrutteringsstillinger. Midlene til fondet settes av sentralt, og fordeles til enhetene i henhold til styrevedtak. Fondet reguleres årlig ved tildeling av nye, permanente stillinger, eventuelle avganger og lønns- og prisjusteres. I fondet ligger alle rekrutteringsstillinger i sentral pool, og midlene skal dekke både nøkkelfordelte stillinger og stillinger til særskilte strategiske satsinger.

1.3 Basiskomponent

Basismidlene skal sikre stabil og langsiktig finansiering. Størrelsen på basisen som enhetene har i dag er historisk forankret. Basis består blant annet av midler til faglig profil og bredde i fagtilbud, husleiemidler, midler til drift og vedlikehold av bygningsmasse, øremerkede midler til rekrutteringsstillinger og studieplasser. Endringer i den generelle basisbevilgningen påvirkes av lønns- og prisstigning, studieplassendringer, nye fag og øvrige tiltak og eventuelt andre vedtatte prioriteringer av permanent karakter.

Spesiell basis er tildeling til tiltak av midlertidig karakter, inkludert midlertidige tildelinger fra KD. Tildelinger gjennom spesiell basis skal ikke være av strategisk eller permanente karakter. Tildelingen skal ha en kjent tidshorisont. Endringer i spesiell basis fra et år til det neste påvirker basis direkte.

Dersom den interne fordelingen overstiger Kunnskapsdepartementets ramme, må dette dekkes enten over reserven eller via rammekutt til enhetene. Ufordelte midler tilfaller reserven.

Avsetning bygg og infrastruktur og IT og øvrig teknisk utstyr

I modellen avsettes midler til bygg og infrastruktur. Dette gir UiT et langsiktig perspektiv i planleggingen av utskifting og investering i nødvendig og strategisk viktig infrastruktur. Avsetningene inngår i generell basis.

Avsetningene øremerkes vedlikehold og reinvesteringer av prioriterte og nødvendige tiltak for å opprettholde nå-verdi, og forhindre verdiforringelse og kapitalslit. Innspill til tiltak for bruk av midlene skal fanges opp gjennom de årlige budsjettinnspillene og plan drøftes i ordinære kanaler for behandling av større økonomisaker. Planer og endelig fordeling av midlene vedtas av universitetsdirektøren, etter eventuelle føringer fra universitetsstyret som fremkommer i årlig budsjettbehandling.

Reserven

Reserven brukes som en buffer for å forhindre årlige svingninger i rammene til enhetene. Reserven fungerer som en støtdemper på mindre svingninger i årlig fordeling. Den benyttes som buffer i de tilfeller hvor nivået på endringen ansees forsvarlig i forhold til størrelsen på reserven. I tilfeller der dette ikke er forsvarlig, må store endringer dekkes over rammekutt. Det vil ikke være mulig å forhindre rammekutt ved innføring av større tiltak hvor finansiering ikke medfølger. Større endringer i tildelingen fra KD vil fortsatt måtte sees i sammenheng med enhetenes basisfinansiering.

Finansiering av Administrasjonen og øvrige fellesutgifter

Universitetets sentrale administrasjon er finansiert delvis av midler over generell basis og delvis av sentralt dekningsbidrag, som er en fast prosentsats på 3,5% av UiT's totale omfang på eksterne prosjekter. Sentralt dekningsbidrag utgjør ca. 6% av Administrasjonens totale budsjett. Endringer i nivået på eksternfinansiert aktivitet gir dermed noe svingninger i finansieringen av Administrasjonen.

Avdeling for bygg- og eiendom er dimensjonert etter UiT's nivå på drift av bygningsmassen og mottar bevilgning over basis og internhusleieordningen.

Universitetets fellesutgifter skal dekke faste forpliktelser og øvrige fellestiltak hvor det påløper årlige faste kostnader. I dette ligger det også midler til «selvpålagte» tiltak. Universitetets fellesutgifter er realbudsjettet i finansieringsmodellen.

2. Internhusleie

I styresak 35-17 (arkivref. 2017/5072) ble det vedtatt at husleiekompensasjon til fakultetene/enhetene legges inn i basisbevilgningen uten øremerking, og at størrelsen på husleiekompensasjon fastsettes i samband med budsjettfordelingen for 2018.

Vedtatt husleiekompensasjonen i 2018-budsjettet er prisregulert og tillagt enhetenes generelle basis i 2019-budsjettet.

Internhusleieordningen «frigir» 31,3 mill kroner. Beløpet avsettes til senere fordeling og vil inngå i justering av husleieordningen for 2019. Arealkostnadene for nybygg ved MH II og det nye biologibygget er på nåværende tidspunkt ikke innarbeidet i husleieordningen og avsatt midler vil bl.a bli brukt til å dekke drift av disse arealene.

Større arealendringer som kommer etter 2019 (f.eks nytt lærerutdanningsbygg og nytt museumsbygg), vil kunne bidra til ytterligere endringer i husleiekompensasjonen.

3. Hovedfordeling 2019

3.1 Åpen ramme

Tallene under viser uttellingen i åpen ramme pr enhet. Uttellingen tar utgangspunkt i produksjonen 2 år tidligere (2017) og tallene er hentet fra DBH. Viderefordelingssatsen til enhetene i forhold til Kunnskapsdepartementets sats er vedtatt satt til 75%. Produksjonen ved IRS-fakultetet i 2017 er tillagt grunnlaget for Helsefak og HSL-fak og inngår i uttellingen ved disse fakultetene.

Produksjonen ved avdeling for vernepleie i Harstad inngår i grunnlaget ved Helsefak.

Uttellingen ved Internasjonal beredskap (BIB) er overført fra BFE-fakultetet og Helsefak og tillagt NT-fakultetet.

Uttelling i åpen ramme:

1000 kroner	Resultatfinansiering åpen ramme				
Fak/enhet	Studiepoeng	Kandidatproduksjon	Utteksling	Doktorgrader	Sum
Helsefak	178 354	42 578	1 706	16 005	238 643
NT-fak	32 457	9 146	506	6 693	48 802
HSL-fak	90 789	18 811	1 226	4 947	115 773
BFE-fak	46 959	11 839	458	5 529	64 784
Kunsthak	10 440	1 871	218	0	12 528
Jurfak	19 797	5 252	244	873	26 166
IVT-fak	28 959	8 212	255	291	37 717
TMU	0	0	0	0	0
Sum	407 754	97 707	4 613	34 338	544 411

3.2 Lukket ramme

Prinsippet for lukket ramme innebærer en omfordeling mellom institusjonene av et fast samlet beløp for sektoren for hver av de fire indikatorene; publikasjonspoeng, EU-midler, NFR-midler og øvrige bidrags- og oppdragsinntekter. Hver institusjon får en andel av dette beløpet som er lik institusjonens andel av produksjonen i den aktuelle komponenten. Nasjonal sats for tildeling per indikator varierer derfor fra år til år.

I beregningen av satsene i lukket ramme er det lagt til grunn en økning på 2,7% av totalrammen og vektingen av indikatorene beholdes uendret fra 2018- budsjettet.

	2019	2018
Bevilget ramme RBO totalt- 1.000 kroner:	1 740 300	1 694 547
Indikatorer	stk pris 2019	stk-priser 2018
Publiseringspoeng - kroner	23 527	23 726
EU-midler - kroner	0,928	1,003
NFR og RFF-midler - kroner	0,095	0,099
BOA inntekter - kroner	0,105	0,104

Etter universitetsdirektørens beregninger vil uttellingen i lukket ramme øke med 1,6 mill kroner i forhold til 2018 basert på disse indikatorene.

Uttelling i lukket ramme:

1000 kroner	Resultatfinansiering lukket ramme				
Fak/enhet	Publiseringspoeng	EU-tild	NFR-tild	Øvrig BOA	SUM
Helsefak	11 318	1 986	3 991	18 928	36 223
NT-fak	7 457	7 450	9 228	3 731	27 866
HSL-fak	8 129	1 983	3 283	3 202	16 598
BFE-fak	5 202	11 722	5 380	1 589	23 893
Kunsthak	25	0	93	104	221
Jurfak	1 237	113	199	-8	1 541
IVT-fak	1 059	4 965	408	384	6 816
TMU	799	0	177	1 168	2 144
Sum	35 225	28 219	22 759	29 099	115 302

3.3 Strategisk finansiering

Strategisk finansiering er i den nye fordelingsmodellen avsatt i to fond, Fond for strategisk utvikling og Fond for rekrutteringsstillinger med henholdsvis 156,1 mill kroner og 238,6 mill kroner.

I henhold til fordelingsmodellen vil fordelingen fra disse fondene skje gjennom egne styrevedtak i universitetsstyret.

Fond for strategisk utvikling skal årlig tilføres 4,7% av tildelingen over Statsbudsjettets kap 260.

Størrelsen på Fond for rekrutteringsstillinger ble i 2018-budsjettet beregnet til å bli 232,3 mill kroner inklusiv justering for lønns- og prisvekst samt konsekvensjustering. For kommende år vil fondet tilføres 2018-verdien konsekvensjustert med lønns- og prisstigning.

3.4 Basisfinansiering

Generell basis

Den generelle basisbevilgningen til enhetene er resultatuavhengig og skal i hovedsak finansiere enhetenes grunnleggende drift og portefølje. Det er ulikheter mellom enhetene når det gjelder den generelle basisbevilgningens andel av samlet bevilging. Dette skyldes blant annet ulikheter i type fag, bredde i studietilbud, spesielle tildelinger som f.eks særbevilgning til utstyr/infrastruktur og grad av kapasitetsutnyttelse.

Det er utfordrende å foreta store omfordelinger av basisbevilgningen fra et år til det neste, da en stor del av enhetenes kostnader er bundet i lønn og infrastruktur. Større endringer av aktivitetsnivået ved enhetene bør derfor være planlagt og skje over tid, slik at omstillinger er mulig.

I 2019-budsjettet er det gjort følgende endringer av generell basis:

- Overbudsjetteringen i 2018 er i budsjett 2019 tilbakeført til reserven – 9,618 mill. kroner
- Rekrutteringsstillinger til Kunstnerisk utviklingsarbeid er flyttet fra kap.280 – 1,8 mill. kroner
- Driftstilskudd Polarmuseet – 300 000 kroner
- Økte kostnader digital eksamen knyttet til tekniske vakter og lånepc'er – 865 000 kroner
- Drift av e-handelsprosjektet – 1,5 mill. kroner
- Nye og økte lisens- og avtalekostnader – 900 000 kroner

- Kostnader Campusting er flyttet fra tidligere IRS-fakultetet og campus Harstad til Studentparlamentet – totalt 330 000 kroner

I tillegg er følgende endringer av basis mellom enhetene regulert i 2019-budsjettet:

- For lav basis ifbm flytting av fagmiljø for samfunnssikkerhet, sikkerhet og beredskap er regulert mellom Campus Harstad, BFE-fakultetet og tilført NT-fakultetet
- Tildelte midler ifbm innføring av ny internhusleieordning i 2018 er innarbeidet i enhetenes basis med priskorreksjon
- Fordeling av telefonkostnader er flyttet fra enhetene til Avdeling for IT

I forbindelse med Stortingets behandling av Statsbudsjettet for 2018 ble kutt til avbyråkratisering økt med 6,129 mill. kroner for 2018. Dette ble ikke belastet enhetene i 2018-budsjettet, og er derfor fordelt på enhetene i 2019-budsjettet etter samme nøkkel som tidligere vedtatt.

Spesiell basis

Spesiell basis viser tildelingen og overføringer som ikke har varig virkning og som er gjenstand for vurdering og korrigering årlig. I tillegg inngår startbevilgning til nye studieplasser i spesiell basis.

I UiT's fordelingsmodell går 75 % av den resultatbaserte bevilgningen fra departementet direkte til det aktuelle fakultetet, mens de resterende 25 % går inn i den generelle basisfordelingen og bidrar bl.a. til å finansiere felleskostnader. Dette gjelder både for basisfinansieringen («60 %-kostnaden») og resultatfinansieringen (studiepoeng- og kandidatuttellingen). Siden det ikke tildeles studiepoengmidler fra departementet før etter to år, ble det i saken om budsjettfordelingsmodellen vedtatt å gi «oppstarthjelp» til oppbygging av nye, vedtatte studietilbud. Dette gjøres ved at i de to første årene videreføres hele bevilgningen fra departementet direkte til fakultetet som en spesiell tildeling i basis. Etter 2 år bortfaller 25%-delen av basis og studietilbudet mottar da resultatfinansiering i tillegg til 75%-delen i basis.

I fordelingen for 2019 fordeles følgende startbevilgning:

- NT-fak: 40 studieplasser til IKT-utdanning tildelt i Statsbudsjettet 2017, 15 studieplasser til IKT-utdanning tildelt i revidert nasjonalbudsjett 2017 og 25 studieplasser til IKT-utdanning tildelt i Statsbudsjettet 2018 – totalt 1,142 mill. kroner
- IVT-fak: 5 studieplasser til Industrial engineering tildelt i Statsbudsjettet 2018 – 109 000 kroner

Øvrige tildelingen i spesiell basis som har innvirkning på rammen:

- Økning av administrasjonens ramme for å dekke kostnader knyttet til Lørdagsuniversitetet, seniorkurs og pensjonistforeningen samt deltakelse på Fiskerimessa i Trondheim – totalt 725 000 kroner
- Kostnadsøkning knyttet til å beholde nåværende dimensjonering av lærlingeordningen, jfr tildelingsbrevet fra KD – 1,410 mill. kroner
- Økte kostnader knyttet til Studentdemokrati/studentsosiale formål og Samskipnaden. I økningen ligger tildeling av en 50% psykologi-stilling og økte kostnader til Kraft II som tildeles Samskipnaden. I tillegg får Tromsøstudentenes idrettslag (TSI) økt tildeling for å dekke eksterne leiekostnader, og Studentparlamentet for å dekke honorering av ledere. Totalt i underkant av 2 mill. kroner

- Som tidligere år er reserven tilført 4 mill. kroner til rektors strategimidler, 40 mill. kroner til bygg- og infrastruktur og 20 mill. kroner til IT og øvrig teknisk utstyr

Samlet sett går fordelingen for 2019 i balanse.

Hovedfordeling 2019														
1000 kroner	Resultatfinansiering åpen ramme					Resultatfinansiering lukket ramme					Strategisk finansiering		Basisfinansiering	
Falkenhet	Studlepoer	Kandidatpro	Utvexling	Doktorgrader	Sum	Publiseringsp	EU-tild	NFR-tild	Øvrig BOA	SUM	Sum	Generell Basis	Spesiell	Total
Helsefak	178 354	42 578	1 706	16 005	238 643	11 318	1 986	3 991	18 328	36 223	447 726	0	447 726	722 591
NT-fak	32 457	9 146	506	6 893	48 802	7 457	7 450	9 228	3 731	27 866	183 405	1 142	184 547	261 215
HSL-fak	90 789	18 811	1 226	4 947	115 773	8 129	1 983	3 283	3 202	16 598	312 663	-655	312 008	444 379
BFE-fak	48 959	11 839	458	5 529	64 784	5 202	11 722	5 380	1 589	23 893	165 222	827	166 049	254 726
Kunstfak	10 440	1 871	218	0	12 528	25	0	93	104	221	56 019	0	56 019	68 768
Jurifak	19 797	5 252	244	873	26 166	1 237	113	199	-8	1 541	47 870	0	47 870	75 577
IPS-fak	0	0	0	0	0	0	0	0	0	0	15 527	0	15 527	15 527
IVT-fak	28 959	8 212	255	291	37 717	1 059	4 965	408	384	6 816	114 389	109	114 498	159 030
TML	0	0	0	0	0	799	0	177	1 168	2 144	45 550	0	45 550	47 695
Sum fagavd	407 754	97 707	4 613	34 338	544 411	35 225	28 219	22 759	29 099	115 302	1 388 370	1 423	1 389 793	2 049 507
Administrasjonen					0					0	317 603	1 360	318 963	318 963
UB					0					0	144 583	0	144 583	144 583
Avd. bygg & eiendom					0					0	-22 909	44 060	21 171	21 171
Havbruksstasjonen og fartøy					0					0	0	53 474	53 474	53 474
Universitetets fellesutgifter					0					0	188 656	26 314	214 970	214 970
Fond for strategisk utvikling					0					0	156 079	0	156 079	156 079
Fond for rekrutteringsstillinger					0					0	238 593	0	238 593	238 593
Avsetning til senere fordeling					0					0				0
Reserve					0					0				0
Sum øvrige avd.	0	0	0	0	0	0	0	0	0	0	394 672	2 027 200	2 392 872	1 271 320
Totalt UIt	407 754	97 707	4 613	34 338	544 411	35 225	28 219	22 759	29 099	115 302	394 672	2 027 200	2 392 872	3 320 826
											Tildeling 2019			0
											Rest			0
Resultatindikatorer lukket ramme														
Intern sats					Lønns- og prisjustering									
KD-sats					2,7 %									
Publiseringspoeng	23 527	17 645												
Inntekt fra EU	0,928	0,896												
Inntekt fra NFR/IFF	0,095	0,071												
Inntekt fra annen BOA	0,105	0,078												
Resultatindikator åpen ramme - intern videreføring														
Per student														
Kandidatproduksjon	75 %													
Utvexling	75 %													
Doktorgrader	75 %													
Studlepoensproduksjon	75 %													
Integrierte master														
Studlepoer														
Kategori	133 000	100 000	200 000											
A	102 000	76 000	152 000											
B	68 000	50 000	100 000											
C	49 000	38 000	76 000											
D	40 000	31 000	62 000											
E	34 000	26 000	52 000											
F														

Basisbevilgning 2019									
	Sum basisb. 2018	Generell basisbevilgning						Spesielle tildelinger 2019	Sum basisb. 2018
		Generell basis 2018	Endringer fra 2018 til 2019						
			Lønns- og priskomp	Studieplass- endringer	Nye fag/tiltak	Ramme- endring	Avbyråkrati sering*		
								SUM	
Helsefak	433 203	367 382	9 919	4 562	66 964	-	-1 101	447 726	-
NT-fak	173 100	139 693	3 772	5 220	35 201	-	-480	183 405	1 142
HSL-fak	305 407	262 825	7 096	-	43 526	-	-784	312 663	-655
BFE-fak	163 225	127 528	3 443	-	34 698	-	-447	165 222	827
Kunsthak	51 592	43 033	1 162	1 810	10 109	-	-94	56 019	-
Jurfak	46 754	42 681	1 152	-	4 151	-	-115	47 870	-
IRS-fak	15 336	14 853	401	-	322	-	-50	15 527	-
IVT-fak	111 339	92 975	2 510	326	18 809	-	-232	114 389	109
TMU	44 278	33 472	904	-	11 388	-	-213	45 550	-
Administrasjonen	309 574	281 390	7 598	-	30 136	-	-1 521	317 603	1 380
UB	141 079	115 716	3 124	-	25 990	-	-247	144 583	-
Avd. bygg & eiendom	23 779	396 680	10 710	-	-429 446	-	-854	-22 909	44 080
Tilsk. NFH leieutgifter Havbr.stasj. og "Helmer Hanssen"	52 068	-	-	-	-	-	-	53 474	53 474
Fellesutgifter	204 762	65 023	1 756	-	121 929	-	-52	188 656	214 970
Avsetning senere fordeling	48 713	1 245	34	-	-	-	-	1 279	48 718
Reserve	54 382	-	-	-	9 618	-	-	9 618	63 852
SUM	2 178 591	1 984 496	53 581	11 918	-16 604	0	-6 191	2 027 200	239 241
					Økt avbyråkratisering 2018:				
								6 191	

4. Årshjulet

UITs planprosess for på økonomiområdet har følgende tidshorisont:

August 2018:	Foreløpig disponeringsskriv for 2019 med bestilling på innspill til strategiske satsinger 2019 og innspill til store satsinger utenfor rammen 2020
Oktober 2018:	Innspill til store satsinger 2020 til KD. Frist 1. november 2018.
Desember 2018:	Endelig tildelingsbrev for 2018 fra Kunnskapsdepartementet og revidert fordeling for 2019
Februar 2019:	Endelig disponeringsskriv for 2019
Mai 2019:	Frist for innspill til intern fordeling for 2020
Juni 2019:	Foreløpig fordeling av budsjett for 2020
August 2019:	Disponeringsskriv til enhetene
Oktober 2019:	Forslag til Statsbudsjett for 2020 legges fram
Oktober 2019:	Frist for innspill til store satsinger 2021
November 2019:	Innspill til store satsinger utenfor rammen behandles av styret og oversendes Kunnskapsdepartementet. Frist 1. november 2019
Desember 2019:	Endelig tildelingsbrev til UIT 2020 etter budsjettbehandling i Stortinget
Januar 2020:	Eventuell budsjettrevisjon for 2020 som følge av vedtatt statsbudsjett og endelig tildelingsbrev fra Kunnskapsdepartementet.