

SAKSFREMLEGG

Til:
Arbeidsmiljøutvalget

Møtedato:

Sak:

Innstilling til vedtak:

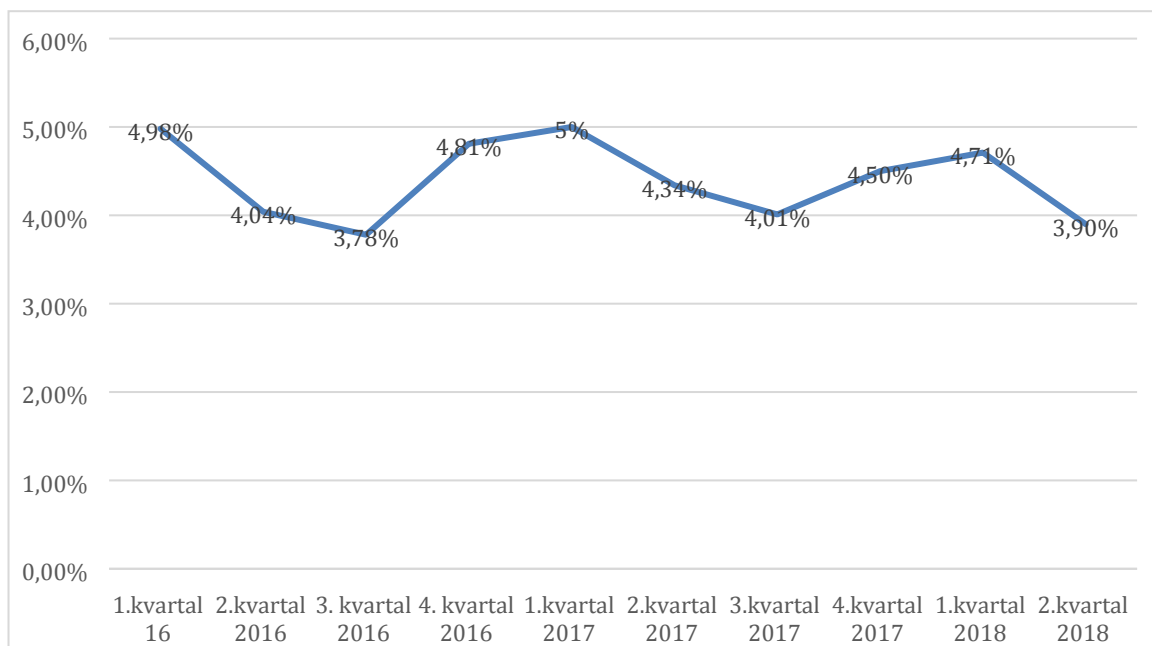
Arbeidsmiljøutvalget tar rapporten om sykefraværet til orientering, men ber om at UiT vurderer å analysere årsaker til høyt fravær i administrasjonen på tvers av UiT og iverksette tiltak for hele administrasjonen.

Sykefravær 2. kvartal 2018

Seksjon for personal og organisasjon har med oppdrag fra AMU utarbeidet tallgrunnlag for sykefraværet ved UiT Norges arktiske universitet. Hensikten med oversikten er å gi AMU mulighet til å vurdere sykefraværet ved universitetet og eventuelt på bakgrunn av dette, vurdere å iverksette nærmere undersøkelser og tiltak.

Universitetet 2. kvartal 2018

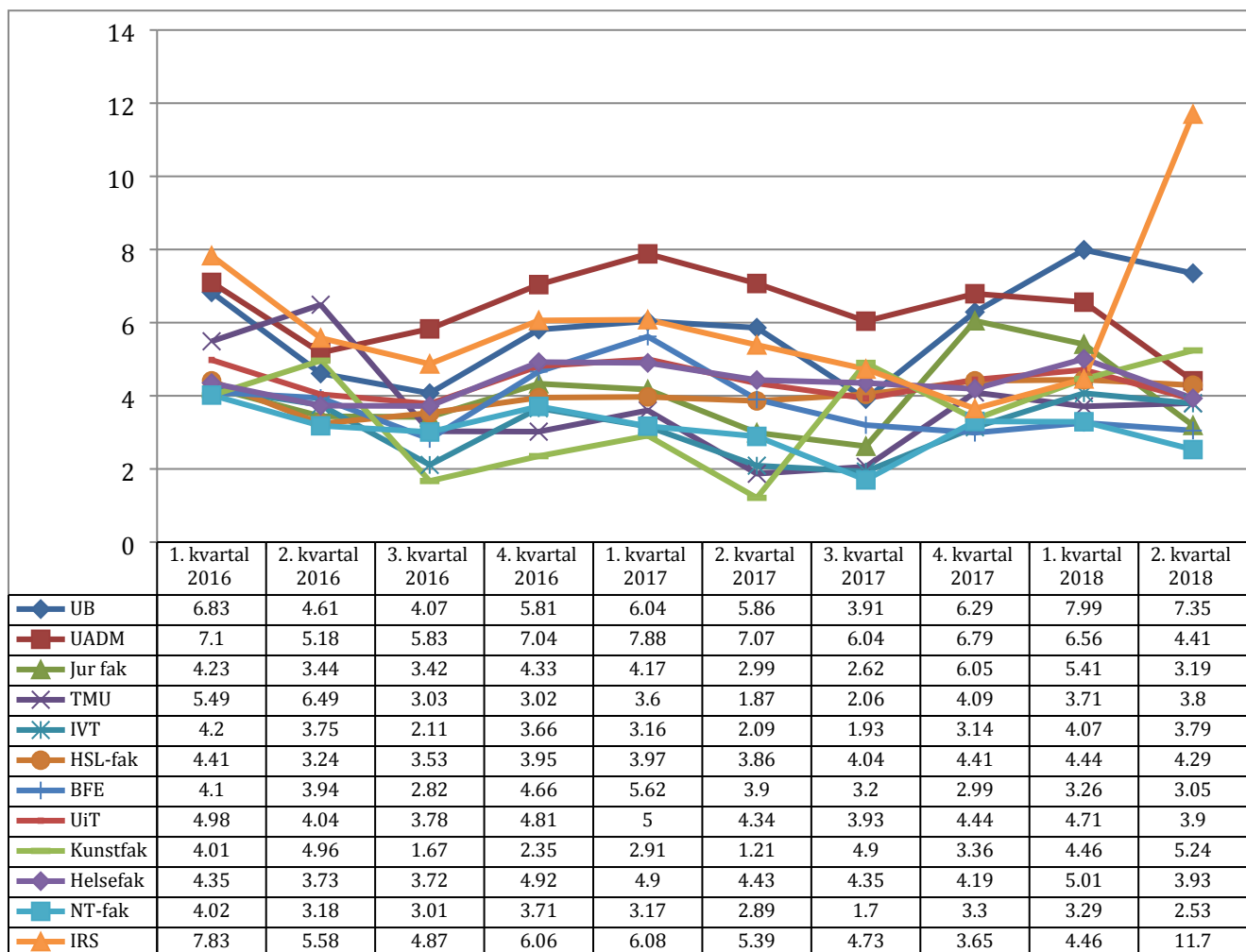
Universitetets lønns- og personalsystem, Paga, viser følgende tall for sykefraværsutviklingen for hele universitetet, egen- og legemeldt sykefravær, til og med 2. kvartal 2018.



I 2. kvartal 2018 gikk sykefraværet opp ned 3,9 %. Sykefraværet totalt ved UiT holder stabilt mellom 4 og 5 %.

Enhetene 2. kvartal 2018

For enhetene fremgår følgende oversikt i Paga over sykefraværstall (egen- og legemeldt) til og med 2. kvartal 2018:



NB. Fakultet for IRS er lagt ned 01.01.2018, men der er pr i dag fortsatt ansatte registrert på IRS fakultetet på grunn av midlertidig forlengelse før overførelse til andre enheter, og derfor er det med statistikk fra fakultetet.

De **tre høyeste** verdiene av sykefraværet i perioden finnes på IRS (11,7 %), UB (7,35 %) og Kunstfak (5,24 %).

De **tre laveste** verdiene i perioden er på NT-fak (2,53 %), BFE (3,05 %) og Jur Fak (3,19 %).

Sykefravær på seksjonsnivå

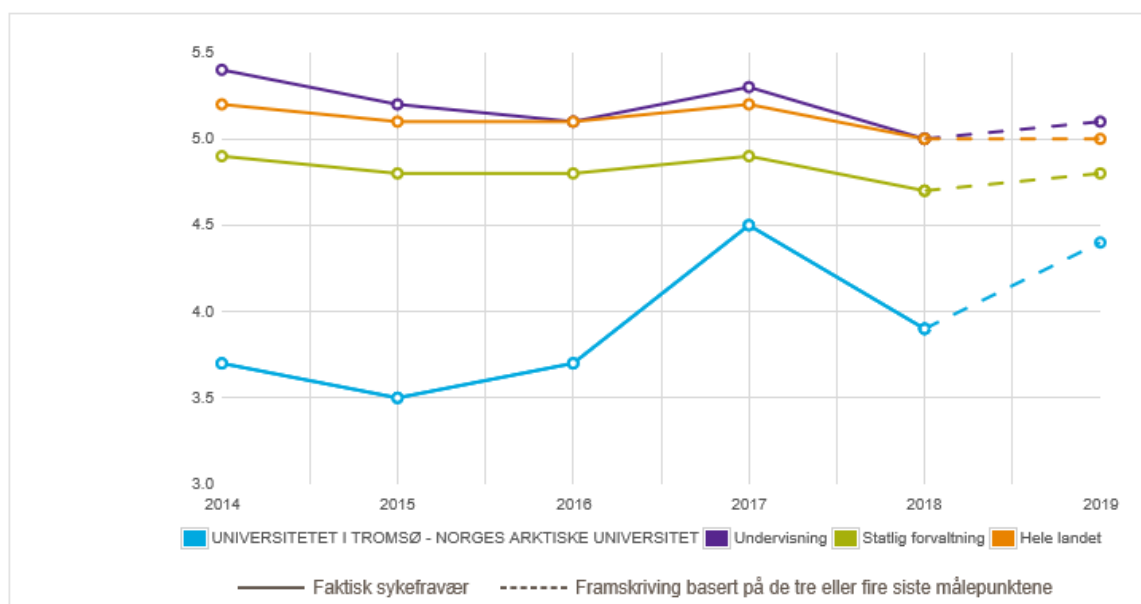
Vennligst se vedlagte sammenstilling av sykefraværstatistikken på seksjonsnivå for hver seksjon i hele UiT for 2. kvartal 2018 basert på tall hentet fra Paga. Statistikk på seksjonsnivå representerer en mye mer nøyaktig og nyansert avbildning av sykefravær enn på enhetsnivå. Dette i sin tur muliggjør oppfølging av sykefravær som overstiger 5% med passende fokus og på passende nivå.

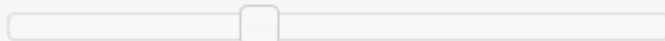
Legemeldt sykefravær

Tallene fra statistikkportalen (Nav/Altinn) er for 1. kvartal 2018.

UNIVERSITETET I TROMSØ - NORGES ARKTISKE UNIVERSITET

Legemeldt sykefravær sammenlignet med andre i prosent for 2. kvartal



Kostnad siste 12 månederAntall tapte dagsverk **33 729**Kostnad per dagsverk **Kr 2500**Kostnad per år **Kr 84 322 500**

Antall tapte dagsverk regnes ut på grunnlag av sykefraværet de siste fire kvartalene. Hvert kvartal avrundes til hele tall før de summeres.

Arbeidsgiver velger hva kostnadene ved et dagsverk vil utgjøre i egen virksomhet.

Tall fra IA-web hentes fra A-ordningen. Dersom antall ansatte ikke stemmer med virksomhetens egne tall over ansatte har virksomheten ansvar for å melde dette inn til [A-ordningen](#).

Legemeldt sykefravær fordelt på varighet
 Vis: ▼ Alle aldersgrupper ▼ 2. kvartal ▼ Begge kjønn ▼ Tapte dagsverk i prosent

	2014	2015	2016	2017	2018
Totalt	3,7	3,5	3,7	4,5	3,9
				0,0	
<8 dager	0,2	0,2	0,2	0,2	0,2
8-16 dager	0,3	0,3	0,3	0,4	0,2
17 dager - 8 uker	0,9	0,8	0,9	1,0	0,8
>8 uker - 20 uker	1,1	1,1	1,0	1,3	1,1
>20 uker - 39 uker	0,9	0,8	1,1	1,1	1,0
>39 uker	0,3	0,3	0,4	0,4	0,5

Legemeldt sykefravær fordelt på alder

Vis: ▼ 2. kvartal ▼ Begge kjønn ▼ Tapte dagsverk i prosent

	2014	2015	2016	2017	2018
Totalt	3,7	3,5	3,7	4,5	3,9
16-20	2,8	0,0	1,3	0,0	2,1
21-29	1,2	2,7	1,6	2,0	2,2
30-39	3,5	3,9	3,5	4,5	4,1
40-49	3,4	2,8	3,7	4,7	3,6
50-59	4,3	4,0	4,3	4,8	3,8
60-69	4,9	3,7	4,5	5,5	5,1

Diagnoser Norge

Landet					
2. kvartal	2014	2015	2016	2017	2018
I alt	100	100	100	100	100
Allment og uspesifisert	6,4	6,6	6,5	6,1	5,9
Sykdom i fordøyelsesorganene	5,0	5,0	5,0	5,0	4,9
Hjerte- og kar sykdommer	4,2	3,9	4,1	3,9	3,6
Muskel-/skjelettlidelser	39,9	39,0	38,9	38,5	38,8
Sykdommer i nervesystemet	5,3	5,4	5,5	5,5	5,8
Psykiske lidelser	20,0	20,3	20,3	21,0	21,3
Sykdommer i luftveiene	5,1	5,3	5,0	5,2	4,8
Svangerskapssykdommer	5,1	5,2	5,1	5,2	5,3
Andre lidelser	8,7	9,2	9,4	9,3	9,1
Ukjent	0,3	0,3	0,3	0,3	0,3

Diagnosestatistikk for UiT må utarbeides av IA-kontakt i nav og kan mottas på forespørsel. Statistikken for Norge kan sies å være representativ når man ser på virksomhetsstatistikken UiT fikk for 3. kvartal i 2017. Statistikk for diagnose for virksomheten kan forespørres om hos vår IA-kontakt fra nav.

Statistikken for Norge er hentet fra nav sine sider:

<https://www.nav.no/no/NAV+og+samfunn/Statistikk/Sykefravar+-+statistikk/Sykefravar>

Elisabeth Utheim
Personalsjef

—

Benedicte Andersen Kristensen
rådgiver

—

benedicte.a.kristensen@uit.no
78 45 03 01

Dokumentet er elektronisk godkjent og krever ikke signatur

