

## SAKSFRAMLEGG

Til:  
Universitetsstyret

Møtedato:  
19.06.2018

Sak:  
S 18/18

### Budsjett 2019 - fordeling av rammer

#### Innstilling til vedtak:

*Budsjett 2019 – fordeling av rammer, vedtas slik dette fremkommer i saksfremlegget med vedlegg og med de endringer som kom frem under behandlingen i styremøtet.*

#### Begrunnelse:

##### Budsjettrammen for 2019

Universitetsdirektøren legger med dette fram et foreløpig forslag til fordeling av budsjettet for 2019 for UiT – Norges arktiske universitet. Forslag til Statsbudsjett for 2019 legges frem fra Regjeringen i oktober 2018, og universitetsdirektøren legger med dette fram et forslag til fordeling av den beregnede rammen for UiT- Norges arktiske universitet over kap. 260 post 50. På grunn av relativt store organisatoriske endringer ved UiT i forbindelse med Adm2020, må det på et senere tidspunkt gjøres endringer og justeringer i budsjettet som følge av dette.

I budsjettforslaget for 2019 forutsettes videreføring av finansieringssystem for UH-sektoren som ble innført i 2017. For UiT synes det nye inntektssystemet totalt sett å gi en positiv effekt. I åpen ramme øker institusjonen sine inntekter med 38,2 mill. kr. I lukket ramme øker inntektene med 1,7 mill. kroner i forhold til 2018. Inkludert i denne økningen har universitetsdirektøren lagt til grunn en forventet lønns- og prisvekst på 2,7%.

Beregningen av rammen for 2019-budsjett som følger:

<b>1.000 kroner</b>	
Saldert budsjett 2018	3 174 754
Konsekvensjusteringer av tildelte studieplasser	15 287
Tilbakeføring av basis knyttet til nytt inntektssystem	5 097
Justering for pris- og lønnsøkning – 2,7%	85 856
Endring i uttelling åpen ramme	38 184
Endring i uttelling lukket ramme	1 649
<b>Beregnet ramme for 2019</b>	<b>3 320 826</b>

Økningen i budsjettet er i hovedsak knyttet til konsekvensjustering av tidligere tildelte studieplasser. I budsjettet ligger det også en økning på 5,1 mill. kroner som følge av justering av basis knyttet til endring av finansieringssystemet i 2017. Tilsvarende justering ble foretatt i 2018 tildelingen.

Etter universitetsdirektørens oppfatning er de tildelte rammene tilfredsstillende for å videreføre universitetets drift på samme nivå som i 2018. Nivået på UiTs strategiske satsinger og avsetninger bør også kunne gi rom for nysatsinger over egen budsjettramme.

### **Modell for intern fordeling av UiTs budsjett**

Med bakgrunn i den nye fordelingsmodellen for UH-sektoren, ble UiTs interne fordelingsmodell justert og tatt i bruk fra budsjettfordelingen i 2017. Den interne modellen bygger i all hovedsak på komponentene i den sentrale modellen i sektoren, hvor departementet har fokusert sterkere på enkelte indikatorer i resultatkomponentene. Modellen synes så langt å ha fungert etter hensikten, og i forslag til 2019-fordelingen er siste basis-justering fra departementet lagt inn.

UiTs sentrale administrasjon er finansiert delvis av de årlige tildelingene over kap 260 og delvis av sentralt dekningsbidrag. Sentralt dekningsbidrag er en fast prosentsats på 3,5 % av totalkostnadene ved eksterne prosjekt. Dette utgjør ca 6% av administrasjonens totale budsjett.

I vedlegget gis en mer utfyllende orientering om den interne budsjettfordelingsmodellen.

### **Føringer, prioriteringer og fordelingsgrunnlag - hovedfordelingen 2019**

Foreslått 2019-fordeling forutsetter en videreføring av løpende aktivitet og gjennomføring av samfunnsoppdraget i tråd med departementets føringer. Interne prioriteringer og satsinger forutsettes finansiert innenfor gjeldende rammer og eventuelt ved omdisponering av midler fra andre tiltak/områder innenfor rammen. De nasjonale styringsparameterne for 2019 forventes å være de samme som for foregående år. I tillegg til de langsiktige sektormålene og styringsparameterne, skal institusjonen selv fastsette egne mål og styringssignaler for virksomheten. Disse skal vise institusjonens profil og utviklingsstrategi.

Departementet innfører gradvis ei ordning med flerårige utviklingsavtaler mellom departementet og de statlige institusjonene, jf. Prop. 1 S (2017–2018). Utviklingsavtalene skal bidra til å nå målene om høy kvalitet, tydeligere institusjonsprofiler og bedre arbeidsdeling. I 2017 ble det etablert en prøveordning ved fem institusjoner. Ordningen ble utvidet med ytterligere fem institusjoner i 2018 og UiT var en av disse. Departementet tar sikte på at alle institusjonene skal ha utviklingsavtaler fra 2019.

Forslag til Statsbudsjett for 2019 legges frem for Stortinget og vedtas i desember inneværende år. Behandling i Stortinget gir også endelig tildeling til UH-sektoren og videre til den enkelte institusjon. Institusjonene vil motta tildelingsbrev med endelig budsjett og oppdrag fra departementet i slutten av året. Avhengig av hvilke endringer og justeringer som eventuelt kommer i tildelingsbrevet, må disse i tillegg til justeringene som følge av organisasjonsendringer, innarbeides i en revidert 2019-fordeling over årsskiftet.

Universitetsdirektøren har lagt følgende forutsetninger til grunn for fordeling av rammer i 2019-

budsjettet:

- Sats for forventet lønns- og prisstigning settes til 2,7%. Dette er samme sats som ble lagt til grunn i Statsbudsjettet for 2018.
- Internhusleiemodell for UIT, vedtatt i styresak S 35/17 (arkivref. 2017/5072) er videreført fra 2018, og lagt i enhetenes generelle basis i 2019-budsjettet.

Gjenstående elementer fra styresak S 29/17 som ikke ble tatt med i budsjettfordelingen i 2018, er heller ikke omfattet av reguleringer i budsjett 2019. Dette gjelder blant annet endringer i administrativ organisering (Adm2020 og etablering av fellestjenester), organisatorisk innplassering av Kunstfak og campusorganisering i Alta og Harstad.

Arbeidet med etablering av ny administrativ organisering og etablering av fellestjenester pågår, herunder ferdigstilling av bemanningsplaner. Prosess med implementering av endringene i Adm2020 er noe forsinket og den endelige implementeringen er utsatt til 1.1.2019.

Budsjettmessige konsekvenser av disse endringene vil tidligst komme på plass til den endelige fordelingen av 2019-budsjettet, det vil si tentativt januar/februar 2019.

Oversikt over UITs planprosess på økonomiområdet følger under kap. 4 i vedlegget.

### **Hovedprioriteringer**

Budsjett er ett av flere virkemiddel for å oppnå virksomhetens målsettinger. UITs vedtatte Strategiplan 2014 -2020; *Drivkraft i Nord*, trekker opp rammer og gir retning for institusjonens prioriteringer de kommende årene. Planen peker ut tematiske satsingsområder og gjennomgående strategier for UiTs måloppnåelse.

Ressurser til dette arbeidet ligger hovedsakelig i fakultetenes budsjetter, i disponeringen av de strategiske midlene og rekrutteringsstillinger. Innenfor rammen av de strategiske midlene er andel til Fond for strategisk utvikling (ca 156 mill kr i 2019) sentral. Fordeling av strategiske midler fra fondet skjer i egen styresak i november 2018. Det er et mål at disse midlene i størst mulig grad skal kanaliseres til tiltak som gir økt resultatoppnåelse. Fordeling/refordeling av midler til rekrutteringsstillinger er i tillegg et sentralt bidrag til prioriterte prosjekter og tiltak.

UiT-styret har i tidligere saker gjort vedtak om sentrale satsinger og prioriteringer som gir budsjettbindinger for fremtidige budsjettår. Mest sentralt er investeringer i bygningsmessig infrastruktur over UITs egen budsjettamme og med en vedtatt investeringsramme på 422 mill kr. Av byggeprogrammet er arbeidet med byggene tilnærmet slutført. Det gjenstår ennå noe arbeid på biologibygget, og tomtarbeidet på nytt bygg for lærerutdanningen er startet opp. Finansiering av lærerutdanningsbygget inngår ikke i eksisterende kostnadsramme for byggeprogrammet. Husleieøkningen for det nye bygget må innarbeides i budsjettet for 2020/2021.

I intern fordelingsmodell fra 2017 ble det vedtatt å avsette 40 mill. kr til fremtidig oppgradering og vedlikehold av bygningsmasse. Dette ble videreført på samme nivå i 2018. På grunn av usikkerhet omkring nivå på husleiekostnadene for de nye byggene som er tatt i bruk i 2018, gjenstår ennå noen justeringer før denne er fullt ut implementert. Universitetsdirektøren foreslår derfor at ordningen videreføres i 2019, og inntil videre settes av i budsjettet på samme måte som

for tidligere år.

I intern fordelingsmodell fra 2017 ble det også vedtatt å sette av midler til nødvendig oppgradering og vedlikehold av IKT-infrastruktur. Rammen på 20 mill. kr foreslås videreført i 2019-budsjettet.

Ut over bygg og IKT-infrastruktur har UiT kostnadskrevende forsknings- og undervisningsinfrastruktur, som også må prioriteres og dermed får budsjettmessige konsekvenser. Blant annet gjelder dette F/F Kronprins Haakon. Fartøyet er kommet i drift og ble overlevert til brukerne våren 2018. UiT har ved flere anledninger tatt opp med departementet manglende finansiering til drift av båten. Dette har ikke kommet på plass og drift av fartøyet må finansieres med interne midler og tilskudd fra eksterne (eksterne prosjekter og utleie av båten), inntil det eventuelt kommer på plass permanent finansiering fra Kunnskapsdepartementet. Siden fartøyet er mye på tokt i regi av ekstern virksomhet i 2018 og 2019, vil de store økonomiske utfordringene komme for fullt fra 2020.

Flyverutdanningen har en stor og utvidet flyflåte. Det må tas høyde for økte kostnader til reinvesteringer, drift og vedlikehold av bygningsmessig og øvrig infrastruktur, og dette må ses i et langsiktig perspektiv og gjenspeiles i fremtidige budsjettfordelinger.

Oversikt over strategiske midler og budsjettposter av strategisk art, forslag 2019-budsjettet:

Budsjettpost	2019*)	I % av tot.budsj-19	Fremtidig budsj.post
Strategiske midler	156 079	4,7%	4,7% av totalbudj, årlig
Rekrutteringsstillinger	238 593	7,2%	Årlig budsj.post
Bygg i egen regi	18 500	0,6%	Jf vedtatt plan for bygg
Avsetn./ invest./ vedl.hold, bygg	40 000	1,2%	Årlig
Avsetn. invest, vedl.hold, infrastruktur	20 000	0,6%	Årlig
Rektors strategimidler	4 000	0,12%	Årlig
<i>Tot. ut over enhetenes rammer</i>	<i>477 172</i>	<i>14,4%</i>	

\*) Tall i 1.000kr

Økningen i kuttet for avbyråkratisering og effektivisering på 6,2 mill kroner i forbindelse med Stortingets behandling av 2018 budsjettet og som ikke ble innarbeidet i budsjettfordelingen i 2018-budsjettet, er fordelt i henhold til vedtatt nøkkel basert på enhetenes relative andel av de teknisk- administrative stillingene.

### Hovedfordelingen i 2019

Estimert rammeøkning i resultatbasert uttelling, har økt med hhv 38,2 mill. kr i åpen ramme og 1,6 mill. kr i lukket ramme. Resultatkomponentene er i intern fordeling fordelt til enhetene i samsvar med registrert produksjon i DBH og med de beregnede satsene for 2019. Viderefordelingen til enhetene utgjør 75% for alle resultatkomponentene, og 25% går til omfordeling i den interne budsjettfordelingen.

Husleiekompensasjon til fakultetene/enhetene videreføres med lønns- og priskompensasjon fra 2018, og utgjør 90 % av enhetens husleiekostnader. I likhet med 2018 må fakultetene/enhetene betale en egenandel på 10 % som må dekkes over egen budsjettramme. Enheten kan avse arealer, eventuelt leie ut og beholde husleiekompensasjonen som er lagt inn i rammen. Dette skal gi økonomiske insentiver til økt arealeffektivisering.

Hovedfordelingen for 2019 slik den foreligger er et tilnærmet nullbudsjett. Fordelingen innebærer ingen reelle kutt for enhetene sammenlignet med 2018-budsjettet, med unntak av etterslepet fra avbyråkratiseringskuttet fra 2018 og innarbeiding av telefonkostnader som fra 2019 legges til UiTs felleskostnader (1,55 mill. kr). Telefonkostnadene har tidligere blitt belastet enhetene etterskuddsvis gjennom ompostering i regnskapet.

Omlægging av internhusleieordningen gir en avsetning på 30,337 mill. kroner. Dette skal bidra til å dekke økte arealkostnader til blant annet MH II og nytt biologibygge fra 2018. Kostnadene er på nåværende tidspunkt ikke kjent, og dermed ikke innarbeidet i fordelingen.

Det er lagt inn i budsjettet nye fag og tiltak for til sammen 4,5 mill. kr. Tiltakene finansieres innenfor rammen av de 25% fra resultatkomponentene som går til intern omfordeling i budsjettet og bidrar dermed ikke til rammeendringer for enhetene. Nærmere oversikt over detaljer følger i vedlegget.

Det har fra IT-avdelingen kommet budsjettinnspill på iverksetting av tiltak som omfatter store kostnader. Disse omfatter tiltak for økt digitalisering, oppdatering av IT-infrastruktur og nyinvesteringer. I tillegg er det en reell problemstilling at UiT mangler gode modeller for vedlikehold og reinvesteringer av IT/AV-utstyr på de nye byggene. Dette påfører UiT fremtidige kostnader, og kommende år må brukes til å utvikle en bærekraftig modell/struktur som ivaretar dette kostnadselementet i budsjettfordelingen. For 2019 vil IT-kostnadene prioriteres innenfor rammen av de avsatte IKT-midlene, i tillegg til andre avsetninger hvis behov. Dette omfatter også UiTs avtale med Sigma2 (tungregneanlegget), som fra 2020 får en kraftig kostnadsøkning. Dette tiltaket har pr nå ikke fast finansiering i budsjettet, og dette må komme på plass fra 2020-budsjettet.

Det er ikke satt av midler til uforutsette utgifter, noe som betyr at ikke-planlagt aktivitet må finansieres innenfor rammene til enhetene eller øvrige avsatte budsjettposter i 2019-budsjettet.

Forventet periode med Regjeringens avbyråkratiseringskutt skal være avsluttet i 2018. Det er i UiTs budsjett for 2019 ikke lagt inn kutt i rammen som eventuelt tar høyde for ytterligere kutt fra departementet. Hvis dette skulle komme i Statsbudsjettet i oktober, må dette innarbeides i justert budsjettfordeling i 2019.

Nærmere beskrivelser og detaljer om endringer i basis, følger under pkt. 3.4 i vedlegget.

Rammen til Fond for strategisk utvikling som fordeles av universitetsstyret skal ved UiT utgjøre 4,7% av den totale tildelingen fra KD over kap. 260, post 50. I 2019-budsjettet utgjør dette 156 mill. kr. De strategiske midlene fordeles av universitetsstyret og er tildelingen som hovedsakelig går til prosjekter og satsinger i regi av fakultetene/instituttene. Fond for strategisk utvikling er nå av en slik størrelse at den bør kunne anvendes til tiltak/utviklingsområder som på sikt bidrar til økt faglig aktivitet, forskningsresultater på høyt nivå og økte eksterne midler.

Det har gjennom budsjettinnspillene kommet innspill på strategiske tiltak som ønskes permanent finansiering over basis, det vil si økt budsjettramme til de fakultetene hvor disse er lokalisert i dag og kutt i andres rammer for å finansiere disse. I situasjonen med UiTs høye avsetningsnivå bør slike tiltak i størst mulig grad finansieres innenfor rammen til den enkelte enhet før det foretas kutt og omdisponeringer. Mer om UiTs avsetningsnivå følger i egen sak til styret, i tillegg til oversikt over utviklingen så langt i 2018 i orienteringssak om intern økonomioppfølging pr 1.tertial 2018.

Detaljene i fordelingen fremgår i vedleggets kapittel 3.

Jørgen Fosslund  
universitetsdirektør

Eli M Pedersen  
økonomidirektør

*Dokumentet er elektronisk godkjent og krever ikke signatur*

Saksbehandlere: Eli M. Pedersen, Steinar L. Johansen, Elin K. Andersen

# Budsjettfordelingen 2019

UiT – Norges arktiske universitet

## Innhold

1.	Fordelingsmodellen .....	2
1.1	Resultatkomponentene .....	3
1.2	Strategisk komponent .....	3
1.3	Basiskomponent .....	3
2.	Internhusleie .....	4
3.	Hovedfordeling 2019 .....	5
3.1	Åpen ramme .....	5
3.2	Lukket ramme .....	5
3.3	Strategisk finansiering .....	6
3.4	Basisfinansiering .....	6
4.	Årshjulet .....	11

## 1. Fordelingsmodellen

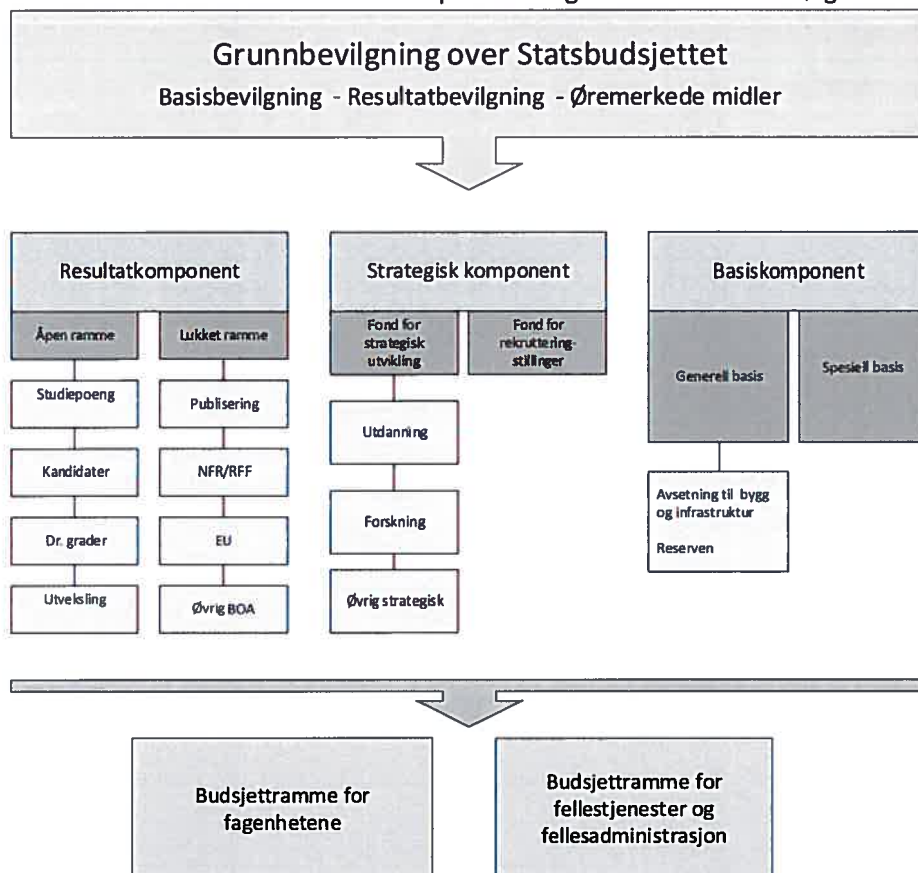
Kunnskapsdepartementet innførte med virkning fra 2017 en ny inntektsfordelingsmodell for UH-sektoren. Den nye modellen er i stor grad en videreføring av tidligere modell og primært er endringene å finne i den resultatbaserte finansieringen. Gjennom endringene ønsket regjeringen å stimulere til økt gjennomstrømming i utdanningene, mer internasjonalt rettet forskning og utdanning, samt øke bidraget fra institusjonene til innovasjon og verdiskapning i samfunnet.

Rammebevilgningen fra Kunnskapsdepartementet omfatter basismidler og resultatbaserte midler. Basisbevilgningen utgjør ca. 70% av rammebevilgningen til institusjonene i sektoren, mens den resultatbaserte bevilgningen utgjør resterende 30%.

Rammebevilgningen gir institusjonene et strategisk handlingsrom ved at de kan prioritere aktiviteter og områder som det vil satses på for å nå sektor- og virksomhetsmålene. Styret ved den enkelte institusjon må vurdere hvordan det vil forholde seg til de nasjonale resultatbaserte insentivene i den interne viderefordelingen. Videre må styret vurdere om institusjonen skal ha supplerende økonomiske insentiver for å støtte opp under egen strategi og egne prioriteringer.

På bakgrunn av det nye inntektssystemet ble det igangsatt arbeid ved UiT for å justere universitetets interne fordelingsmodell i samsvar med Kunnskapsdepartementets modell. I styresak S 13/17 ble den nye interne fordelingsmodellen vedtatt innført ved UiT med virkning fra budsjettåret 2018.

Modellen består av 3 hovedkomponenter og kan skisseres som følger:





### 1.1 Resultatkomponentene

Den resultatbaserte finansieringen er en konsekvens av hva som oppnås på indikatorene i finansieringssystemet. Indikatorene er fordelt mellom åpen ramme og lukket ramme. Den interne modellen følger den sentrale modellen fra KD. Nivå på intern viderefordeling gjenspeiler prioriteringer i universitetets strategi.

I den åpne rammen får enhetene uttelling ut fra egne resultater på indikatorene.

Uttellingen i lukket ramme baserer seg i likhet med åpen ramme på registrerte data i DBH. Den interne fordelingsmodellen supplerer datagrunnlaget med offisielle regnskapsdata fra UiT's økonomisystem.

### 1.2 Strategisk komponent

Den strategiske komponenten skal bidra til å styrke UiT's til enhver tid gjeldende strategi gjennom tildeling av midler til forskning, utdanning og andre prioriterte tiltak.

Den strategiske komponenten består av to fond: fond for strategisk utvikling og fond for rekrutteringsstillinger. Avsetning til Fond for strategisk utvikling utgjør til enhver tid 4,7% av tildelte midler over Statsbudsjettets kap 260.

Midler til rekrutteringsstillinger inngår i Fond for rekrutteringsstillinger. Midlene til fondet settes av sentralt, og fordeles til enhetene i henhold til styrevedtak. Fondet reguleres årlig ved tildeling av nye, permanente stillinger, eventuelle avganger og lønns- og prisjusteres. I fondet ligger alle rekrutteringsstillinger i sentral pool, og midlene skal dekke både nøkkelfordelte stillinger og stillinger til særskilte strategiske satsinger.

### 1.3 Basiskomponent

Basismidlene skal sikre stabil og langsiktig finansiering. Størrelsen på basisen som enhetene har i dag er historisk forankret. Basis består blant annet av midler til faglig profil og bredde i fagtilbud, husleiemidler, midler til drift og vedlikehold av bygningsmasse, øremerkede midler til rekrutteringsstillinger og studieplasser. Endringer i den generelle basisbevilgningen påvirkes av lønns- og prisstigning, studieplassendringer, nye fag og øvrige tiltak og eventuelt andre vedtatte prioriteringer av permanent karakter.

Spesiell basis er tildeling til tiltak av midlertidig karakter, inkludert midlertidige tildelinger fra KD. Tildelinger gjennom spesiell basis skal ikke være av strategisk eller permanente karakter. Tildelingen skal ha en kjent tidshorisont. Endringer i spesiell basis fra et år til det neste påvirker basis direkte.

Dersom den interne fordelingen overstiger Kunnskapsdepartementets ramme, må dette dekkes enten over reserven eller via rammekutt til enhetene. Ufordelte midler tilfaller reserven.

#### *Avsetning bygg og infrastruktur og IT og øvrig teknisk utstyr*

I modellen avsettes midler til bygg og infrastruktur. Dette gir UiT et langsiktig perspektiv i planleggingen av utskifting og investering i nødvendig og strategisk viktig infrastruktur. Avsetningene inngår i generell basis.

Avsetningene øremerkes vedlikehold og reinvesteringer av prioriterte og nødvendige tiltak for å opprettholde nå-verdi, og forhindre verdiforringelse og kapitalslit. Innspill til tiltak for bruk av midlene skal fanges opp gjennom de årlige budsjettinnspillene og plan drøftes i ordinære kanaler for behandling av større økonomisaker. Planer og endelig fordeling av midlene vedtas av universitetsdirektøren, etter eventuelle føringer fra universitetsstyret som fremkommer i årlig budsjettbehandling.

### *Reserven*

Reserven brukes som en buffer for å forhindre årlige svingninger i rammene til enhetene. Reserven fungerer som en støtdemper på mindre svingninger i årlig fordeling. Den benyttes som buffer i de tilfeller hvor nivået på endringen ansees forsvarlig i forhold til størrelsen på reserven. I tilfeller der dette ikke er forsvarlig, må store endringer dekkes over rammekutt. Det vil ikke være mulig å forhindre rammekutt ved innføring av større tiltak hvor finansiering ikke medfølger. Større endringer i tildelingen fra KD vil fortsatt måtte sees i sammenheng med enhetenes basisfinansiering.

### *Finansiering av Administrasjonen og øvrige fellesutgifter*

Universitetets sentrale administrasjon er finansiert delvis av midler over generell basis og delvis av sentralt dekningsbidrag, som er en fast prosentsats på 3,5% av UiT's totale omfang på eksterne prosjekter. Sentralt dekningsbidrag utgjør ca. 6% av Administrasjonens totale budsjett. Endringer i nivået på eksterntfinansiert aktivitet gir dermed noe svingninger i finansieringen av Administrasjonen.

Avdeling for bygg- og eiendom er dimensjonert etter UiT's nivå på drift av bygningsmassen og mottar bevilgning over basis og internhusleieordningen.

Universitetets fellesutgifter skal dekke faste forpliktelser og øvrige fellestiltak hvor det påløper årlige faste kostnader. I dette ligger det også midler til «selvpålagte» tiltak. Universitetets fellesutgifter er realbudsjettet i finansieringsmodellen.

## 2. Internhusleie

I styresak 35-17 (arkivref. 2017/5072) ble det vedtatt at husleiekompensasjon til fakultetene/enhetene legges inn i basisbevilgningen uten øremerking, og at størrelsen på husleiekompensasjon fastsettes i samband med budsjettfordelingen for 2018.

Vedtatt husleiekompensasjonen i 2018-budsjettet er prisregulert og tillagt enhetenes generelle basis i 2019-budsjettet.

Internhusleieordningen «frigrir» 31,3 mill kroner. Beløpet avsettes til senere fordeling og vil inngå i justering av husleieordningen for 2019. Arealkostnadene for nybygg ved MH II og det nye biologibygget er på nåværende tidspunkt ikke innarbeidet i husleieordningen og avsatt midler vil bl.a bli brukt til å dekke drift av disse arealene.

Større arealendringer som kommer etter 2019 (f.eks nytt lærerutdanningsbygg og nytt museumsbygg), vil kunne bidra til ytterligere endringer i husleiekompensasjonen.

### 3. Hovedfordeling 2019

#### 3.1 Åpen ramme

Tallene under viser uttellingen i åpen ramme pr enhet. Uttellingen tar utgangspunkt i produksjonen 2 år tidligere (2017) og tallene er hentet fra DBH. Viderefordelingssatsen til enhetene i forhold til Kunnskapsdepartementets sats er vedtatt satt til 75%. Produksjonen ved IRS-fakultetet i 2017 er tillagt grunnlaget for Helsefak og HSL-fak og inngår i uttellingen ved disse fakultetene.

Produksjonen ved avdeling for vernepleie i Harstad inngår i grunnlaget ved Helsefak.

Uttellingen ved Internasjonal beredskap (BIB) er overført fra BFE-fakultetet og Helsefak og tillagt NT-fakultetet.

Uttelling i åpen ramme:

1000 kroner	Resultatfinansiering åpen ramme				
Fak/enhet	Studiepoeng	Kandidatproduksjon	Utteksling	Doktorgrader	Sum
Helsefak	178 354	42 578	1 706	16 005	238 643
NT-fak	32 457	9 146	506	6 693	48 802
HSL-fak	90 789	18 811	1 226	4 947	115 773
BFE-fak	46 959	11 839	458	5 529	64 784
Kunsthak	10 440	1 871	218	0	12 528
Jurfak	19 797	5 252	244	873	26 166
IVT-fak	28 959	8 212	255	291	37 717
TMU	0	0	0	0	0
Sum	407 754	97 707	4 613	34 338	544 411

#### 3.2 Lukket ramme

Prinsippet for lukket ramme innebærer en omfordeling mellom institusjonene av et fast samlet beløp for sektoren for hver av de fire indikatorene; publikasjonspoeng, EU-midler, NFR-midler og øvrige bidrags- og oppdragsinntekter. Hver institusjon får en andel av dette beløpet som er lik institusjonens andel av produksjonen i den aktuelle komponenten. Nasjonal sats for tildeling per indikator varierer derfor fra år til år.

I beregningen av satsene i lukket ramme er det lagt til grunn en økning på 2,7% av totalrammen og vektingen av indikatorene beholdes uendret fra 2018- budsjettet.

	2019	2018
Bevilget ramme RBO totalt- 1.000 kroner:	1 740 300	1 694 547
Indikatorer	stk pris 2019	stk-priser 2018
Publiseringspoeng - kroner	23 527	23 726
EU-midler - kroner	0,928	1,003
NFR og RFF-midler - kroner	0,095	0,099
BOA inntekter - kroner	0,105	0,104

Etter universitetsdirektørens beregninger vil uttellingen i lukket ramme øke med 1,6 mill kroner i forhold til 2018 basert på disse indikatorene.

#### Uttelling i lukket ramme:

1000 kroner	Resultatfinansiering lukket ramme				
Fak/enhet	Publiseringspoeng	EU-tild	NFR-tild	Øvrig BOA	SUM
Helsefak	11 318	1 986	3 991	18 928	36 223
NT-fak	7 457	7 450	9 228	3 731	27 866
HSL-fak	8 129	1 983	3 283	3 202	16 598
BFE-fak	5 202	11 722	5 380	1 589	23 893
Kunsthak	25	0	93	104	221
Jurfak	1 237	113	199	-8	1 541
IVT-fak	1 059	4 965	408	384	6 816
TMU	799	0	177	1 168	2 144
Sum	35 225	28 219	22 759	29 099	115 302

### 3.3 Strategisk finansiering

Strategisk finansiering er i den nye fordelingsmodellen avsatt i to fond, Fond for strategisk utvikling og Fond for rekrutteringsstillinger med henholdsvis 156,1 mill kroner og 238,6 mill kroner.

I henhold til fordelingsmodellen vil fordelingen fra disse fondene skje gjennom egne styrevedtak i universitetsstyret.

Fond for strategisk utvikling skal årlig tilføres 4,7% av tildelingen over Statsbudsjettets kap 260.

Størrelsen på Fond for rekrutteringsstillinger ble i 2018-budsjettet beregnet til å bli 232,3 mill kroner inklusiv justering for lønns- og prisvekst samt konsekvensjustering. For kommende år vil fondet tilføres 2018-verdien konsekvensjustert med lønns- og prisstigning.

### 3.4 Basisfinansiering

#### Generell basis

Den generelle basisbevilgningen til enhetene er resultatuavhengig og skal i hovedsak finansiere enhetenes grunnleggende drift og portefølje. Det er ulikheter mellom enhetene når det gjelder den generelle basisbevilgningens andel av samlet bevilgning. Dette skyldes blant annet ulikheter i type fag, bredde i studietilbud, spesielle tildelinger som f.eks særbevilgning til utstyr/infrastruktur og grad av kapasitetsutnyttelse.

Det er utfordrende å foreta store omfordelinger av basisbevilgningen fra et år til det neste, da en stor del av enhetenes kostnader er bundet i lønn og infrastruktur. Større endringer av aktivitetsnivået ved enhetene bør derfor være planlagt og skje over tid, slik at omstillinger er mulig.

I 2019-budsjettet er det gjort følgende endringer av generell basis:

- Overbudsjetteringen i 2018 er i budsjett 2019 tilbakeført til reserven – 9,618 mill. kroner
- Rekrutteringsstillinger til Kunstnerisk utviklingsarbeid er flyttet fra kap.280 – 1,8 mill. kroner
- Driftstilskudd Polarmuseet – 300 000 kroner
- Økte kostnader digital eksamen knyttet til tekniske vakter og lånepc'er – 865 000 kroner
- Drift av e-handelsprosjektet – 1,5 mill. kroner
- Nye og økte lisens- og avtalekostnader – 900 000 kroner

- Kostnader Campusting er flyttet fra tidligere IRS-fakultetet og campus Harstad til Studentparlamentet – totalt 330 000 kroner

I tillegg er følgende endringer av basis mellom enhetene regulert i 2019-budsjettet:

- For lav basis ifbm flytting av fagmiljø for samfunnssikkerhet, sikkerhet og beredskap er regulert mellom Campus Harstad, BFE-fakultetet og tilført NT-fakultetet
- Tildelte midler ifbm innføring av ny internhusleieordning i 2018 er innarbeidet i enhetenes basis med priskorreksjon
- Fordeling av telefonkostnader er flyttet fra enhetene til Avdeling for IT

I forbindelse med Stortingets behandling av Statsbudsjettet for 2018 ble kutt til avbyråkratisering økt med 6,129 mill. kroner for 2018. Dette ble ikke belastet enhetene i 2018-budsjettet, og er derfor fordelt på enhetene i 2019-budsjettet etter samme nøkkel som tidligere vedtatt.

### *Spesiell basis*

Spesiell basis viser tildelinger og overføringer som ikke har varig virkning og som er gjenstand for vurdering og korrigering årlig. I tillegg inngår startbevilgning til nye studieplasser i spesiell basis.

I UiT's fordelingsmodell går 75 % av den resultatbaserte bevilgningen fra departementet direkte til det aktuelle fakultetet, mens de resterende 25 % går inn i den generelle basisfordelingen og bidrar bl.a. til å finansiere felleskostnader. Dette gjelder både for basisfinansieringen («60 %-kostnaden») og resultatfinansieringen (studiepoeng- og kandidatuttellingen). Siden det ikke tildeles studiepoengmidler fra departementet før etter to år, ble det i saken om budsjettfordelingsmodellen vedtatt å gi «oppstarthjelp» til oppbygging av nye, vedtatte studietilbud. Dette gjøres ved at i de to første årene videreføres hele bevilgningen fra departementet direkte til fakultetet som en spesiell tildeling i basis. Etter 2 år bortfaller 25%-delen av basis og studietilbudet mottar da resultatfinansiering i tillegg til 75%-delen i basis.

I fordelingen for 2019 fordeles følgende startbevilgning:

- NT-fak: 40 studieplasser til IKT-utdanning tildelt i Statsbudsjettet 2017, 15 studieplasser til IKT-utdanning tildelt i revidert nasjonalbudsjett 2017 og 25 studieplasser til IKT-utdanning tildelt i Statsbudsjettet 2018 – totalt 1,142 mill. kroner
- IVT-fak: 5 studieplasser til Industrial engineering tildelt i Statsbudsjettet 2018 – 109 000 kroner

Øvrige tildelinger i spesiell basis som har innvirkning på rammen:

- Økning av administrasjonens ramme for å dekke kostnader knyttet til Lørdagsuniversitetet, seniorkurs og pensjonistforeningen samt deltakelse på Fiskerimessa i Trondheim – totalt 725 000 kroner
- Kostnadsøkning knyttet til å beholde nåværende dimensjonering av lærlingeordningen, jfr tildelingsbrevet fra KD – 1,410 mill. kroner
- Økte kostnader knyttet til Studentdemokrati/student sosiale formål og Samskipnaden. I økningen ligger tildeling av en 50% psykologi-stilling og økte kostnader til Kraft II som tildeles Samskipnaden. I tillegg får Tromsøstudentenes idrettslag (TSI) økt tildeling for å dekke eksterne leiekostnader, og Studentparlamentet for å dekke honorering av ledere. Totalt i underkant av 2 mill. kroner

- Som tidligere år er reserven tilført 4 mill. kroner til rektors strategimidler, 40 mill. kroner til bygg- og infrastruktur og 20 mill. kroner til IT og øvrig teknisk utstyr

***Samlet sett går fordelingen for 2019 i balanse.***

Hovedfordeling 2019													
1000 kroner	Resultatfinansiering åpen ramme				Resultatfinansiering lukket ramme				Strategisk finansiering	Basisfinansiering			Total
	Studiepoer	Kandidatpro	Utvælsing	Doktorgrader	Publiseringsp	EU-tilid	NFR-tilid	Øving BDA		Sum	Generell basis	Spesial	
Fakultet	178 354	42 578	1706	16 005	11 318	1966	3 991	18 928		36 223	447 726	0	722 591
Helsefak	32 457	9 146	506	6 693	7 457	7 450	9 228	3 731		27 866	183 405	1 142	261 215
NT-fak	90 789	18 811	1226	4 947	8 129	1983	3 283	3 202		16 598	312 663	-655	444 379
HSL-fak	46 959	11 839	458	5 529	5 202	11 722	5 380	1 569		23 693	165 222	827	254 726
BFE-fak	10 440	18 71	218	0	25	0	93	104		221	56 019	0	68 768
Kunstud	13 797	5 252	244	873	12 37	113	199	-0		1541	47 870	0	75 577
Jurifak	0	0	0	0	0	0	0	0		0	15 527	0	15 527
IRS-fak	28 959	8 212	255	291	10 53	4 965	408	384		6 816	114 389	109	159 030
IVT-fak	0	0	0	0	739	0	177	1 168		2 144	45 550	0	47 695
TNU	407 754	97 707	4 613	34 338	35 225	28 219	22 759	29 099		115 302	1 388 370	1 423	2 049 507
Sum fakultet	407 754	97 707	4 613	34 338	35 225	28 219	22 759	29 099		115 302	1 388 370	1 423	2 049 507
Administrasjonen											317 603	1 360	318 963
UB											144 583	0	144 583
Avd. bygg & eiendom											-22 909	44 080	21 171
Havbruksstasjonen og fattøy											0	53 474	53 474
Universitetets fellesutgifter											188 656	26 314	214 970
Fond for strategisk utvikling											156 079	0	156 079
Fond for rekrutteringsstillinger											238 593	0	238 593
Avsetning til senere fordeling													
Reserve													
Sum øvrige avd.	0	0	0	0	0	0	0	0		0	1279	48 718	49 997
Totalt UTT	407 754	97 707	4 613	34 338	35 225	28 219	22 759	29 099		115 302	638 823	237 818	876 641
											2 027 200	238 241	2 265 441
											394 672	394 672	789 344
											3 320 816	0	3 320 816
											Rest		0

Resultatindikatorer lukket ramme		
KD-sats	75%	
Publiseringspoeng	23 527	17 645
Inntekt fra EU	0.928	0.696
Inntekt fra NFR/IFF	0.095	0.071
Inntekt fra annen BDA	0.105	0.078

Resultatindikator åpen ramme = intern videreføring	
Kandidatproduksjon	75%
Utvælsing	75%
Doktorgrader	75%
Studiepoengproduksjon	75%

Per student	
Utvælsing	10 000
Utvælsende Erasmus+ program	15 000
Per kandidat	
Doktorgrader	388 000

Lønns- og pristiljustering	
	2.7%

Kategori	Integreerte	
	Studiepoer	Kandidatpro
A	133 000	100 000
B	102 000	76 000
C	68 000	50 000
D	49 000	38 000
E	40 000	31 000
F	34 000	26 000
		52 000

Basisbevilgning 2019									
	Sum basisb. 2018	Generell basisbevilgning						Sum basisb. 2018	
	Generell basis 2018	Endringer fra 2018 til 2019						Generell basis 2019	Spesielle tildelinger 2019
		Lønns- og priskomp	Studiepluss- endringer	Nye fag/tiltak	Ramme- endring	Avbyråkrati sering*		SUM	
Helsefak	433 203	367 382	4 562	66 964	-	-1 101	-	447 726	-
NT-fak	173 100	139 693	5 220	35 201	-	-480	-	183 405	1 142
HSL-fak	305 407	262 825	-	43 526	-	-784	-	312 663	-655
BFE-fak	163 225	127 528	-	34 698	-	-447	-	165 222	827
Kunstfak	51 592	43 033	1 162	10 109	-	-94	-	56 019	-
Jurfak	46 754	42 681	1 152	4 151	-	-115	-	47 870	-
IRS-fak	15 336	14 853	401	322	-	-50	-	15 527	-
IVT-fak	111 339	92 975	2 510	18 809	-	-232	-	114 389	109
TMU	44 278	33 472	904	11 388	-	-213	-	45 550	-
Administrasjonen	309 574	281 390	7 598	30 136	-	-1 521	-	317 603	1 380
UB	141 079	115 716	3 124	25 990	-	-247	-	144 583	-
Avd. bygg & eiendom	23 779	396 680	10 710	-429 446	-	-854	-	-27 909	44 080
Tilsk. NFH leieutgifter Havbr.stasj. og "Helmer Hansen"	52 068	-	-	-	-	-	-	-	53 474
Fellesutgifter	204 762	65 023	1 756	121 929	-	-52	-	188 656	26 314
Avsetning senere fordeling	48 713	1 245	34	-	-	-	-	1 279	48 718
Reserve	54 382	-	-	9 618	-	-	-	9 618	63 852
SUM	2 178 591	1 984 496	53 581	11 918	-16 604	-6 191	0	2 027 200	239 241
									2 266 441

Økt avbyråkratisering 2018:

6 191



## 4. Årshjulet

UITs planprosess for på økonomiområdet har følgende tidshorisont:

August 2018:	Foreløpig disponeringsskriv for 2019 med bestilling på innspill til strategiske satsinger 2019 og innspill til store satsinger utenfor rammen 2020
Oktober 2018:	Innspill til store satsinger 2020 til KD. Frist 1. november 2018.
Desember 2018:	Endelig tildelingsbrev for 2018 fra Kunnskapsdepartementet og revidert fordeling for 2019
Februar 2019:	Endelig disponeringsskriv for 2019
Mai 2019:	Frist for innspill til intern fordeling for 2020
Juni 2019:	Foreløpig fordeling av budsjett for 2020
August 2019:	Disponeringsskriv til enhetene
Oktober 2019:	Forslag til Statsbudsjett for 2020 legges fram
Oktober 2019:	Frist for innspill til store satsinger 2021
November 2019:	Innspill til store satsinger utenfor rammen behandles av styret og oversendes Kunnskapsdepartementet. Frist 1. november 2019
Desember 2019:	Endelig tildelingsbrev til UIT 2020 etter budsjettbehandling i Stortinget
Januar 2020:	Eventuell budsjettrevisjon for 2020 som følge av vedtatt statsbudsjett og endelig tildelingsbrev fra Kunnskapsdepartementet.

