

Foreløpig budsjettfordelingen 2019

UiT – Norges arktiske universitet
Fakultet for naturvitenskap og teknologi

Innhold

1.	Fordelingsmodellen	2
1.1	Resultatkomponentene	3
1.2	Strategisk komponent.....	3
1.3	Basiskomponent	3
1.4	Overgang fra gammel til ny intern fordelingsmodell.....	4
2.	Hovedfordeling 2018.....	5
2.1	Åpen ramme	5
2.2	Lukket ramme.....	6
2.3	Strategisk finansiering	7
2.4	Basisfinansiering	8

1. Fordelingsmodellen

Hele kapittel 1 er en kopi fra universitetsstyresak S46-17 (ephorte 2017/2254), vedtatt i møte 30.11.2017, og gir en beskrivelse av den nye fordelingsmodellen ved UiT:

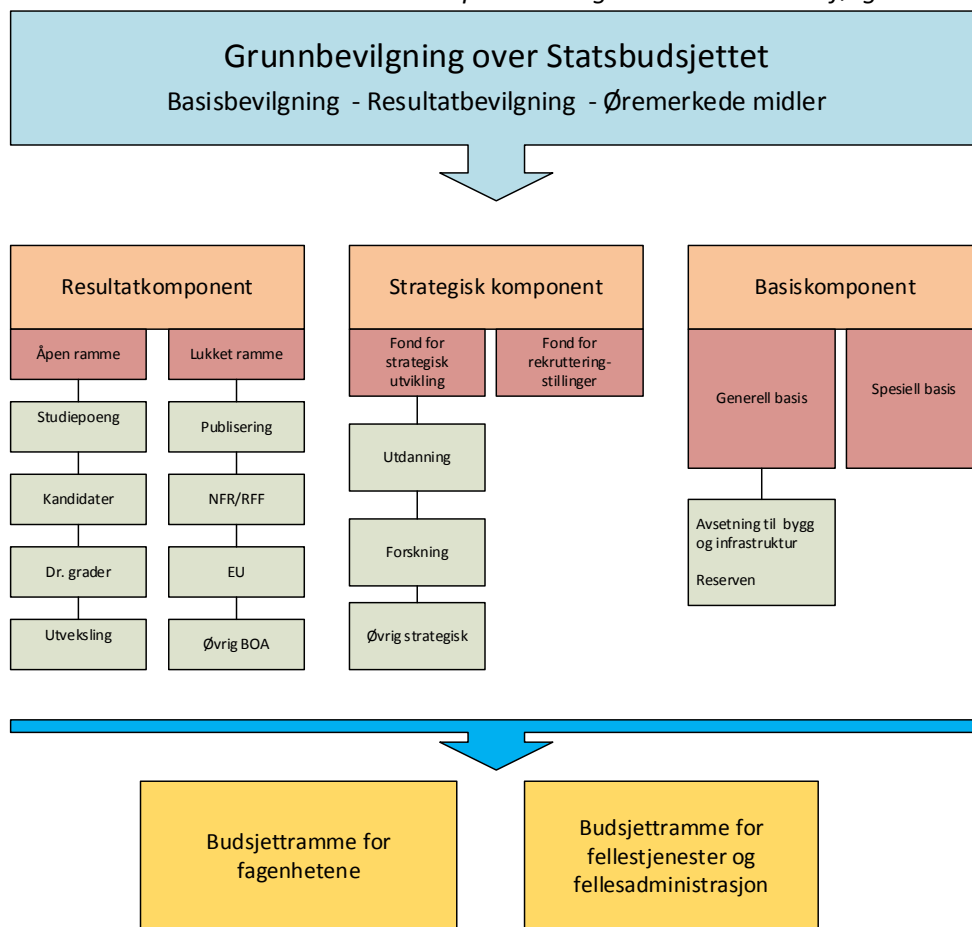
«Kunnskapsdepartementet innførte med virkning fra 2017 en ny inntektsfordelingsmodell for UH-sektoren. Den nye modellen er i stor grad en videreføring av tidligere modell og primært er endringene å finne i den resultatbaserte finansieringen. Gjennom endringene ønsket regjeringen å stimulere til økt gjennomstrømming i utdanningene, mer internasjonalt rettet forskning og utdanning, samt øke bidraget fra institusjonene til innovasjon og verdiskapning i samfunnet.

Rammebevilgningen fra Kunnskapsdepartementet omfatter basismidler og resultatbaserte midler. Basisbevilgningen utgjør ca. 70% av rammebevilgningen til institusjonene i sektoren, mens den resultatbaserte bevilgningen utgjør resterende 30%.

Rammebevilgningen gir institusjonene et strategisk handlingsrom ved at de kan prioritere aktiviteter og områder som det vil satses på for å nå sektor- og virksomhetsmålene. Styret ved den enkelte institusjon må vurdere hvordan det vil forholde seg til de nasjonale resultatbaserte insentivene i den interne viderefordelingen. Videre må styret vurdere om institusjonen skal ha supplerende økonomiske insentiver for å støtte opp under egen strategi og egne prioriteringer.

På bakgrunn av det nye inntektssystemet ble det igangsatt arbeid ved UiT for å justere universitetets interne fordelingsmodell i samsvar med Kunnskapsdepartementets modell. I styresak S 13/17 ble den nye interne fordelingsmodellen vedtatt innført ved UiT med virkning fra budsjettåret 2018.

Modellen består av 3 hovedkomponenter og kan skisseres som følger:



1.1 Resultatkomponentene

Den resultatbaserte finansieringen er en konsekvens av hva som oppnås på indikatorene i finansieringssystemet. Indikatorene er fordelt mellom åpen ramme og lukket ramme. Forslaget til intern modell følger den sentrale modellen fra KD. Nivå på intern viderefordeling gjenspeiler prioriteringer i universitetets strategi.

I den åpne rammen får enhetene uttelling ut fra egne resultater på indikatorene. Det betyr at enhetene får økte budsjetttrammer dersom de produserer flere studiepoeng, kandidater, doktorgradsstudenter eller utvekslingsstudenter sammenlignet med foregående år.

Uttellingen i lukket ramme baserer seg i likhet med åpen ramme på registrerte data i DBH. Den interne fordelingsmodellen supplerer datagrunnlaget med offisielle regnskapsdata fra UiT's økonomisystem.

1.2 Strategisk komponent

Den strategiske komponenten skal bidra til å styrke UiT's til enhver tid gjeldende strategi gjennom tildeling av midler til forskning, utdanning og andre prioriterte tiltak.

Den strategiske komponenten i ny modell består av to fond: fond for strategisk utvikling og fond for rekrutteringsstillinger. Avsetning til Fond for strategisk utvikling utgjør til enhver tid 4,7% av tildelte midler over Statsbudsjettets kap 260. Tildelingen fra fondet skjer i egen styresak. I innføringsåret (2018) er det vedtatt at tildeling av midler til vitenskapelig utstyr skal skje som tidligere gjennom nøkkelfordeling.

Midler til rekrutteringsstillinger inngår i eget fond: Fond for rekrutteringsstillinger. Midlene til fondet settes av sentralt, og fordeles til enhetene i henhold til styrevedtak på et senere tidspunkt. Avdeling for forskning og utviklingsarbeid (AFU) vil være ansvarlig for å forvalte ordningen, og legge frem forslag til fordeling av fondsmidlene for universitetsstyret.

Fondet reguleres årlig ved tildeling av nye, permanente stillinger, eventuelle avganger og lønns- og prisjusteres. I fondet ligger alle rekrutteringsstillinger i sentral pool, og midlene skal dekke både nøkkelfordelte stillinger og stillinger til særskilte strategiske satsinger.

1.3 Basiskomponent

Basismidlene skal sikre stabil og langsiktig finansiering. Størrelsen på den basis som enhetene har i dag er historisk forankret og avhenger av mange forhold. Den kan derfor vanskelig dekomponeres. Basis består blant annet av midler til faglig profil og bredde i fagtilbud, husleiemidler, midler til drift og vedlikehold av bygningsmasse, øremerkede midler til rekrutteringsstillinger og studieplasser. Endringer i den generelle basisbevilgningen påvirkes av lønns- og prisstigning, studieplassendringer, nye fag og øvrige tiltak og eventuelt andre vedtatte prioriteringer av permanent karakter.

Spesiell basis er tildeling til tiltak av midlertidig karakter, inkludert midlertidige tildelinger fra KD. Tildelinger gjennom spesiell basis skal ikke være av strategisk eller permanente karakter. Tildelingen skal ha en kjent årshorisont, og når en tildeling først godkjennes gjelder den for hele tidsperioden.

Endringer i spesiell basis fra et år til det neste påvirker basis direkte. Dersom tildelingen overstiger Kunnskapsdepartementets ramme, må dette dekkes enten over reserven eller via rammekutt til enhetene. Dersom differansen fra et år til det neste er positiv, tilfaller midlene reserven.

Avsetning bygg og infrastruktur og IT og øvrig teknisk utstyr

I modellen avsettes midler til bygg og infrastruktur i eget fond. Dette gir UiT et langsiktig perspektiv i planleggingen av utskifting og investering i nødvendig og strategisk viktig infrastruktur. Avsetningene inngår i generell basis.

Avsetningene øremerkes vedlikehold og reinvesteringer av prioriterte og nødvendige tiltak for å opprettholde nå-verdi, og forhindre verdiforringelse og kapitalslit. Innspill til tiltak for bruk av midlene skal fanges opp gjennom de årlige budsjettinnspillene og plan drøftes i ordinære kanaler for behandling av større økonomisaker. Det skal derfor utarbeides langsiktige planer for nødvendige og prioriterte behov som skal dekkes over disse midlene. Planer og endelig fordeling av midlene vedtas av universitetsdirektøren, etter eventuelle føringer fra universitetsstyret som fremkommer i årlig budsjettbehandling.

Reserven

Reserven er tenkt brukt som en buffer for å forhindre årlige svingninger i rammene til enhetene, der denne tidligere ble saldert mot enhetenes basis. Reserven vil dermed fremstå som en støtdemper på mindre svingninger i årlig fordeling. Den benyttes som buffer i de tilfeller hvor nivået på endringen ansees forsvarlig i forhold til størrelsen på reserven. I tilfeller der dette ikke er forsvarlig, må store endringer dekkes over rammekutt. Det vil ikke være mulig å forhindre rammekutt ved innføring av større tiltak hvor finansiering ikke medfølger. Større endringer i tildelingen fra KD vil fortsatt måtte sees i sammenheng med enhetenes basisfinansiering.

Finansiering av Administrasjonen og øvrige fellesutgifter

Universitetets sentrale administrasjon er finansiert delvis av midler over generell basis og delvis av sentralt dekningsbidrag, som er en fast prosentsats av UiT's totale omfang på eksterne prosjekter. Sentralt dekningsbidrag utgjør ca. 6% av Administrasjonens totale budsjett. Endringer i nivået på eksternfinansiert aktivitet gir dermed noe svingninger i finansieringen av Administrasjonen.

Avdeling for bygg- og eiendom er dimensjonert etter UiT's nivå på drift av bygningsmassen og mottar bevilgning over basis og internhusleieordningen.

Universitetets fellesutgifter skal dekke faste forpliktelser og øvrige fellestiltak hvor det påløper årlige faste kostnader. I dette ligger det også midler til mer eller mindre «selvpålagte» tiltak. Universitetets fellesutgifter er realbudsjettert i finansieringsmodellen.

1.4 Overgang fra gammel til ny intern fordelingsmodell

I styresak S 13/17 ble det også fattet vedtak om nye rammer for innføring av ny fordelingsmodell. Revidert budsjett 2017 og tildelingen til enhetene dannet grunnlag for implementering av ny modell. Grunnlag for fordeling av 2018-budsjettet er revidert 2017-budsjett på ny modell slik den ble presentert i styresak S 13/17. Denne eksisterer kun som simulert versjon og vil ikke få tilbakevirkende effekt på revidert budsjett 2017. Basiskomponenten i ny modell med utgangspunkt i revidert fordeling 2017, videreføres og danner grunnlag for fordelingen av budsjettet for 2018.»

2. Hovedfordeling 2018

2.1 Åpen ramme

Fra budsjettfordelingen:

«Tallene under viser uttellingen i åpen ramme pr enhet. Uttellingen tar utgangspunkt i produksjonen 2 år tidligere (2017) og tallene er hentet fra DBH. Viderefordelingssatsen til enhetene i forhold til Kunnskapsdepartementets sats er vedtatt satt til 75%.»

NT-fak oppsummert:

Uttelling i åpen ramme:

	IFT	IG	IFI	IK	IMS	ITS	Felles	ADM	Ufordelt	Totalt
Studiepoeng	4 693	5 036	4 942	2 029	5 578	10 180	-	-	-	32 456
Kandidater	1 405	2 019	1 040	266	817	3 599	-	-	-	9 146
Utveksling (Inn-/utreiser)	169	176	86	38	-	-	15	-	-	484
PhD kandidater	1 455	1 455	1 455	2 910	-	-	-	-	-	7 275
Sum åpen ramme	7 721	8 686	7 523	5 242	6 394	13 778	15	-	-	49 361

Studiepoeng viser en økende trend.

Utvikling av studiepoeng - målt i 60 studiepoengsekvivalenter (SPE)										
Finanskategori	2008	2009	2010	2011	2012	2013	2014	2015	2016	2017
A	-	9,00	21,80	-	24,00	35,70	43,60	30,92	51,17	42,17
B	14,70	-	-	-	-	-	-	-	-	-
C	46,10	65,00	77,80	86,40	119,20	128,70	134,60	164,50	164,75	177,07
D	69,80	25,00	65,80	77,40	92,10	121,40	135,60	172,84	182,99	200,53
E	199,30	280,90	303,10	312,70	363,90	475,40	405,60	390,22	378,12	486,20
F	65,90	51,70	21,40	28,00	41,90	55,20	65,00	61,78	59,17	57,66
Totale SPE	395,80	431,60	489,90	504,50	641,10	816,40	784,40	820,26	836,20	963,63

Etablering, samt overføring av nye studieprogram sikrer at den totale produksjon har en klar økende trend. Det er spesielt innenfor helseteknologi (kategori D) og overføring av bachelor i internasjonal beredskap (kategori E) som sikrer volumet.

Kandidater viser også en stigende trend, noe som er positivt sett i lys av gjennomstrømningsproblematikk.

Avdelingsnavn	2015						2016						2017					
	Dobbel uttelling			Enkel uttelling			Dobbel uttelling			Enkel uttelling			Dobbel uttelling			Enkel uttelling		
	D	A	C	D	E	F	D	A	C	D	E	F	D	A	C	D	E	F
	Totalt	Totalt	Totalt	Totalt	Totalt	Totalt	Totalt	Totalt	Totalt	Totalt	Totalt	Totalt	Totalt	Totalt	Totalt	Totalt	Totalt	Totalt
Fakultet for naturvitenskap og teknologi	4						2						4					
Institutt for fysikk og	15		2		2		10		8		6		16		7		5	
Institutt for geovitenskap			19		21				27		43				34		32	
Institutt for informatikk	12		9		11		10		4		17		9		6		13	
Institutt for kjemi			2		4				5		2				4		5	
Institutt for matematikk og sikkerhet	4		6		1		5		4	1	5		6		7	1	3	
		25	5	11	50	31		32	17	10	33	31		10	12	17	26	28
Sum	35	25	43	11	89	31	27	32	65	11	106	31	35	10	70	18	84	28
totale kandidater	234						272						245					

Antall disputas er også økende.

AVLAGT DOKTORGR.						
PRODUKSJON PER INSTITUTT						E
Institutt	2012	2013	2014	2015	2016	2017
FELLES	0	0	0	0	0	0
IFT	4	1	5	5	9	5
IG	5	6	8	6	2	5
IFI	2	2	6	1	2	5
IK	2	5	2	5	3	10
IMS	1	5	1	1	1	0
IIS	0	0	0	0	0	0
Totalt	14	19	22	18	17	25

2.2 Lukket ramme

Uttelling oppsummert for NT-fak i lukket ramme:

I den interne budsjettfordelingen ved NT-fak er det ikke fordelt ut midler til fellesavd. Det er faglig aktivitet ved TGO, men naturlig nok et mindre volum. I tillegg beregnes publiseringspoeng ut fra et 2-årig gjennomsnitt. I 2016 var det en god økning i antall publiseringspoeng.

Tabell over antall registrerte publikasjonspoeng. Merk endring av modell fra 2015.

Grunnlag publikasjonspoeng											
Antall publikasjonspoeng	2007	2008	2009	2010	2011	2012	2013	2014	2015	2016	2017
IFT	23,7	40,0	16,3	23,7	44,8	25,5	36,1	26,9	51,6	74,4	97,7
IG	20,7	14,0	22,0	32,3	38,1	37,9	52,8	37,1	68,2	117,7	114,7
IFI	20,0	19,0	18,9	10,3	18,9	23,1	27,0	21,6	30,1	24,8	24,0
IK	38,4	42,0	32,3	36,1	59,7	48,4	41,2	58,3	127,0	114,8	85,6
IMS	14,1	15,0	9,8	16,4	21,0	21,6	16,7	29,9	35,9	40,9	47,9
IIS	0,4	0,4	2,1	4,5	14,7	4,5	6,5	17,2	35,0	48,4	37,2
Fak/Felles	2,2	1,0	3,8	4,3	6,6	9,2	11,9	6,5	4,5	12,1	15,4
Sum	119,5	131,4	105,2	127,6	203,8	170,2	192,2	197,5	352,3	433,1	422,5

EU-omsetning (ut fra dagens kriterier til hva som inngår i grunnlag).

EU						
PRODUKSJON PER INSTITUTT						
Institutt	2012	2013	2014	2015	2016	2017
FELLES	636	725	200	183	167	-198
IFT	1 446	4 400	-581	3 692	2 962	3 978
IG	1 763	4 058	-270	2 887	2 581	510
IFI	0	1 602	0	546	1 355	377
IK	0	2 549	0	5 265	2 898	2 952
IMS	0		0	0	0	0
IIS	0	-363	0	5 249	2 172	3 092
Totalt	3 845	12 972	-650	17 821	12 136	10 711

Tall i kNOK

NFR/RR omsetning (ut fra dagens kriterier til hva som inngår i grunnlag.

NFR/RFF						
PRODUKSJON PER INSTITUTT						
Institutt	2012	2013	2014	2015	2016	2017
FELLES	1 616	-190	32	3	0	164
IFT	9 840	7 444	6 013	9 126	16 556	20 740
IG	11 594	8 874	19 123	37 263	25 710	23 465
IFI	6 880	7 006	5 615	3 524	3 145	2 641
IK	26 653	28 145	33 386	28 920	28 170	43 153
IMS	1 200	1 101	2 383	2 624	2 337	1 300
IIS	1 327	1 643	3 578	3 222	2 275	1 748
Totalt	59 109	54 023	70 130	84 681	78 191	93 211

Tall i kNOK

Øvrig BOA omsetning (ut fra dagens kriterier til hva som inngår i grunnlag.

ØVRIG BOA						
PRODUKSJON PER INSTITUTT						
Institutt	2012	2013	2014	2015	2016	2017
FELLES		6 767	3 556	2 612	8 121	3 933
IFT		14 561	17 380	18 129	22 581	15 578
IG		19 205	14 746	21 185	8 859	10 289
IFI		909	619	342	157	624
IK		4 163	2 172	4 829	8 083	3 543
IMS		615	0	1	0	95
IIS		7 757	-1 056	5 802	906	1 816
Totalt	0	53 978	37 417	52 900	48 707	35 878

Grunnlag endret grunnet endret kontoplan - 2012 er derfor ikke direkte

Tall i kNOK

IFT er inkludert EISCAT-omsetning, ut fra dagens nivå. I tillegg er industribidrag til CIRFA inkludert historisk.

IG har industrifinansiering knyttet til ARCEX, som gjør at estimat kan være litt høye.

2.3 Strategisk finansiering

Fra universitetsstyresaken S 45-17:

«Strategisk finansiering er den nye fordelingsmodellen avsatt i to fond, Fond for strategisk utvikling og Fond for rekrutteringsstillinger med henholdsvis 232,3 mill kroner og 149 mill kroner.

I henhold til fordelingsmodellen vil fordelingen fra disse fondene skje gjennom egne styrevedtak i universitetsstyret.

Strategisk fond skal årlig tilføres 4,7% av tildelingen over Statsbudsjettets kap 260.

Størrelsen på Fond for rekrutteringsstillinger ble i 2017-budsjettet beregnet til å bli 221,5 mill kroner. Med justering for lønns- og prisvekst samt konsekvensjustering utgjør verdien på fondet 232,3 mill kroner i 2018-budsjettet. For kommende år vil fondet tilføres 2017-verdien konsekvensjustert med lønns- og prisstigning samt eventuell tildeling av nye, permanente rekrutteringsstillinger.» I 2019 er fondet beregnet til å utgjøre 123,804 millioner kroner (økning fra 119,219 mill.kr i 2018)

I budsjettfordelingen ved NT-fak er det tatt inn effektene av vedtakene om fordeling av midler fra disse fondene. Det bemerkes at midler til utstyr vil bli fordelt senere fra fondet, og utgjør 30,951 millioner av totalt fond lik 123,804 mill. kr.

Resultatfinansiering strategiske midler														
kNOK	2010	2011	2012	2013	2014	2015	2016	2017	2018	B2019				
IFT	-	-	-	-	500	500	750	-	9 712	12 995	cirfa, ARC,erc			
IG	-	-	-	-	1 845	1 845	1 845	1 845	1 945	1 845	cage			
IFI	-	-	-	-	-	-	-	668	668	668	halv sfb			
IK	1 459	2 588	3 250	2 750	2 500	2 000	3 735	5 268	3 468	668	halv sfb			
IMS	-	-	-	-	-	-	-	-	-	-				
IIS	-	-	-	-	-	-	-	-	-	-				
Fak/Felles	648	710	742	742	880	870	1 050	2 570	2 560	2 560	elfly+MA LUFT			
Sum	2 107	3 298	3 992	3 492	5 725	5 215	7 380	10 350	22 082	23 295	overg+utenl+skolelab			

Vår uttelling utgjør til sammen 23,295 mill kroner. I tillegg vil det bli fordelt midler fra det nye programmet Aurora Outstanding, utstyr og tildeling til SFF Hylleraas.

2.4 Basisfinansiering

NT-fak fordeler restbevilgning, som ikke er direkte overført til enhetene ut fra følgende fordelingsnøkkel, det såkalte dimensjoneringstallet.

Dimensjoneringstall - Fordelingsnøkkel av basisbevilgning			
Institutt	Dim.tall	Vekt	Veid vekt
Fysikk og teknologi	17	1	17
Geologi	12	1	12
Informatikk	16	1	16
Kjemi	15	1	15
Matematikk og statistikk	17	0,82	13,94
Ingeniørvitenskap og sikkerhet	26	0,9	23,4
	103		97,34

For 2019 er residual beregnet til 60,937 millioner kroner.

Bevilgning til fordeling gjennom fordelingsmodellen:			2018	2019
Tildelt ramme fra universitetsstyrets S18-18			239 070	261 215
Tildelt ramme fra Fond strategisk utvikling S42-18			27 596	23 295
Rekrutteringsstillinger ikke i fordelingen, kalkulert NT-fak			58 140	61 176
Internhusleiebevilgningen (90% av kostnaden)			-32 239	-33 174
Totale budsjetttrammer etter korreksjon			292 567	312 512
Midler satt av til senere fordeling: Vit.utstyr			-5 514	0
0 Fordelte midler, åpen/lukket ramme og strategi			-237 215	-251 575
2 Residual til fordeling med dimensjoneringstall:			49 838	60 937

Fordeling av restleddet gir følgende fordeling:

Enhet	2016	2017	2018	2019	9
IFT	9 414	8 478	8 704	10 642	
IG	6 645	5 984	6 144	7 512	
IFI	8 860	7 979	8 192	10 016	
IK	8 306	7 480	7 680	9 390	
IMS	7 719	6 952	7 137	8 727	
IIS	12 958	11 669	11 981	14 649	
TOTALT	53 902	48 542	49 838	60 937	