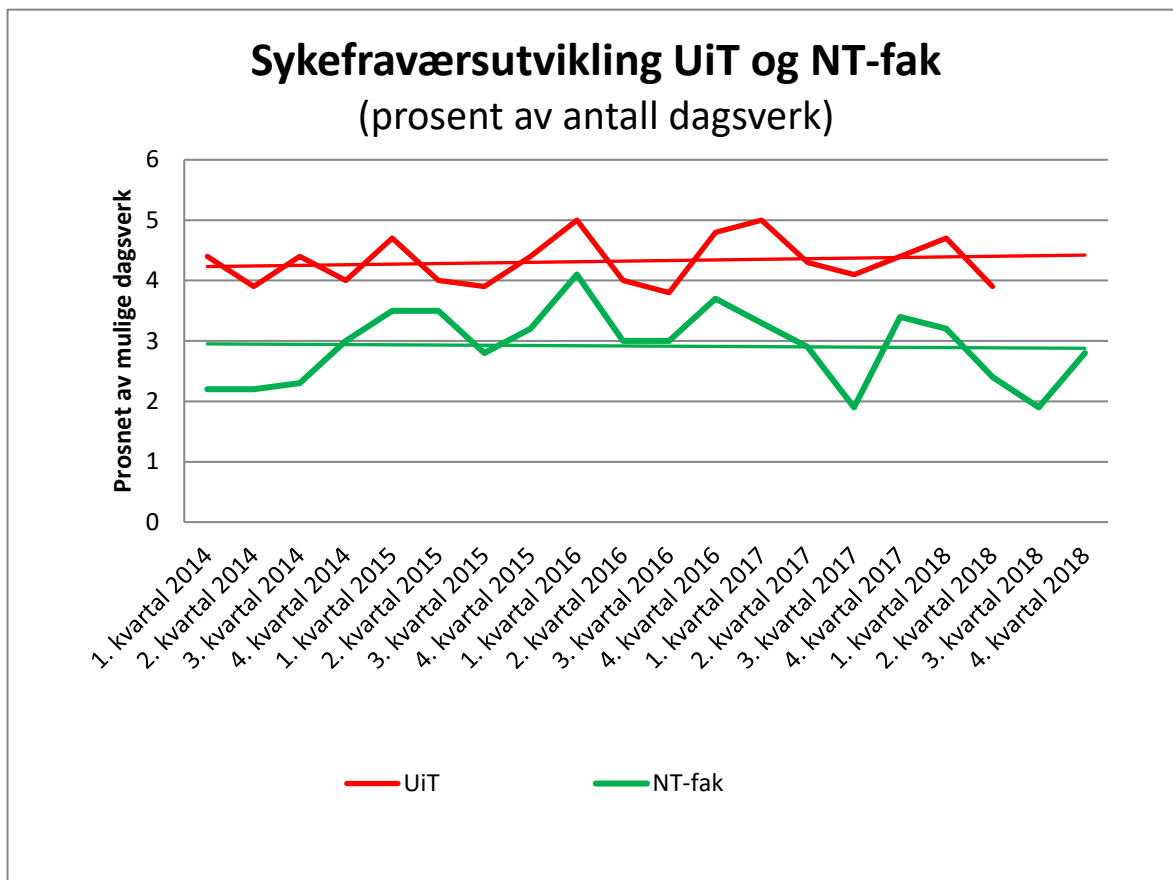


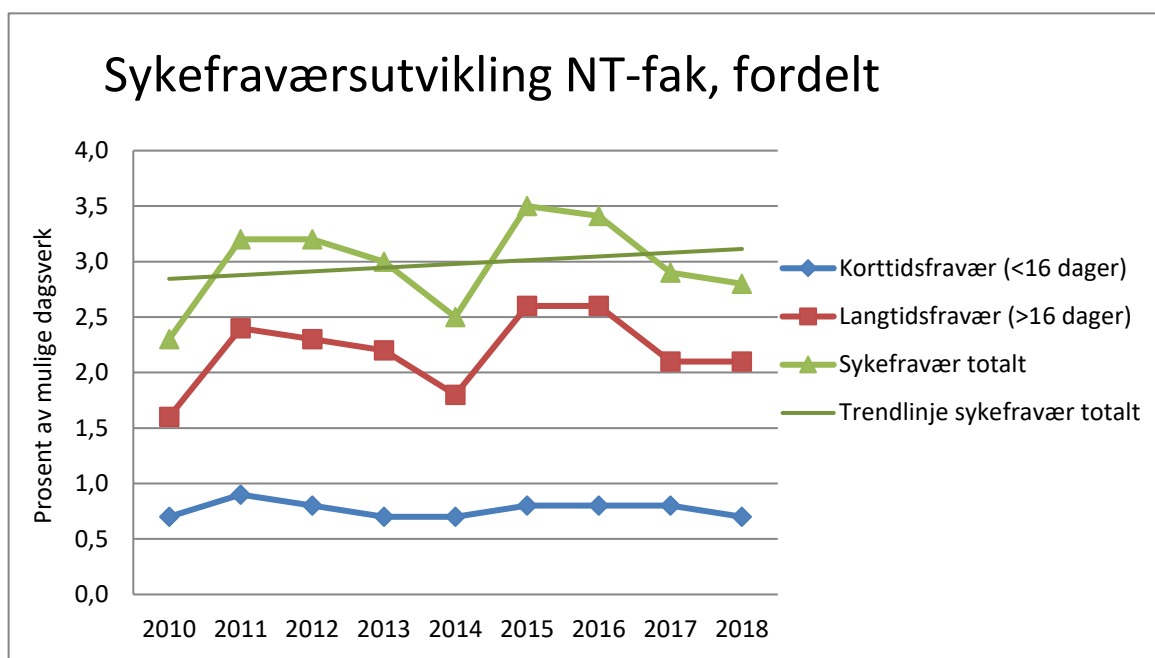
Sykefraværsutvikling UiT og NT-fak

	UiT	NT-fak
1. kvartal 2014	4,4	2,20
2. kvartal 2014	3,9	2,20
3. kvartal 2014	4,4	2,30
4. kvartal 2014	4	3,00
1. kvartal 2015	4,7	3,50
2. kvartal 2015	4	3,50
3. kvartal 2015	3,9	2,80
4. kvartal 2015	4,4	3,20
1. kvartal 2016	5	4,10
2. kvartal 2016	4	3,00
3. kvartal 2016	3,8	3,00
4. kvartal 2016	4,8	3,7
1. kvartal 2017	5	3,3
2. kvartal 2017	4,3	2,9
3. kvartal 2017	4,1	1,9
4. kvartal 2017	4,4	3,4
1. kvartal 2018	4,7	3,2
2. kvartal 2018	3,9	2,4
3. kvartal 2018		1,9
4. kvartal 2018		2,8



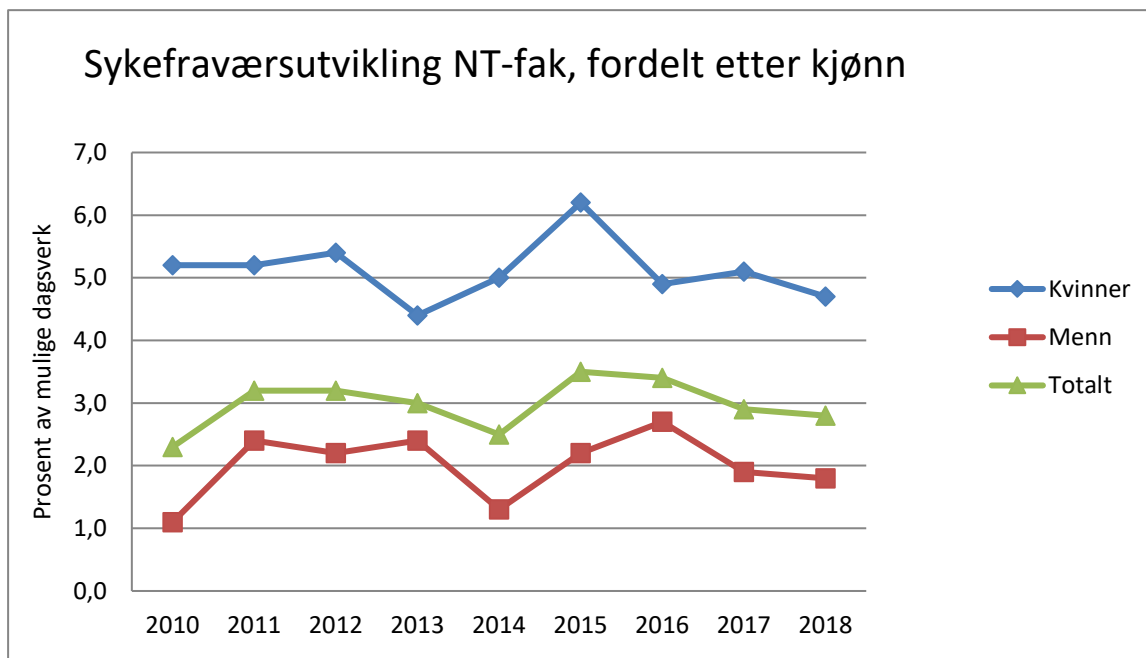
Sykefraværstatistikk Fakultet for naturvitenskap og teknologi, UiT

	Sykefravær som prosent av mulige dagsverk		
	Korttidsfravær (<16 dager)	Langtidsfravær (>16 dager)	Sykefravær totalt
2010	0,7	1,6	2,3
2011	0,9	2,4	3,2
2012	0,8	2,3	3,2
2013	0,7	2,2	3,0
2014	0,7	1,8	2,5
2015	0,8	2,6	3,5
2016	0,8	2,6	3,4
2017	0,8	2,1	2,9
2018	0,7	2,1	2,8



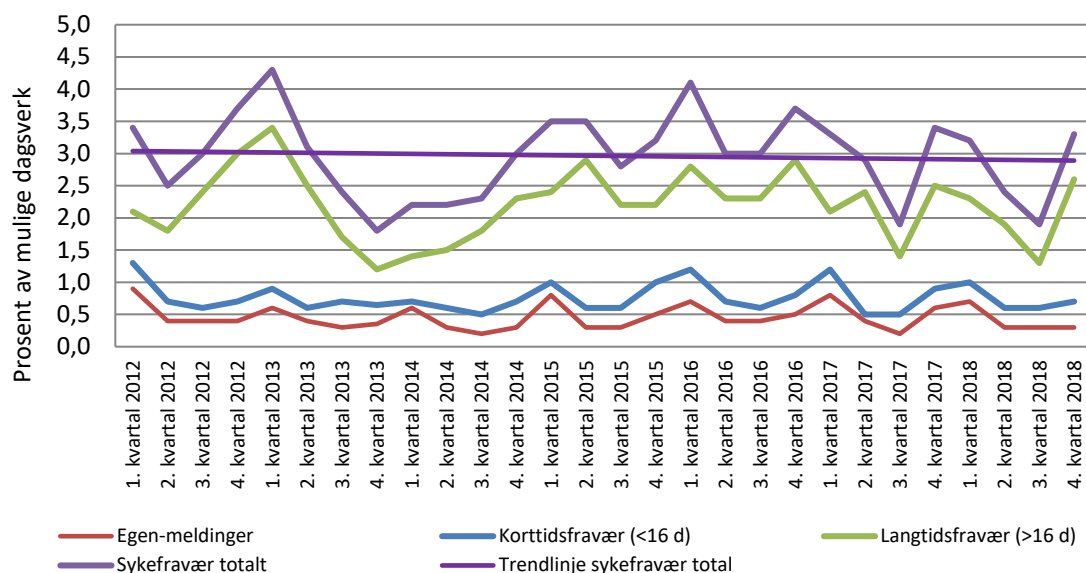
Sykefraværstatistikk Fakultet for naturvitenskap og teknologi, UiT

	Sykefravær som prosent av mulige dagsverk		
	Kvinner	Menn	Totalt
2010	5,2	1,1	2,3
2011	5,2	2,4	3,2
2012	5,4	2,2	3,2
2013	4,4	2,4	3,0
2014	5,0	1,3	2,5
2015	6,2	2,2	3,5
2016	4,9	2,7	3,4
2017	5,1	1,9	2,9
2018	4,7	1,8	2,8



Sykefraværsutvikling NT-fak, Utvikling etter fraværslengde

Sykefravær som prosent av mulig dagsverk



Sykefraværsutvikling NT-fak

Sykefravær som prosent av mulig dagsverk

