

SAKSFREMLEGG

Til:
Arbeidsmiljøutvalget

Møtedato:

Sak:

Innstilling til vedtak:

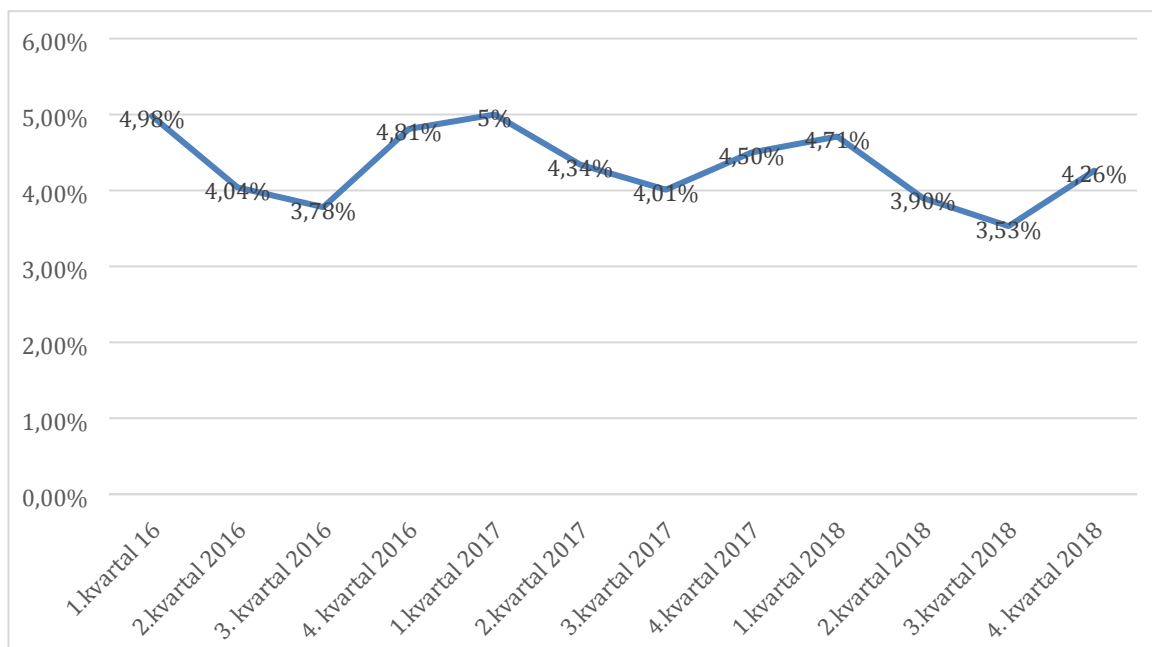
Arbeidsmiljøutvalget tar rapporten om sykefraværet til orientering.

Sykefravær 4. kvartal 2018

Seksjon for personal og organisasjon har med oppdrag fra AMU utarbeidet tallgrunnlag for sykefraværet ved UiT Norges arktiske universitet. Hensikten med oversikten er å gi AMU mulighet til å vurdere sykefraværet ved universitetet og eventuelt på bakgrunn av dette, vurdere å iverksette nærmere undersøkelser og tiltak.

Universitetet 4. kvartal 2018

Universitetets lønns- og personalsystem, Paga, viser følgende tall for sykefraværsutviklingen for hele universitetet, egen- og legemeldt sykefravær, til og med 4. kvartal 2018.



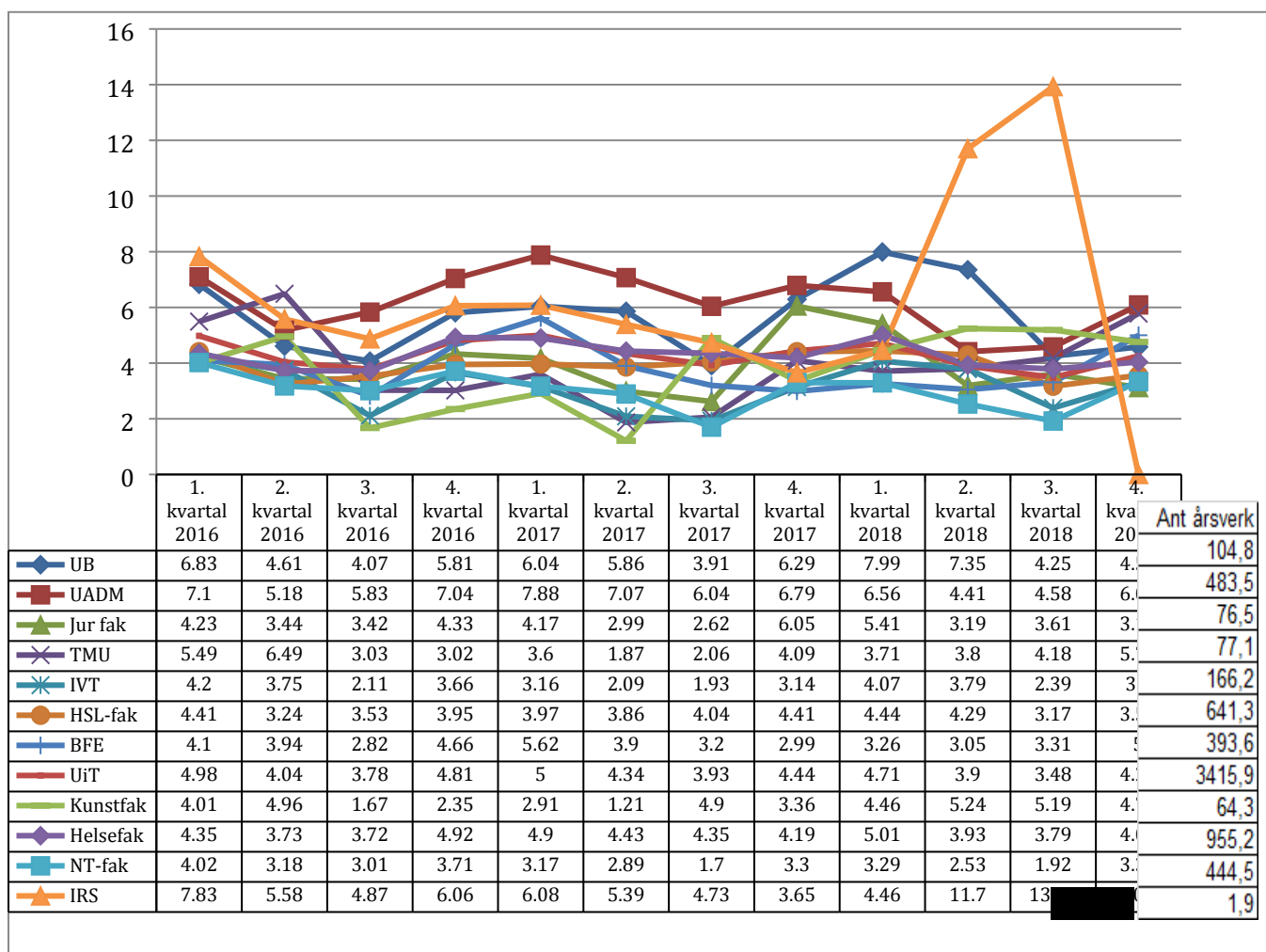
* 3. kvartals tall korrigert 15.01.2019

I 4. kvartal 2018 gikk sykefraværet opp til 4,26 %. Sett i forhold til statistikk på nasjonalt nivå ser man at sykefraværet er høyest blant arbeidstakere mellom 60-69 år. I lys av ADM2020 og at antall administrative årsverk skal reduseres, kan det tenkes at nedgangen har en sammenheng med

at flere i aldersgruppen har valgt å gå av med pensjon. Sykefraværet totalt ved UiT holder seg stabilt mellom 4 og 5 % over tid.

Enhetene 4. kvartal 2018

For enhetene fremgår følgende oversikt i Paga over sykefraværstall (egen- og legemeldt) til og med 4. kvartal 2018:



NB. Fakultet for IRS er lagt ned 01.01.2018, men der er pr i dag fortsatt ansatte registrert på IRS fakultetet på grunn av midlertidig forlengelse før overførelse til andre enheter, og derfor er det med statistikk fra fakultetet.

De **tre høyeste** verdiene av sykefraværet i perioden finnes på UADM (6,09%), Kunstfak (5,79 %), og TMU (5,78%).

De **tre laveste** verdiene i perioden er på Jurfak (3,12%), IVT (3,3 %) og NT fak (3.34 %).

Sykefravær på seksjonsnivå

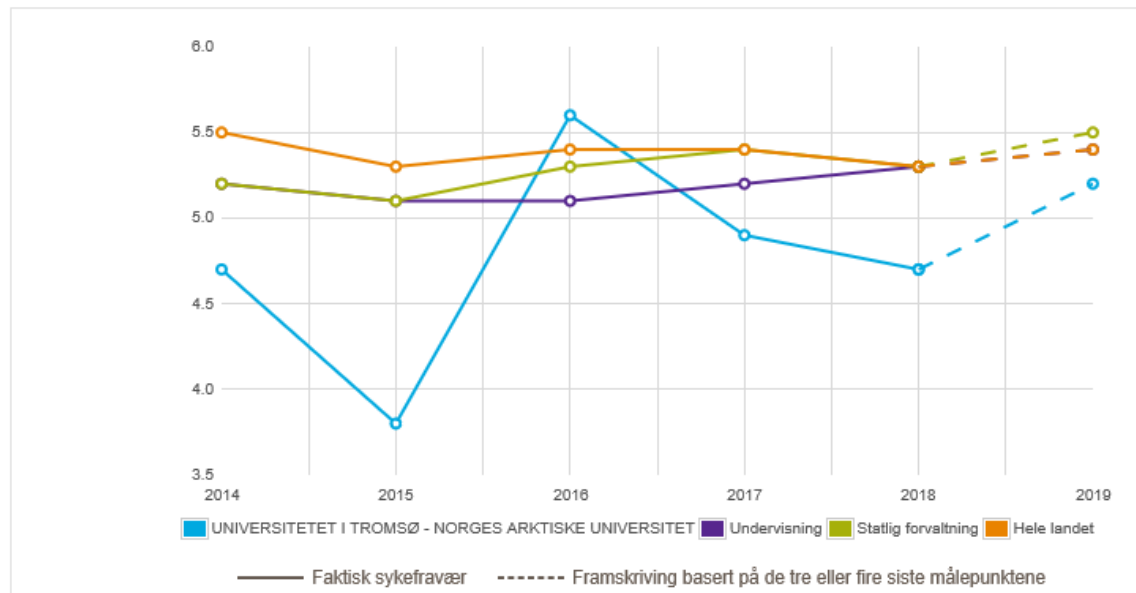
Statistikk for seksjonsnivå for UiT er ikke vedlagt av hensyn til personvernloven og GDPR.

Legemeldt sykefravær

Tallene fra statistikkportalen (Nav/Altinn) er for 3. kvartal 2018.

UNIVERSITETET I TROMSØ - NORGES ARKTISKE UNIVERSITET

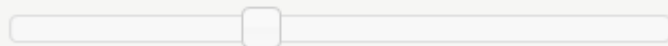
Legemeldt sykefravær sammenlignet med andre i prosent for 3. kvartal



Kostnad siste 12 måneder

Antall tapte dagsverk **33 093**

Kostnad per dagsverk **Kr 2500**



Kostnad per år **Kr 82 732 500**

Antall tapte dagsverk regnes ut på grunnlag av sykefraværet de siste fire kvartalene. Hvert kvartal avrundes til hele tall før de summeres.

Arbeidsgiver velger hva kostnadene ved et dagsverk vil utgjøre i egen virksomhet.

Tall fra IA-web hentes fra A-ordningen. Dersom antall ansatte ikke stemmer med virksomhetens egne tall over ansatte har virksomheten ansvar for å melde dette inn til [A-ordningen](#).

Utvikling av legemeldt sykefravær

Vis: ☐ Alle aldersgrupper ☐ Begge kjønn ☐ Tapte dagsverk i prosent

	2013	2014	2015	2016	2017	2018
1. kvartal		4,1	3,9	4,4	4,7	4,6
2. kvartal		3,7	3,5	3,7	4,5	3,9
3. kvartal		4,7	3,8	5,6	4,9	4,7
4. kvartal	4,1	3,8	4,2	4,7	4,2	

Legemeldt sykefravær fordelt på alder

Vis: ☐ 3. kvartal ☐ Begge kjønn ☐ Tapte dagsverk i prosent

	2014	2015	2016	2017	2018
Totalt	4,7	3,8	5,6	4,9	4,7
16-20	6,6	2,4	4,3	7,9	1,7
21-29	1,6	2,5	3,3	2,4	3,7
30-39	5,4	3,6	4,9	4,5	5,0
40-49	3,7	3,5	6,1	5,2	3,7
50-59	6,1	4,4	6,4	4,5	5,1
60-69	4,7	4,8	6,1	7,2	5,8

Diagnoser Norge

Landet

3. kvartal	2014	2015	2016	2017	2018
I alt	5 879 725	5 971 087	6 045 437	6 129 519	6 149 732
Allment og uspesifisert	366 077	377 200	372 908	358 872	350 688
Sykdom i fordøyelsesorganene	316 380	309 001	318 024	322 573	319 751
Hjerte- og kar sykdommer	246 103	235 274	246 794	236 860	227 046
Muskel-/skjelettlidelser	2 373 911	2 396 545	2 405 811	2 407 882	2 409 828
Sykdommer i nervesystemet	301 978	317 119	324 856	345 679	357 263
Psykiske lidelser	1 144 531	1 171 686	1 195 710	1 239 661	1 288 892
Sykdommer i luftveiene	301 489	296 977	307 578	314 303	298 922
Svangerskapssykdommer	282 569	295 891	285 777	307 747	317 967
Andre lidelser	523 665	554 073	571 064	579 451	564 720
Ukjent	23 022	17 321	16 913	16 490	14 655

Diagnosestatistikk for UiT må utarbeides av IA-kontakt i nav og kan mottas på forespørsel. Statistikken for Norge kan sies å være representativ når man ser på virksomhetsstatistikken UiT fikk for 3. kvartal i 2017. Statistikk for diagnose for virksomheten kan forespørres om hos vår IA-kontakt fra nav.

Statistikken for Norge er hentet fra nav sine sider:

<https://www.nav.no/no/NAV+og+samfunn/Statistikk/Sykefravar+-+statistikk/Sykefravar>

Elisabeth Utheim
Personalsjef

—

Benedicte Andersen Kristensen
rådgiver

—

benedicte.a.kristensen@uit.no
78 45 03 01

Dokumentet er elektronisk godkjent og krever ikke signatur

Vedlegg: Sykefravær 4. kvartal 2017 - seksjonsvis for hele UiT