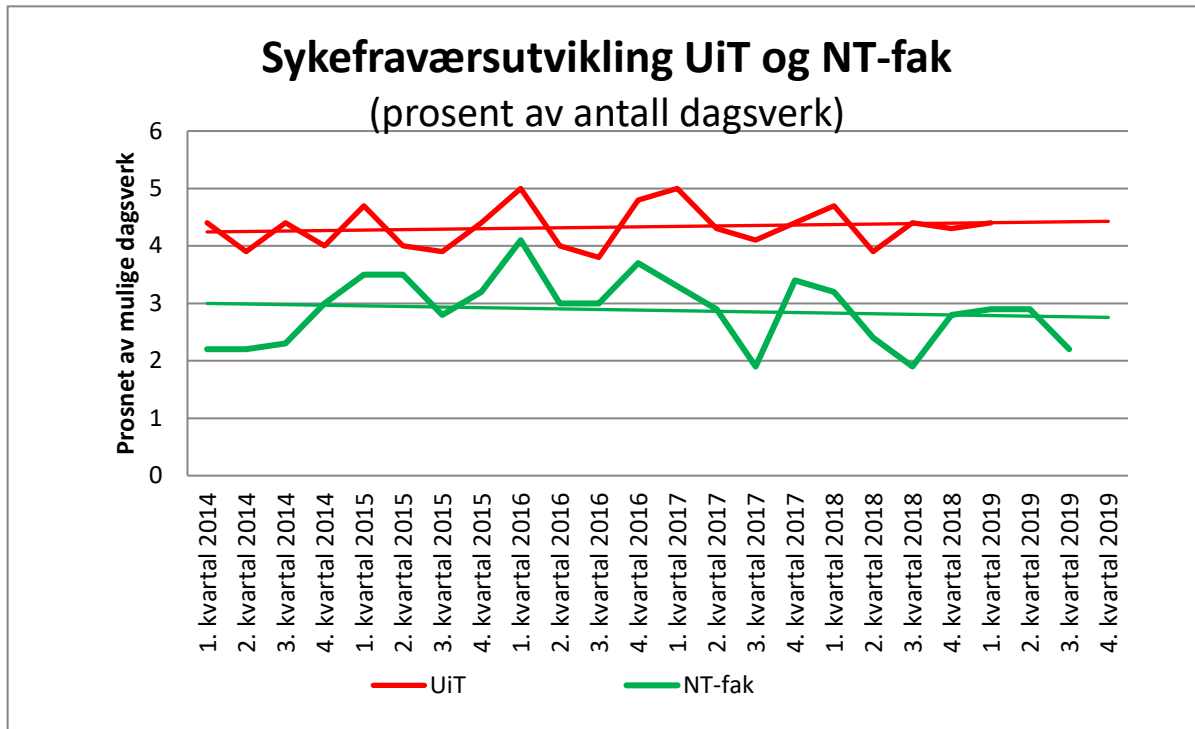


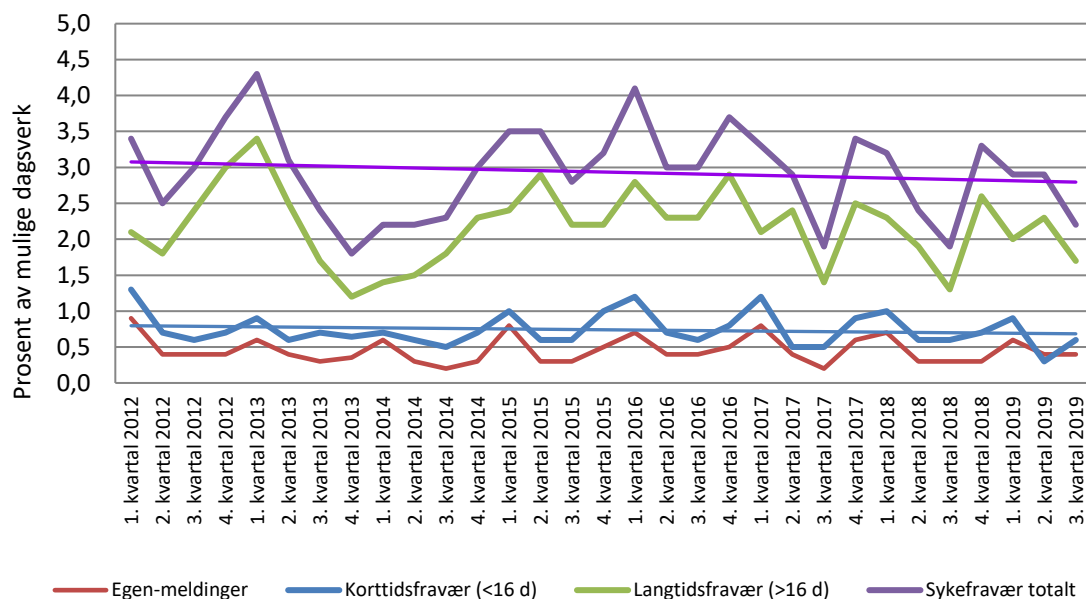
Sykefraværsutvikling UiT og NT-fak

	UiT	NT-fak
1. kvartal 2014	4,4	2,2
2. kvartal 2014	3,9	2,2
3. kvartal 2014	4,4	2,3
4. kvartal 2014	4	3,0
1. kvartal 2015	4,7	3,5
2. kvartal 2015	4	3,5
3. kvartal 2015	3,9	2,8
4. kvartal 2015	4,4	3,2
1. kvartal 2016	5	4,1
2. kvartal 2016	4	3,0
3. kvartal 2016	3,8	3,0
4. kvartal 2016	4,8	3,7
1. kvartal 2017	5	3,3
2. kvartal 2017	4,3	2,9
3. kvartal 2017	4,1	1,9
4. kvartal 2017	4,4	3,4
1. kvartal 2018	4,7	3,2
2. kvartal 2018	3,9	2,4
3. kvartal 2018	4,4	1,9
4. kvartal 2018	4,3	2,8
1. kvartal 2019	4,4	2,9
2. kvartal 2019		2,9
3. kvartal 2019		2,2
4. kvartal 2019		



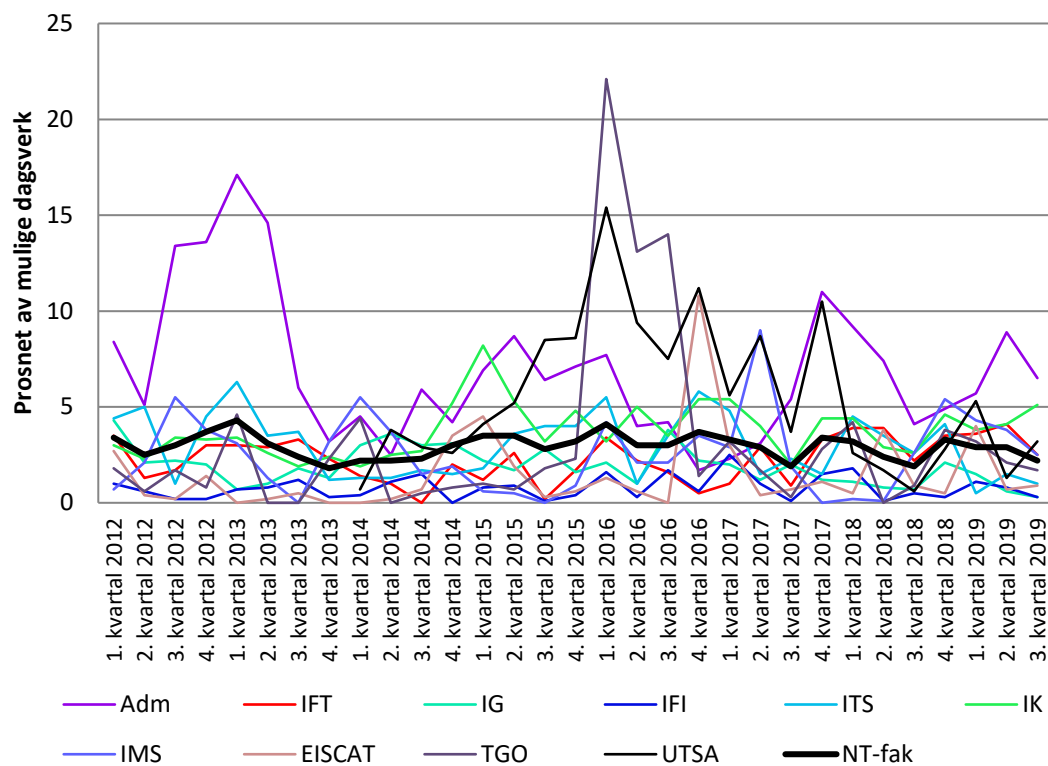
Sykefraværsutvikling NT-fak, Utvikling etter fraværslengde

Sykefravær som prosent av mulig dagsverk



Sykefraværsutvikling NT-fak

Sykefravær som prosent av mulig dagsverk



Sykefraværsutvikling etter enhet, NT-fak

Sykefravær som prosent av mulige dagsverk

	Adm	IFT	IG	IFI	ITS	IK	IMS	EISCAT	TGO	UTSA	NT-fak
1. kvartal 2012	8,4	3,5	4,3	1,0	4,4	3,0	0,7	2,7	1,8		3,4
2. kvartal 2012	5,1	1,3	2,1	0,6	5	2,3	2,1	0,4	0,6		2,5
3. kvartal 2012	13,4	1,7	2,2	0,2	1	3,4	5,5	0,2	1,7		3
4. kvartal 2012	13,6	3	2	0,2	4,5	3,3	3,8	1,4	0,8		3,7
1. kvartal 2013	17,1	3	0,7	0,7	6,3	3,4	3,1	0	4,6		4,3
2. kvartal 2013	14,6	2,9	1	0,8	3,5	2,6	1,3	0,2	0		3,1
3. kvartal 2013	6	3,3	1,8	1,2	3,7	1,9	0	0,5	0		2,4
4. kvartal 2013	3,2	2,3	1,3	0,3	1,2	2,4	3,2	0	2,3		1,8
1. kvartal 2014	4,5	1,4	3	0,4	1,3	1,9	5,5	0	4,4	0,7	2,2
2. kvartal 2014	2,5	1	3,6	1,1	1,3	2,5	3,7	0,2	0	3,8	2,2
3. kvartal 2014	5,9	0	3	1,5	1,7	2,7	1,5	0,7	0,5	2,9	2,3
4. kvartal 2014	4,2	2	3,1	0	1,5	5,2	1,9	3,5	0,8	2,6	3
1. kvartal 2015	6,9	1,2	2,2	0,8	1,8	8,2	0,6	4,5	1	4,1	3,5
2. kvartal 2015	8,7	2,6	1,7	0,9	3,6	5,3	0,5	1,9	0,7	5,2	3,5
3. kvartal 2015	6,4	0,2	2,8	0,1	4	3,2	0	0,3	1,8	8,5	2,8
4. kvartal 2015	7,1	1,7	1,6	0,4	4	4,8	0,9	0,6	2,3	8,6	3,2
1. kvartal 2016	7,7	3,4	2,1	1,6	5,5	3,2	4,2	1,3	22,1	15,4	4,1
2. kvartal 2016	4	2,2	1	0,3	1	5	2,1	0,6	13,1	9,4	3
3. kvartal 2016	4,2	1,6	3,8	1,7	3,5	3,5	2,1	0	14	7,5	3
4. kvartal 2016	1,7	0,5	2,2	0,6	5,8	5,4	3,5	10,8	1,4	11,2	3,7
1. kvartal 2017	2,3	1	2	2,5	4,8	5,4	2,9	3	3,2	5,6	3,3
2. kvartal 2017	3,1	2,9	1,2	1	1,5	4	9	0,4	1,7	8,7	2,9
3. kvartal 2017	5,4	0,9	2	0,1	2,3	2	1,9	0,7	0,3	3,7	1,9
4. kvartal 2017	11	3,3	1,2	1,5	1,5	4,4	0	1,1	2,8	10,5	3,4
1. kvartal 2018	9,2	3,9	1,1	1,8	4,5	4,4	0,2	0,5	4,2	2,6	3,2
2. kvartal 2018	7,4	3,9	0,8	0,1	3,5	2,9	0,1	3,8	0	1,7	2,4
3. kvartal 2018	4,1	2,2	0,7	0,5	2,6	2,6	2,6	0,9	0,9	0,6	1,9
4. kvartal 2018	4,9	3,5	2,1	0,3	4,1	4,6	5,4	0,5	3,8	2,8	3,3
1. kvartal 2019	5,7	3,6	1,5	1,1	0,5	3,8	4,3	4	3,2	5,3	2,9
2. kvartal 2019	8,9	4,1	0,6	0,8	1,5	4,1	3,8	0,7	2,1	1,3	2,9
3. kvartal 2019	6,5	2,5	0,3	0,3	1	5,1	2,5	0,9	1,7	3,2	2,2
4. kvartal 2019											