

SAKSFRAMLEGG

Sykefravær 1. og 2. kvartal 2016

Innstilling til vedtak:

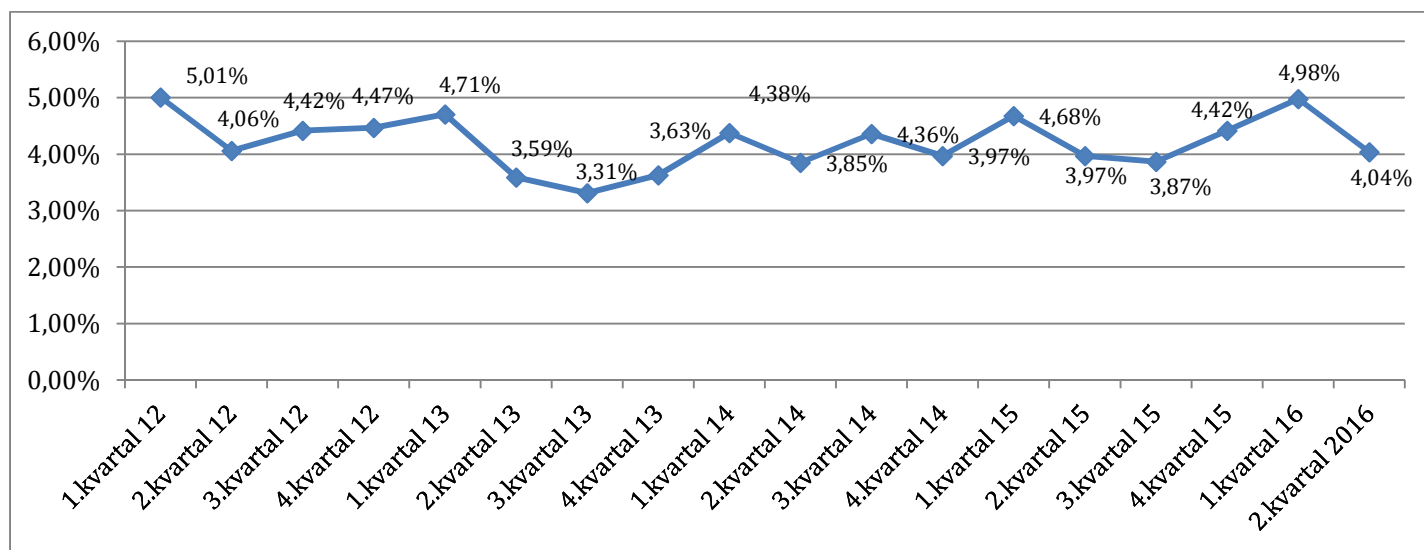
Arbeidsmiljøutvalget tar rapporten om sykefraværet til orientering.

Begrunnelse:

Seksjon for personal og organisasjon har med oppdrag fra AMU utarbeidet tallgrunnlag for sykefraværet ved UiT Norges arktiske universitet. Hensikten med oversikten er å gi AMU mulighet til å vurdere sykefraværet ved universitetet og eventuelt på bakgrunn av dette, vurdere å iverksette nærmere undersøkelser og tiltak.

Universitetet 1. og 2. kvartal 2016

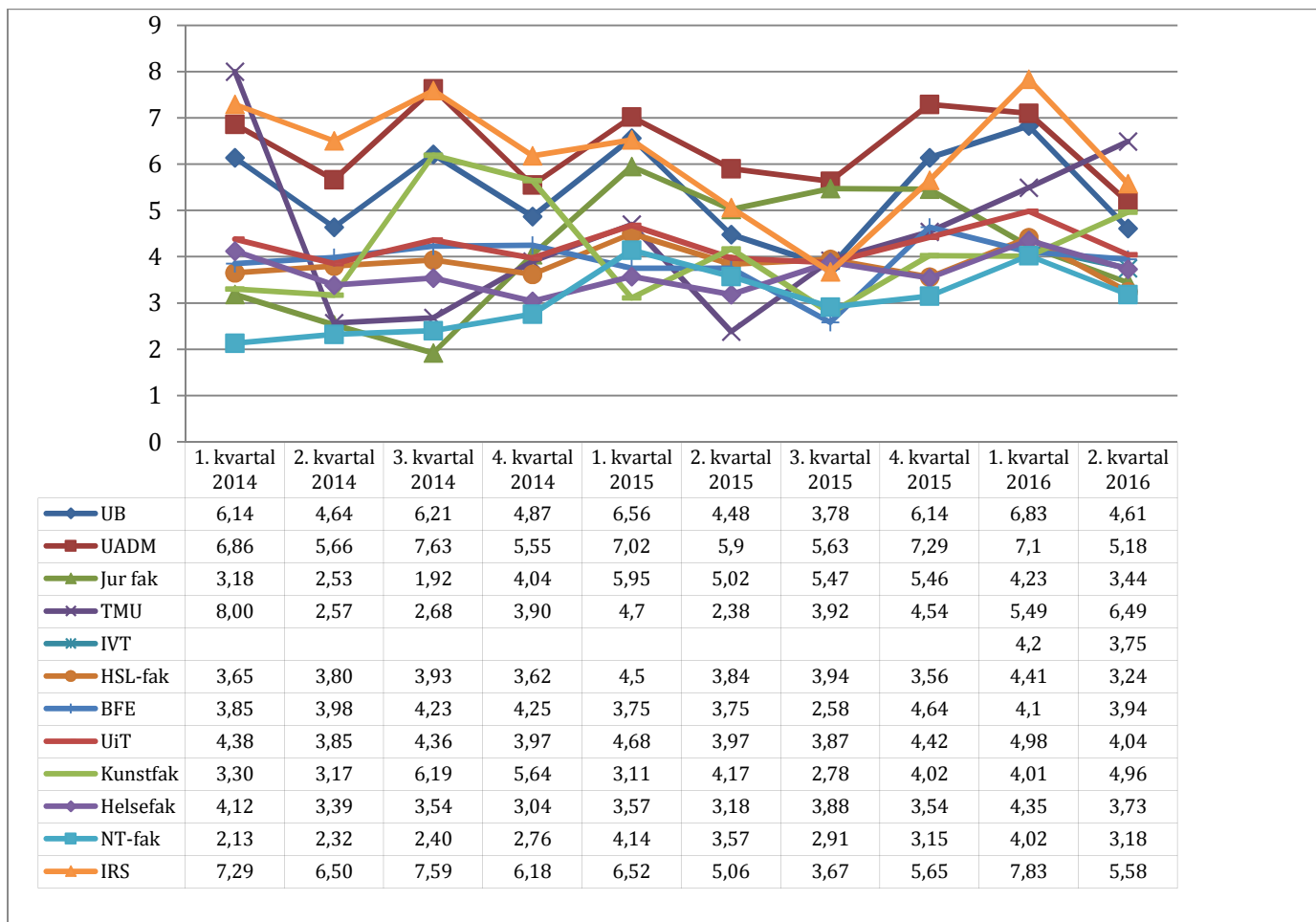
Universitetets lønns- og personalsystem, Paga, viser følgende tall for sykefraværsutviklingen for hele universitetet, egen- og legemeldt sykefravær, til og med 2. kvartal 2016:



Det totale sykefraværet hadde gått opp med 0,56 prosentpoeng fra 4. kvartal 2015 til 1. kvartal 2016 og var med 4,98% på sitt nest høyeste nivå siden 1. kvartal 2012. I 2. kvartal gikk sykefraværet betydelig ned til 4,04%.

Enhetene 1. og 2. kvartal 2016

For enhetene fremgår følgende oversikt i Paga over sykefraværstall (egen- og legemeldt) til og med 2. kvartal 2016:



1. kvartal

Sammenlignet med 4. kvartal 2015, har sykefraværet i 1. kvartal **gått opp på alle enheter** unntatt UADM (ned 0,19%), BFE (ned 0,54%) og Kunstfak (ned 0,01%).

De **tre høyeste** verdiene av sykefraværet i 1. kvartal 2016 finnes på IRS (7,83%), UADM (7,1%) og UB (6,83%).

De **tre laveste** verdiene for 1. kvartal 2016 er på Kunstfak (4,01%), NT-FAK (4,02%) og BFE (4,1%).

2. kvartal

Sammenlignet med 1. kvartal 2016, har sykefraværet i 2. kvartal 2016 derimot **gått ned på alle enheter** unntatt TMU (opp 1%) og Kunstfak (opp 0,95%).

De **tre høyeste** verdiene av sykefraværet i 2. kvartal 2016 finnes på TMU (6,49%), IRS (5,58%) og UADM (5,18%).

De **tre laveste** verdiene for 1. kvartal 2016 er på NT-FAK (3,18%), HSL (3,24%) og JURFAK (3,44%).

Fakultetene 5-års gjennomsnitt (1. kvartal 2011 – 1. kvartal 2016)

Enhetsnavn	Gjennomsnitt 1.kv.2011-1.kv.2016
UADM	6,23
IRS	6,047
UB	5,844761905
TMU	4,360952381
IVT	4,2
UiT	4,132307692
Jur fak	4,098571429
BFE	3,923076923
HSL-fak	3,904615385
Helsefak	3,533076923
Kunstfak	3,491538462
NT-fak	2,977692308

Den gjennomsnittlige sykefraværstatistikken for de siste 5 årene, viser at de **laveste** verdiene gjennomgående finnes på NT-fak (2,97%), Kunstfak (3,49%) og Helsefak (3,53%).

De **høyeste** gjennomsnittsverdier for de siste 5 årene finnes imidlertid på UADM (6,23%), IRS (6,04%) og UB (5,84%).

Sykefravær på seksjonsnivå

Vennligst se vedlagte sammenstilling av sykefraværstatistikken på seksjonsnivå for hver seksjon i hele UiT for de siste 2 årene basert på tall hentet fra Paga. Statistikk på seksjonsnivå representerer en mye mer nøyaktig og nyansert avbildning av sykefravær enn på enhetsnivå. Dette i sin tur muliggjør oppfølging av sykefravær som overstiger 5% (markert i rødt i filen) med passende fokus og på passende nivå.

NAV/Altinn

På grunn av omlegging av den offentlige statistikken i forbindelse med A-ordningen foreligger det ingen offentlige tall for 2015. Dette innebærer at UiT ikke får oversikt over det legemeldte sykefraværet direktemeldt fra legen. Det foreligger heller ikke tall fra Tall fra Altinn på grunn av dette. Etter henvendelse til NAV angående statistikken har UiT fått til svar at NAV ikke har fått noen dato for når dette blir avklart.

Angelica Matveeva
førstekonsulent

— —
angelica.matveeva@uit.no

Dokumentet er elektronisk godkjent og krever ikke signatur