

Organisering av tjenesteområdet fartøydrift, infrastruktur og service på bygg

Arbeidsgruppen har fått i oppdrag å se på det administrative tjenesteområdet fartøydrift, infrastruktur og service på bygg. Området har et stort tjenestefang, med flere kritiske arbeidsoppgaver og kompetanse sentrert til en relativt liten gruppe ansatte. Arbeidsgruppen har i sitt mandat blitt bedt om å vurdere dagens organisering av disse tjenestene, og se på hvor vidt dagens organisering er til det beste for fakultetet som helhet. Arbeidsgruppen har også fått i oppdrag å vurdere graden av robusthet i organiseringen og administrasjonen av fartøydrift og tekniske tjenester, og å foreslå eventuelle justeringer som kan bidra til å bedre tjenesteområdet. Arbeidsgruppen skal også vurdere hvorvidt tjenestenivået møter brukers forventning og behov.

Tabellen under oppsummerer hovedoppgavene knyttet til tjenesteområdet fartøy, infrastruktur og service på bygg, hvor oppgavene utføres i dag og med noen justeringer. Arbeidsgruppen har også tatt hensyn til oppgaver som per i dag skal ivaretas av det administrative teamet Infrastruktur. Våre anbefalte justeringer vil bli redegjort for i det følgende.

| <i>Oppgaver</i> | <i>Nivå i dag</i> | <i>Anbefalte justeringer</i> |
|---|-------------------|------------------------------|
| Klargjøring av utstyr i forbindelse med tokt | 2 | Fartøy ressurs |
| Bygging og design av instrumenter | 2 | Infrastruktur ressurs |
| Drift av Hvas/ nytt kystfartøy | 2 | Fartøy kjerne |
| Dykking – innsamling av materiale | 2 | Fartøy kjerne |
| Håndtering av forskningsdata | 2 | Fartøy ressurs |
| Kalibrering og kvalitetssikring av forskningsdata | 2 | Fartøy ressurs |
| Vedlikehold av båter (Hvas og småbåter) | 2 og 3 (småbåter) | Fartøy kjerne |
| Vedlikehold av dykkerutstyr | 2 | Fartøy kjerne |
| Vedlikehold av labutstyr | 2 og 3 | Infrastruktur ressurs |
| Bestilling av ombygging og renovering av bygg | 2 | Infrastruktur nettverk |
| Drift av fartøylageret | 2 | Fartøy kjerne |
| Koordinering av alle lagerareal | 2 | Infrastruktur ressurs |
| Flytting av inventar | 2 | 1 (BEA) |
| Møbellager | 2 | 1 (BEA) |
| Nøkkelutlevering til ansatte og gjester | 2 | 1 (BEA) |
| Optimalisere bruk av lab-areal på NFH-bygget | 2 og 3 | Infrastruktur ressurs |
| Optimalisert bruk av kontorareal | 2 og 3 | Infrastruktur ressurs |
| Vaktavtale for frysebokser og sjøvannsledning | 2 | Infrastruktur kjerne |
| Teknisk drift av sjøvannsledning/våtrom | 2 og 3 | Infrastruktur ressurs |
| Hjelp med lab-instrumentering | 2 | Infrastruktur kjerne |
| Leverer IT-support | 2 | Infrastruktur ressurs/ ITA |

| | | |
|--|--------|---|
| Meldeskjema til felt og tokt | 3 | Felt/toktleder melder inn på avtalt plattform |
| Organisering av bilbruk, også ved feltsesong | 2 og 3 | Infrastruktur ressurs |
| Vedlikeholde egne sider om infrastruktur på nett | 2 og 3 | Utgår |
| Sending av pakker | 2 og 3 | Utgår |
| Lån av lokaler ved arrangement | 2 | Håndteres iht ny utarbeidet rutine for dette. |

Forslag til organisering av tjenesteområdet fartøydrift, infrastruktur og service på bygg

Seksjon for fartøy og tekniske tjenester favner over et stort tjenesteområde, som i tillegg til fartøydriften leverer tjenester til samtlige av fakultetets ansatte og studenter. Et bredt tjenesteomfang fordrer en organisering der fleksibilitet er i balanse med en tydelig struktur og langsiktig bemannings- og driftsplan.

Bemanningen ved seksjonen er en utfordring. Dette skyldes lav bemanning, i tillegg til utfordringer knyttet til drift av nytt kystfartøy, avspasering i forbindelse med tokt, og bemanning ved andre typer fravær. De ansattes spisskompetanse gjør at det på spesielt kritiske områder må hentes inn ekstern arbeidskraft.

Det brede tjenesteomfanget fører til at organiseringen av driften lett flyttes ned på den enkelte ansatte i avdelingen. For å sikre en robust organisasjon og administrasjon vil det være nødvendig å få på plass rammer som gir forutsetninger for langsiktig planlegging samt utarbeiding av rutiner og logistiske løsninger. Dette inkluderer oppgaver på fartøydrift, fartøylageret, de tekniske tjenestene som leveres, samt øvrig infrastruktur.

I januar 2021 ble det administrative Team Infrastruktur opprettet. Medlemmene i teamet består av ansatte fra nivå 2 og nivå 3. I Team Infrastrukturs mandat ligger per i dag en del oppgaver som ikke lenger naturlig forvaltes av teamet, dette i forbindelse med at stilling knyttet til ekspedisjonen ved fakultetet har opphørt. På bakgrunn av evalueringen av de administrative teamene, og ved gjennomgang av Team Infrastrukturs nåværende mandat, anbefaler vi å flytte det administrative Team Infrastruktur inn i den foreslåtte modellen for teamorganisering. Man bør samtidig se over teamets sammensetning og mandat.

Overordnet anbefaling

Utfordringene gjeldende bemanningssituasjonen på nåværende seksjon for fartøy og tekniske tjenester må tas på alvor, særlig bemanning knyttet til fartøydrift. Det er arbeidsgruppens vurdering at en bemanningsplan for det nye kystfartøyet må prioriteres, og at det vurderes å styrke bemanningen på fartøydrift med to årsverk.

Ved kartlegging av tjenesteområdet infrastruktur ble det avdekket behov for strategisk tilsetting av ingeniører på instituttene med bred kompetanse som også favner drift av kurssalene. Det er arbeidsgruppens anbefaling at dette tas med ved kommende budsjettinnspill.

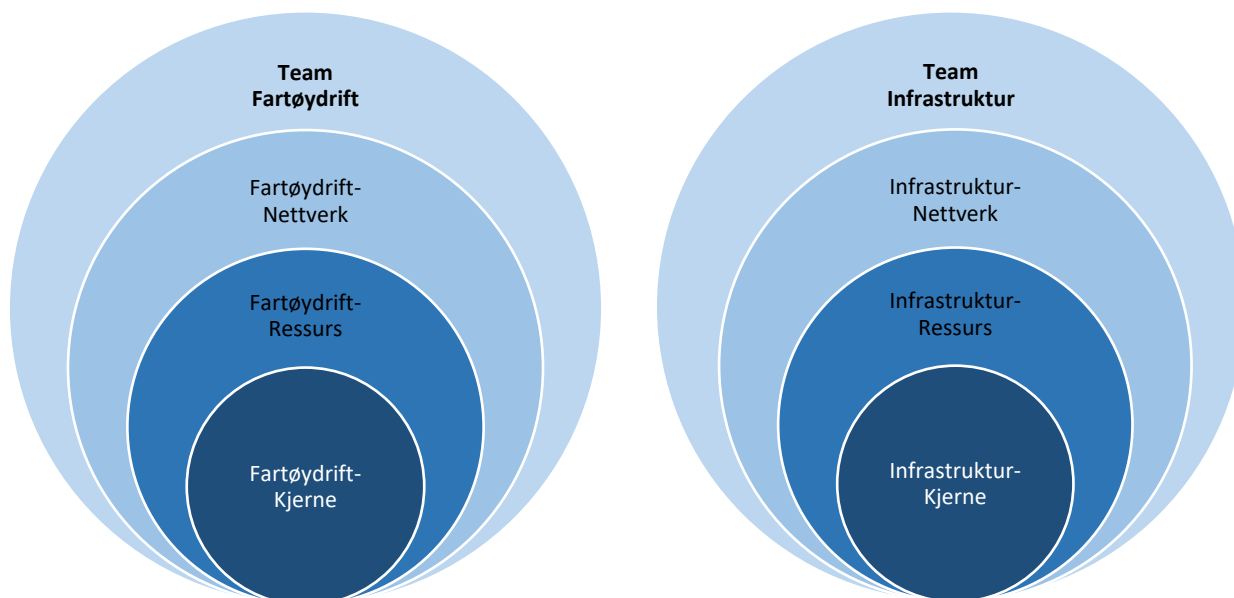
Det har i løpet av de siste månedene blitt utviklet rutiner og veiledere på flere av fakultetets tjenesteområder. For tjenesteområdet fartøydrift, infrastruktur og service på bygg gjelder dette f.eks. rutinebeskrivelser for bruk av fakultetets tjenestebiler, lån av lokaler ved arrangement og

veiledere i forbindelse med sending av post og pakker. Dette er informasjon som skal være lett tilgjengelig for både ansatte og studenter. UiTs nåværende informasjonsløsning (intranett) anses ikke være en optimal plattform for deling av slik informasjon. De siste to årene har BFE gjort en omfattende jobb for å rydde og strukturere BFEs teamsområder, og vi har i dag fire enhetsteam (AMB, HHT, NFH og Administrasjonen ved BFE). En del informasjon og kommunikasjon skal være tilgjengelig for alle fakultetets ansatte og det er tungvint å publisere samme informasjon på fire plattformer.

Arbeidsgruppen har i kontakt med ITA forhørt seg om muligheten for å opprette et såkalt organisatorisk Teams. Et slikt område skiller seg fra våre nåværende Teams ved at det opprettes med regler som fanger opp endringer i en filtrert liste av ansatte, heller enn manuelle input av ansatte. Vi foreslår at et felles organisatorisk teamsområde for alle BFEs ansatte opprettes, og at dette området erstatter intranettet slik det ser ut i dag. I tillegg til en felles informasjonsplattform, vil fakultetet samtidig få en felles plattform for kommunikasjon og samhandling. Arbeidsgruppen anbefaler at et felles organisatorisk teamsområde skal eies av en gruppe superbrukere som har ansvar for å bygge området, samt ivareta struktur og funksjonalitet. Dette forslaget er delt med øvrige gruppeledere, da vi anser at en slik løsning vil være aktuell for samtlige tjenesteområder ved fakultetet.

Når arbeidsgruppen henviser til felles organisatorisk teamsområde, er det dette teamsområdet vi sikter til.

Arbeidsgruppen foreslår følgende modell for organisering av tjenesteområdet fartøysdrift, infrastruktur og service på bygg:



Med bakgrunn i det brede omfanget av tjenesteområdet mener arbeidsgruppen det vil være en fordel å organisere tjenesteområdet fartøysdrift, infrastruktur og service på bygg i to arbeidsteam, heretter kalt Team Fartøysdrift og Team Infrastruktur. S

Det foreslås at hvert arbeidsteam ledes av en teamleder som har ansvar for koordinering og utvikling på tvers av teamet, og også mot fakultetets øvrige team ved behov.

Arbeidsdeling

Alle oppgaver knyttet til fartøydriften vil i sin hovedsak ligge til Team Fartøydrift å løse, og på lik måte vil alle oppgaver knyttet til tekniske tjenester og infrastruktur ligge til Team Infrastruktur å løse. I det følgende vil vi beskrive forslag til arbeidsfordeling mellom Fartøydrift-Kjerne, Fartøydrift-Ressurs og Fartøydrift-Nettverk, samt mellom Infrastruktur-Kjerne, Infrastruktur-Ressurs og Infrastruktur-Nettverk.

Team Fartøydrift



Fartøydrift-Kjerne

Basert på dagens bemanningssituasjon er det i dag 6 personer (4,9 årsverk) som naturlig vil inngå i Fartøydrift kjerne. Det må derimot presiseres at dette inkluderer seksjonsleder (0,9 årsverk) og lagerleder (1 årsverk). De resterende 3 årsverkene består av stillinger som også har andre oppgaver knyttet til bl.a. dykking, vedlikehold, service, HMS og fiskeriredskaper. Det er derfor arbeidsgruppens anbefaling av man ser på bemanningssituasjonen, særlig med tanke på bemanning av nytt kystfartøy. Når Fartøydrift-Kjerne er satt, vil det være nødvendig med en gjennomgang av ansvarsdeling slik at alle kritiske oppgaver kan leveres av minst to personer for å unngå sårbarhet samt for å sikre at arbeidsbelastningen blir mest mulig jevnt fordelt. Dette er ikke gjennomført med dagens bemanning, og fordrer derfor styrket bemanning.

Fartøydrift-Kjerne vil ha ansvar for de tjenester som naturlig tilhører tjenesteområdet fartøydrift, det vil si den daglige driften av tjenesteområdet. Tjenesteområdet inkluderer organiseringen av den daglige driften, innsamling av materiale, vedlikehold av båt og utstyr og drift av fartøylageret.

Team Fartøydrift-Kjerne må i større grad gis ansvar for økonomistyring innenfor gitte rammer for å kunne planlegge nødvendige investeringer, vedlikehold og oppgraderinger på en mer forutsigbar måte. Gode budsjettinnspill som følges opp med realistiske budsjetter vil støtte opp om dette.

Fartøydrift-Kjerne vil ha mandagsmøter med teamleder for å sikre koordinering av daglig drift.

Utviklingsoppgaver som naturlig kan legges til Fartøydrift-Kjerne vil kunne være:

- Utarbeide årshjul
- Bemanningsplan for den daglige driften
- Bemanningsplan for FF Beret Paulsdatter
- Nettbasert system for bestilling av utstyr i forbindelse med tokt
- Innføring av lagerstyring og standardisering av pallemørkning
- Plan for drift av fartøy og dykking

Fartøydrift-Ressurs

Denne gruppen vil bestå av medlemmer som ikke har fartøydrift som sin hovedstilling, men som leverer tjenester på området. Medlemmer vil naturlig være HMS-rådgiver, samt medlemmer av foreslåtte Infrastruktur Kjerne, som har ansvar for vedlikehold og instrumentering av båt- og forskningsutstyr, og som deltar på tokt. Basert på dagens bemanningssituasjon utgjør sistnevnte totalt 2 årsverk. Arbeidsgruppen ønsker å presisere at disse stillingene vil fungere som ressurs til Fartøydriften, ettersom deres hovedstilling vil ligge i Team Infrastruktur. Det vil altså være nødvendig å styrke Fartøydrift-Kjerne utover disse 2 årsverkene. Det foreslås at man også kartlegger hvilke ressurser på nivå 3 som naturlig kan bidra inn ved behov.

Fartøydrift-Ressurs vil ha månedlige møter sammen med Fartøy-Kjerne, der man legger langsiktige planer for vedlikehold og investeringer. I tillegg vil det være nødvendig med ad-hoc møter med Fartøydrift-Kjerne eller fagperson ved behov.

Utviklingsoppgaver knyttet til Fartøy-Ressurs vil kunne være:

- Rutiner for håndtering av utstyr etter gjennomført tokt
- Planlegging for sjekk og funksjonstesting av utstyr i forbindelse med tokt

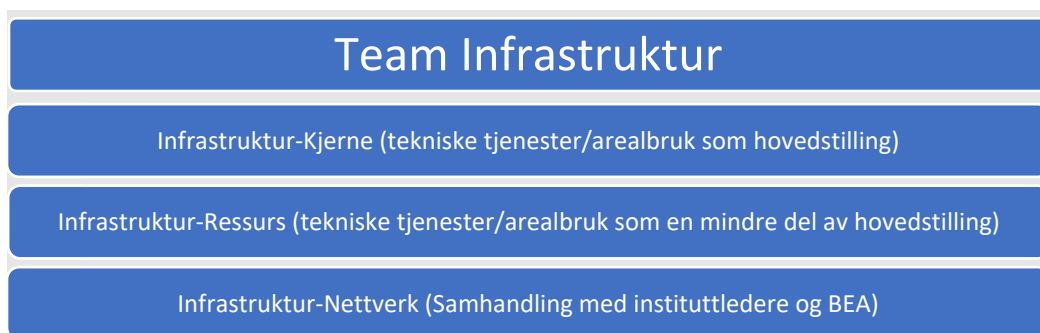
Fartøydrift-Nettverk

Fartøydrift-Nettverk vil bestå av medlemmer fra både Kjerne og Ressurs og inngå i et nettverk med Nivå 1, eksterne brukere, toktkomitéen og styringsgruppen for tokt. Arbeidsgruppen presiserer at denne delen av Team Fartøydrift vil ikke fungere som et arbeidsteam der medlemmene forholder seg til hverandre f.eks. med jevne møter, men Fartøydrift-Nettverk vil være en viktig kobling til den daglige driften og utviklingen av tjenesteområdet. Arbeidsgruppen anbefaler at teamleder for Team Fartøydrift tas med i vurdering av toktsoknader, prioritering og tildeling av tokt.

Utviklingsoppgaver knyttet til Fartøy-Nettverk vil kunne være:

- Arbeid for et isgående campus
- Langsiktig planlegging av toktkalender

Team Infrastruktur



Infrastruktur-Kjerne

Med infrastruktur menes oppgaver som må på plass for at daglig drift og utvikling innen undervisning og forskning skal fungere optimalt. Infrastruktur-Kjerne vil ha ansvar for tekniske tjenester i tillegg til service på bygg som ikke naturlig faller under BEA. Det er i dag fem stillinger (4,3 årsverk) som naturlig vil inngå i Infrastruktur-Kjerne. Når Infrastruktur-Kjerne er satt, vil det være nødvendig med en gjennomgang av ansvarsdeling slik at alle kritiske oppgaver kan leveres av minst to personer for å unngå sårbarhet samt at arbeidsbelastningen blir mest mulig jevnt fordelt.

Infrastruktur-Kjerne bør ha jevnlig møter, forslagsvis annenhver uke.

Infrastruktur-Kjerne må i større grad gis ansvar for økonomistyring innenfor gitte rammer. Her henviser vi til anbefalingene gitt gjeldende tjenesteområdet økonomi, der man anbefaler at budsjettmyndighet legges til enhetene.

Utviklingsoppgaver som naturlig kan legges til Infrastruktur-Kjerne vil kunne være:

- Utarbeide årshjul
- Bemanningsplan for den daglige driften
- Sikre opplæring og involvering i kritiske arbeidsoppgaver internt i teamet for å unngå sårbarhet
- Håndtering av forskningsdata
- Optimalisert bruk av lager med plan som sikrer at struktur og orden ivaretas
- Vedlikehold av utstyr, inklusive fakultetets tjenestebiler
- Bygging og design av instrumenter

Infrastruktur-Ressurs

Denne gruppen vil bestå av medlemmer som ikke har tekniske tjenester som sin hovedstilling, men som leverer tjenester innenfor området. Medlemmer vil naturlig være HMS-rådgiver, stilling tilknyttet ITA med arbeidsplass på NFH-bygget, personalressurser på nivå 3, samt teknikere og ingeniører på nivå 3.

Infrastruktur-Ressurs vil ha månedlige møter sammen med hele teamet, i tillegg til ad-hoc møter med Infrastruktur-Kjerne eller fagperson ved behov.

Utviklingsoppgaver knyttet til Infrastruktur-Ressurs vil kunne være:

- Utarbeiding av rutiner i tilknytning til infrastruktur, som for eksempel:
 - Rutiner for innmelding av feil og mangler i kurssaler med teknisk utstyr
 - Rutiner for og gjennomføring av gjennomgang av utstyr ved hver semesterstart
- Sikre opplæring og involvering i kritiske arbeidsoppgaver internt i teamet for å unngå sårbarhet
- Optimalisert bruk av lab-areal på NFH-bygget
- Oversikt over kontorkabal
- Organisering av bilbruk ved BFE, inkludert planlegging i forbindelse med feltsesong

Infrastruktur-Nettverk

Infrastruktur-Nettverk vil bestå av medlemmer fra både Kjerne og Ressurs og inngå i et nettverk sammen med instituttledere og BEA. Infrastruktur-Nettverk vil ha en viktig kobling til den daglige driften og utviklingen av tjenesteområdet.

Utviklingsoppgaver knyttet til Infrastruktur-Nettverk vil kunne være:

- Innmelding av ombygging og renovering
- System som sikrer at fakultetet vet hvor innmeldte saker står
- Drift av feltstasjon på Takvannet og COATS feltstasjon på Varangerhalvøya
- Drift av rypefarm
- Drift av selbasseng

Kommentar til framtidig behov for seksjoner

Arbeidsgruppen anser at det med den foreslåtte teamorganiseringen ikke vil være behov for videreføring av dagens seksjoner i fakultetsadministrasjonen. Ved en slik organisering vil det være viktig å definere hvor personalansvaret for de ansatte ligger. Det vil også være viktig å definere hva teamleders rolle og ansvar er, og hvem teamleder svarer til. Arbeidsgruppen anser at teamleder er leder for tjenesteområdet, ikke for personalet som er tilknyttet tjenesten.

Denne rapporten er utarbeidet av:

Frode Gerhardsen, Seksjon for fartøy og tekniske tjenester

John Terje Eilertsen, Seksjon for fartøy og tekniske tjenester

Kari Nordeng Mellem, Norges fiskerihøgskole

Karin Lia, Seksjon for organisasjon og økonomi

Karin Strand Johannesen, Institutt for arktisk og marin biologi

Leif Einar Støvern, Institutt for arktisk og marin biologi

Maria Nyang-Jørgensen, Seksjon for organisasjon og økonomi

Richard Buvang, Seksjon for fartøy og tekniske tjenester