

SAKSFRAMLEGG

Til:
Arbeidsmiljøutvalget

Møtedato:

Sak:

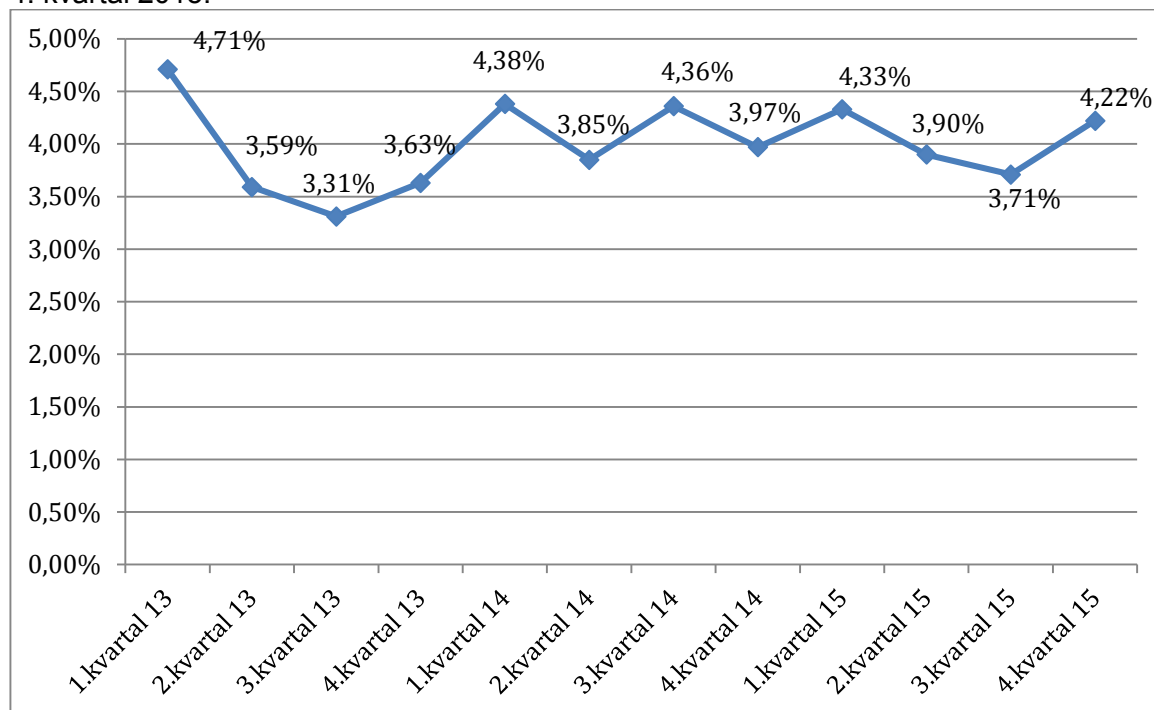
Sykefravær 4. kvartal 2015**Innstilling til vedtak:**

Arbeidsmiljøutvalget tar rapporten om sykefraværet til orientering.

Begrunnelse:

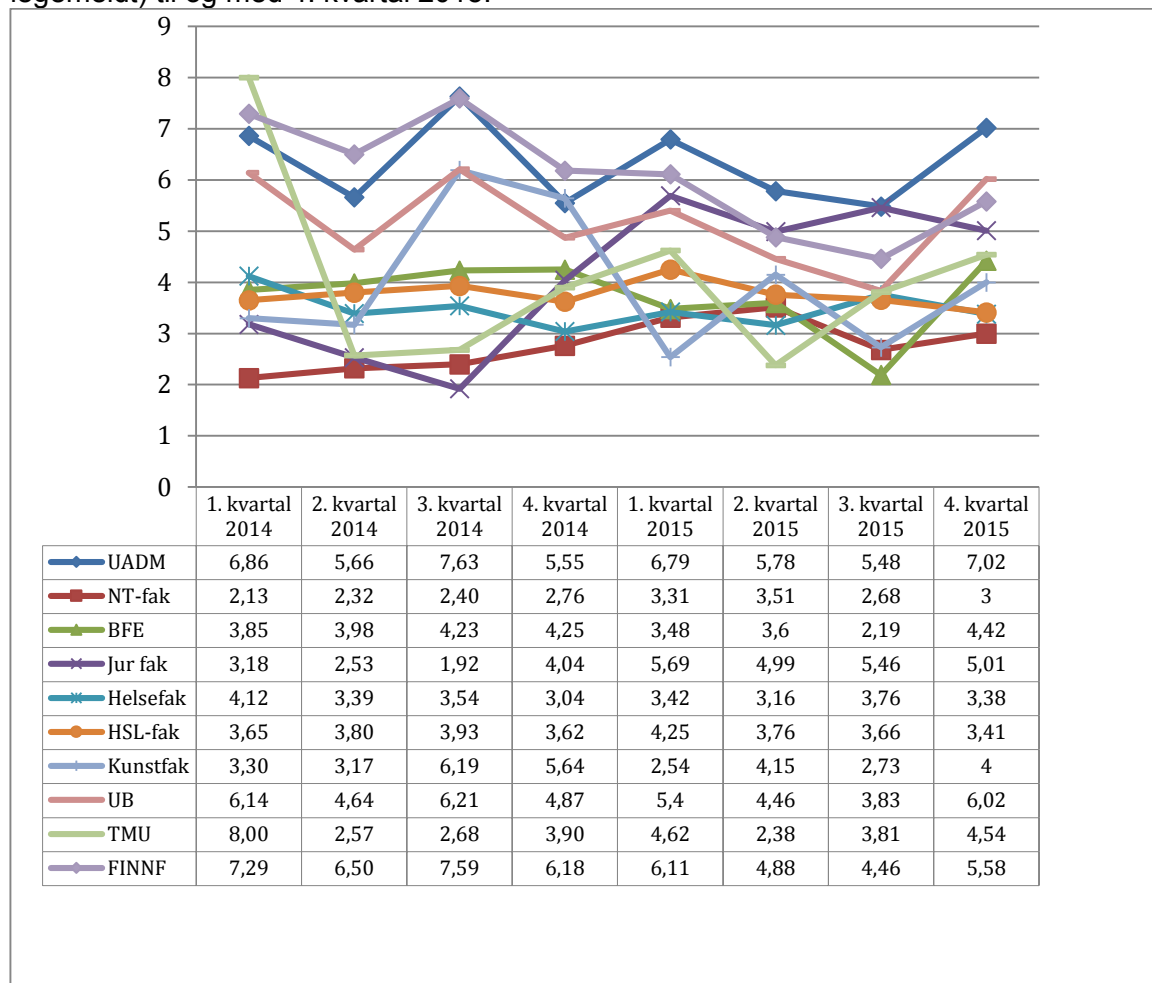
Seksjon for personal og organisasjon har med oppdrag fra AMU utarbeidet tallgrunnlag for sykefraværet ved UiT Norges arktiske universitet. Hensikten med oversikten er å gi AMU mulighet til å vurdere sykefraværet ved universitetet og eventuelt på bakgrunn av dette, vurdere å iverksette nærmere undersøkelser og tiltak.

Universitetets lønns- og personalsystem, Paga, viser følgende tall for sykefraværsutviklingen for hele universitetet, egen- og legemeldt sykefravær, til og med 4. kvartal 2015:



Det totale sykefraværet gikk opp med 0,25 prosentpoeng fra 4. kvartal 2014 til 4. kvartal 2015. Sykefraværet holder seg stabilt når man sammenligner 2014 og 2015.

For enhetene fremgår følgende oversikt i Paga over sykefraværstall (egen- og legemeldt) til og med 4. kvartal 2015:



I 4. kvartal for 2015 er det fire enheter som har over 5% sykefravær og som krever nærmere omtale. Administrasjonen(UADM) ligger gjennomgående høyest over gjennomsnittet, og har gått opp 1,54 prosentpoeng fra 3. kvartal til 7.02 % sykefravær for 4. kvartal 2015. Jurfak har gått ned 0,45 prosentpoeng fra 3. til 4. kvartal i samme periode.

På grunn av omlegging av den offentlige statistikken i forbindelse med A-ordningen foreligger det ingen offentlige tall for 2015. Dette innebærer at UiT ikke får oversikt over det legemeldte sykefraværet direktemeldt fra legen. Det foreligger heller ikke tall fra Tall fra Altinn på grunn av dette. Etter henvendelse til NAV angående statistikken har UiT fått til svar at statistisk sentralbyrå (SSB) jobber med saken, og at NAV ikke har fått noen dato for når dette blir avklart.

Benedicte Andersen
rådgiver

benedicte.andersen@uit.no
78 45 03 01

Dokumentet er elektronisk godkjent og krever ikke signatur