

## SAKSFRAMLEGG

Til:  
Arbeidsmiljøutvalget

Møtedato:

Sak:

### Sykefravær ved UiT Norges arktiske universitet 2. kvartal 2022

#### Innstilling til vedtak:

Arbeidsmiljøutvalget tar informasjonen om sykefravær i 2. kvartal 2022 ved UiT Norges arktiske universitet til orientering.

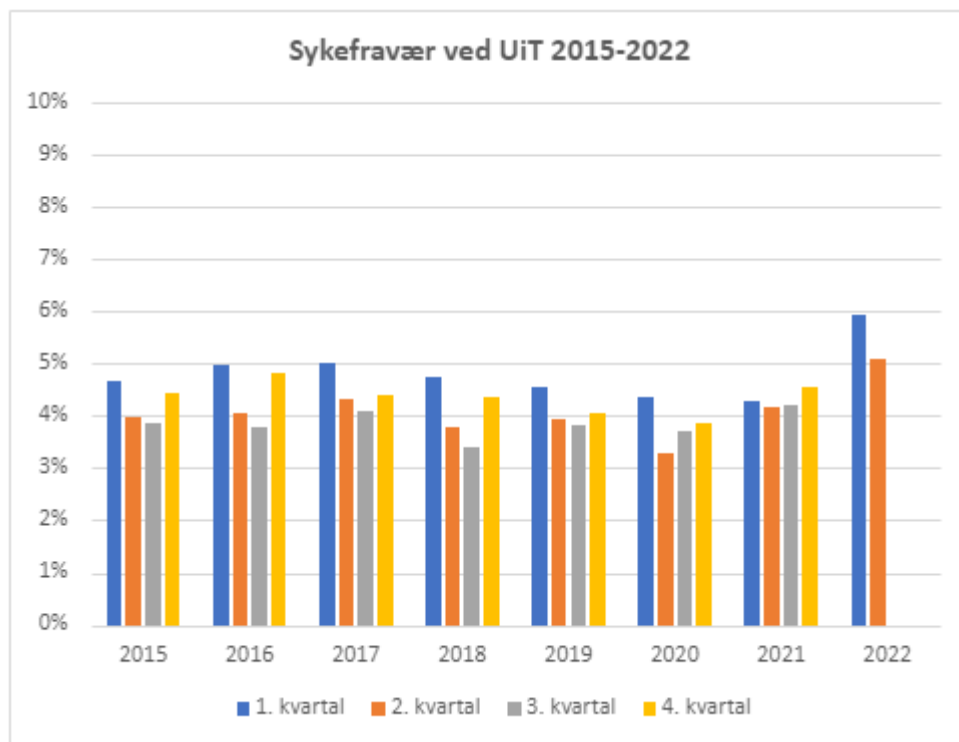
#### Bakgrunn:

I det følgende presenteres oversikt over sykefravær ved UiT Norges arktiske universitet (UiT).

#### UiT

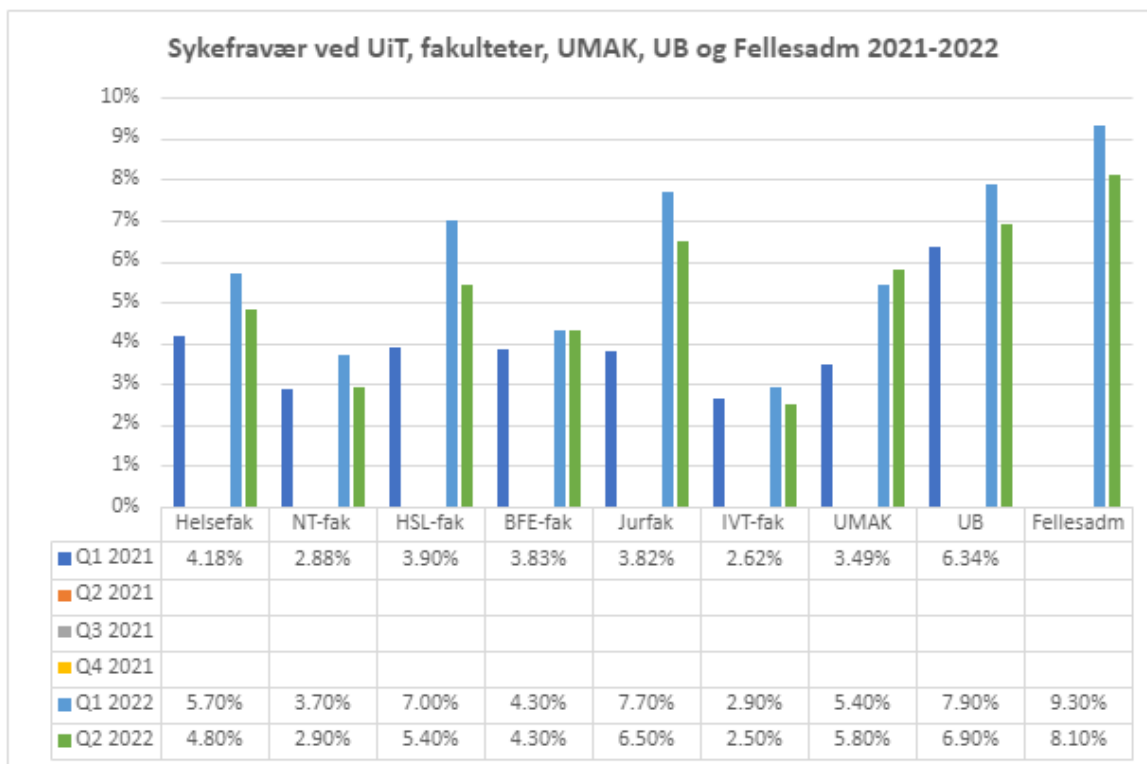
	2015	2016	2017	2018	2019	2020	2021	2022
1. kvartal	4.68%	4.98%	5%	4.75%	4.56%	4.38%	4.30%	5.94%
2. kvartal	3.97%	4.04%	4.34%	3.79%	3.93%	3.28%	4.16%	5.09%
3. kvartal	3.87%	3.78%	4.08%	3.39%	3.81%	3.69%	4.19%	
4. kvartal	4.42%	4.81%	4.39%	4.36%	4.06%	3.87%	4.55%	

Tabellen over viser kvartalsvis utvikling av egenmeldt og legemeldt sykefravær for hele virksomheten for perioden 2015 til 2. kvartal 2022.



Totalt sykefravær for hele UiT i 1. kvartal 2022 er 5,09 %.

	Q1 2021	Q1 2022	Q2 2022
Helsefak	4.18%	5.70%	4.80%
NT-fak	2.88%	3.70%	2.90%
HSL-fak	3.90%	7.00%	5.40%
BFE-fak	3.83%	4.30%	4.30%
Jurfak	3.82%	7.70%	6.50%
IVT-fak	2.62%	2.90%	2.50%
UMAK	3.49%	5.40%	5.80%
UB	6.34%	7.90%	6.90%
Fellesadm		9.30%	8.10%



Tabellen viser egenmeldt og legemeldt sykefravær ved enhetene og fakultetene ved UiT i 2. kvartal 2022, sammenlignet med tall for 1. kvartal 2021 og 2022.

På grunn av overgang til nytt system har det dessverre ikke lyktes å få tatt ut oversikt over sykefravær for institutt, eller for avdelinger og seksjoner i fellesadministrasjonen, til rapporteringen av sykefravær for 2. kvartal 2022.

UiT skal opprettholde det lave sykefraværet ved virksomheten. Dersom sykefraværet overstiger fem prosent ved en enhet som omfattes av rapporteringer, skal enheten analysere fraværet og iverksette tiltak med sikte på å redusere sykefraværet. For å illustrere det sykefraværet som skal følges opp på denne måten er sykefravær på 5 % eller mer i tabellen over merket med rødt.

Oversikten illustrerer de lokale forskjellene i sykefravær i en stor organisasjon som UiT. Et flertall av enhetene har hatt et sykefravær på over 5 % i 1. kvartal 2022. Alle enhetene har hatt høyere sykefravær i 1. kvartal 2022 sammenlignet med samme kvartal i 2021.

Elisabeth Westad  
seksjonssjef personal og organisasjon

—

Vivi Ann Jacobsen  
rådgiver

—

vivi.jacobsen@uit.no  
77 64 58 58

*Dokumentet er elektronisk godkjent og krever ikke signatur*