

SAKSFRAMLEGG

Til:
Arbeidsmiljøutvalget

Møtedato:

Sak:

Sykefravær ved UiT Norges arktiske universitet 4. kvartal 2022

Innstilling til vedtak:

Arbeidsmiljøutvalget tar informasjonen om sykefravær i 4. kvartal 2022 ved UiT Norges arktiske universitet til orientering.

Bakgrunn:

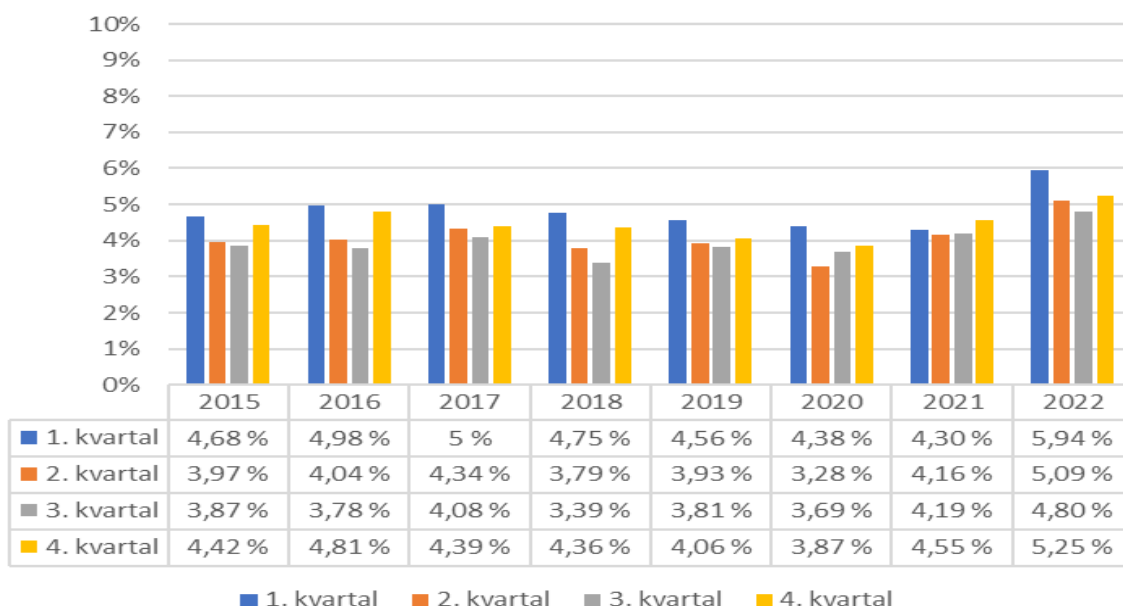
I det følgende presenteres oversikt over sykefravær ved UiT Norges arktiske universitet (UiT).

UiT	2015	2016	2017	2018	2019	2020	2021	2022
1. kvartal	4.68%	4.98%	5%	4.75%	4.56%	4.38%	4.30%	5.94%
2. kvartal	3.97%	4.04%	4.34%	3.79%	3.93%	3.28%	4.16%	5.09%
3. kvartal	3.87%	3.78%	4.08%	3.39%	3.81%	3.69%	4.19%	4,8%
4. kvartal	4.42%	4.81%	4.39%	4.36%	4.06%	3.87%	4.55%	5,25%

Tabellen over viser kvartalsvis utvikling av egenmeldt og legemeldt sykefravær for hele virksomheten for perioden 2015 til 2022.

Totalt sykefravær for hele UiT i 4. kvartal 2022 er 5,25%. Tallene i tabellen over er gjengitt i figuren under:

Sykefravær ved UiT 2015-2022

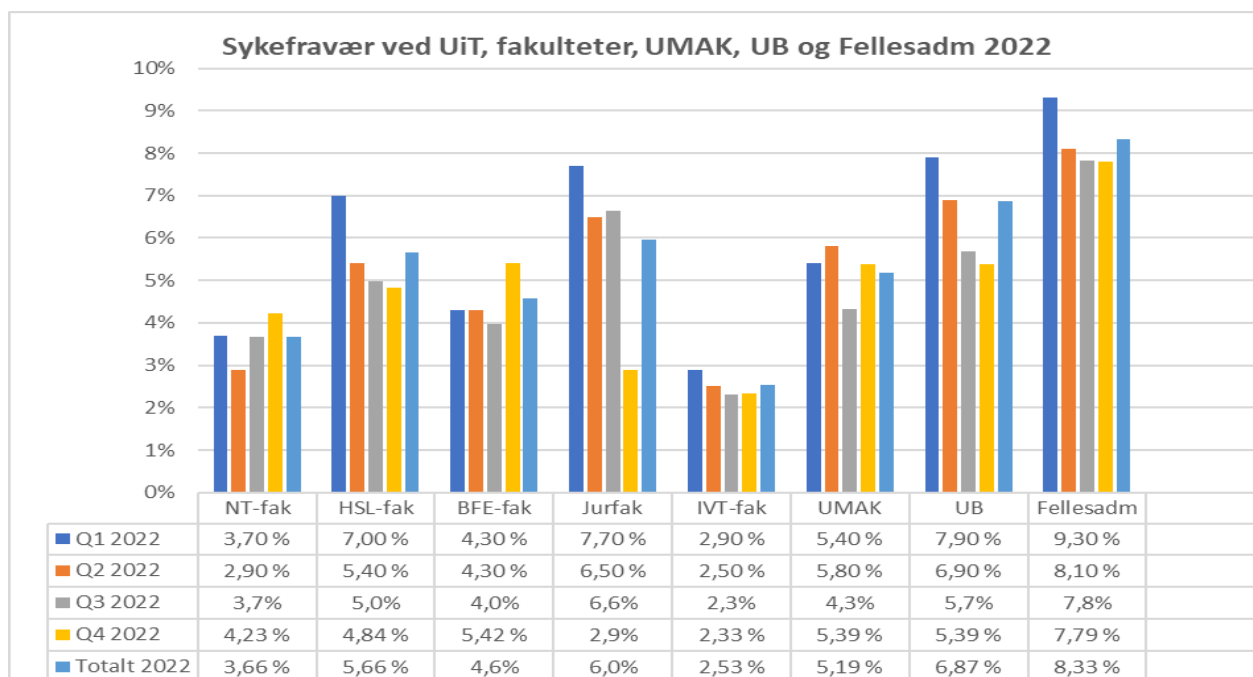


Helsefak	Q1 2022	Q2 2022	Q3 2022	Q4 2022	2022
Totalt for Helsefak	5,70%	4,80%	4,40%	5,25%	5,15%
Fakultetsledelse Helsefak	8,7%	6,0%	5,2%	6,6%	6,0%
Idrettshøgskolen	2,2%	4,9%	3,7%	1,6%	3,0%
Institutt for farmasi	3,4%	2,9%	1,1%	5,9%	3,4%
Institutt for helse- og omsorgsfag	8,8%	7,8%	6,6%	7,9%	7,9%
Institutt for klinisk medisin	3,1%	2,8%	2,3%	2,2%	2,7%
Institutt for klinisk odontologi	6,4%	5,5%	7,2%	10,2%	7,4%
Institutt for medisinsk biologi	5,3%	5,5%	4,8%	5,4%	5,3%
Institutt for psykologi	4,5%	2,7%	2,4%	2,7%	3,1%
Institutt for samfunnsmedisin	6,2%	4,0%	4,6%	4,7%	4,9%
Institutt for vernepleie	4,3%	1,6%	3,1%	5,2%	3,7%
Reg kunn.senter for barn og unge - Nord	2,5%	3,2%	5,6%	4,1%	3,8%
HSL-fak	Q1 2022	Q2 2022	Q3 2022	Q4 2022	2022
Totalt for HSL-fak	7,0%	5,4%	5,0%	4,84%	5,66%
Barentsinstituttet	2,8%	0,6%	0,0%	1,0%	1,2%
Fakultetsledelse HSL-fak	15,1%	8,0%	10,6%	9,5%	10,9%
Inst for ark, hist, rel.vit og teologi	5,0%	6,5%	7,8%	6,7%	6,5%
Inst for barnevern og sosialt arbeid	4,3%	2,7%	7,0%	9,3%	5,8%
Inst for filosofi og førstesem.studier	1,1%	0,3%	0,1%	0,2%	0,5%
Inst for lærerutdanning og pedagogikk	8,8%	8,0%	6,1%	4,6%	6,9%
Inst for reiseliv og nordlige studier	9,2%	6,7%	1,5%	2,1%	5,0%
Institutt for samfunnsvitenskap	4,5%	4,1%	3,5%	4,7%	4,3%
Institutt for språk og kultur	5,9%	3,6%	3,3%	2,5%	3,9%
Senter for fredsstudier (CPS)	7,8%	3,8%	2,7%	7,5%	5,6%
Senter for kvinne- og kjønnsforskning	9,1%	8,9%	11,2%	9,2%	9,5%

Senter for samiske studier	9,8%	4,7%	0,9%	9,2%	6,3%
BFE-fak	Q1 2022	Q2 2022	Q3 2022	Q4 2022	2022
Totalt for BFE-fak	4,30%	4,30%	4,0%	5,42%	4,56%
Fakultetsadministrasjon BFE-fak	10,5%	8,7%	8,9%	10,1%	9,6%
Handelshøgskolen ved UiT	2,5%	2,8%	2,9%	3,3%	2,9%
Institutt for arktisk og marin biologi	3,4%	3,6%	2,4%	4,7%	3,5%
Norges fiskerihøgskole	5,3%	4,4%	4,6%	6,3%	5,2%
Senter for hav og Arktis	9,9%	27,4%	22,4%	17,8%	19,7%
Jurfak	Q1 2022	Q2 2022	Q3 2022	Q4 2022	2022
Total for Jurfak	7,70%	6,50%	6,60%	2,89%	5,9%
Fakultetsledelse Jurfak	7,5%	11,1%	5,8%	4,8%	7,2%
Felles Jurfak	3,7%	4,0%	5,7%	1,4%	3,7%
Forskning Jurfak	10,4%	6,3%	7,7%	3,0%	6,8%
Fakultet for ingeniørvitenskap og teknologi	Q1 2022	Q2 2022	Q3 2022	Q4 2022	2022
Totalt for IVT	2,90%	2,50%	2,30	2,33%	2,53%
Fakultetsledelse IVT-fak	5,5%	2,7%	7,7%	7,1	5,7%
Inst for automasjon og prosesseteknologi	1,3%	2,3%	4,6%	3,1%	2,8%
Inst for bygg, energi og materialtekn	1,3%	6,3%	1,4%	2,3%	2,8%
Inst for datatekn og beregningsor ingfag	8,6%	3,0%	1,3%	0,8%	3,6%
Institutt for elektroteknologi	0,4%	0,3%	0,5%	1,0%	0,6%
Institutt for industriell teknologi	0,6%	0,0%	0,8%	1,0%	0,6%
Fakultet for naturvitenskap og teknologi	Q1 2022	Q2 2022	Q3 2022	Q4 2022	2022
Totalt for NT-fak	3,70%	2,90%	3,70%	4,23%	3,66%
Fakultetsledelse NT-fak	8,2%	5,7%	9,4%	7,7%	7,8%
Institutt for fysikk og teknologi	2,7%	3,5%	3,0%	2,3%	2,9%
Institutt for geovitenskap	2,7%	2,2%	3,5%	6,9%	3,9%
Institutt for informatikk	2,7%	2,1%	2,4%	3,7%	2,8%
Institutt for kjemi	4,9%	2,5%	2,9%	4,9%	3,9%
Institutt for matematikk og statistikk	4,0%	2,9%	3,6%	1,1%	2,9%
Institutt for teknologi og sikkerhet	3,1%	2,5%	4,0%	4,2%	3,4%
UMAK	Q1 2022	Q2 2022	Q3 2022	Q4 2022	2022
Totalt for UMAK	5,40%	5,80%	4,30%	5,38%	5,19%
Kunstakademiet	9,5%	4,8%	1,0%	2,8%	4,4%
Ledelse og stab UMAK	8,3%	12,4%	7,9%	8,7%	9,0%
Musikkonservatoriet	4,6%	5,2%	4,8%	2,3%	4,2%
Nordland kunst- og filmhøgskole		0,0%	3,8%	9,0%	4,9%
Norges arktiske universitetsmuseum	4,0%	4,6%	3,9%	5,7%	4,5%

Universitetsbiblioteket	Q1 2022	Q2 2022	Q3 2022	Q4 2022	2022
Totalt for UB	7,90%	6,90%	5,70%	6,21%	6,87%
Avdeling for publikumstjenester	6,4%	5,8%	4,5%	4,3%	5,2%
Avdeling for samlinger	6,4%	5,4%	5,3%	8,2%	6,4%
Ledelse og stab UB	22,8%	19,7%	7,3%	3,8%	13,4%
Ress.senter for und.visn, læring og tekn	13,5%	9,4%	9,6%	10,1%	10,7%
Fellesadministrasjonen	Q1 2022	Q2 2022	Q3 2022	Q4 2022	2022
Totalt for Fellesadministrasjonen	9,30%	8,10%	7,80%	7,79%	8,33%
Avd for forskning, utdanning og formidl	7,7%	7,5%	8,2%	9,2%	8,2%
Seksj for stud.rekr, marked og graf tjen	10,5	14,7%	12,5%	18,1%	14,1%
Ledelse og stab FUF	28,2	13,6%	19,6%	3,9%	16,8%
Seksjon for kommunikasjon	5,2	7,5%	7,0%	5,6%	6,2%
Seksjon for studieadministrasjon	7,3	7,3%	10,6%	9,0%	8,5%
Seksj for forskning og utdanningskval	9,3	5,8%	3,4%	6,2%	6,5%
Seksjon for internasjonalt samarbeid	6,3	4,1%	5,6%	10,5%	6,7%
Avdeling for bygg og eiendom	11,3%	10,1%	8,6%	9,5%	9,95%
Seksjon for areal og utvikling	11,9%	8,8%	6,8%	7,5%	8,9%
Seksjon for campusdrift	11,7%	11,1%	9,4%	10,5%	10,7%
Ledelse og stab BEA	9,9%	1,2%	1,8%	4,3%	4,4%
Seksjon for prosjektgjennomføring	3,1%	1,5%	6,5%	1,9%	3,1%
Avdeling for IT	7,6%	6,0%	4,5%	4,3%	5,7%
Seksjon for digitale basistjenester	7,3%	6,1	4,9%	4,0%	5,6%
Seksjon for virksomhetsnære tjenester	8,9	6,5	4,5%	4,4%	6,2%
Ledelse ITA	3,5%	1,7	4,1%	3,0%	3,1%
Seksjon for rådgivning og forvaltning	5,0%	5,9	3,6%	5,6%	5,1%
Avdeling for organisasjon og økonomi	10,6%	8,6%	10,3%	8,0%	9,3%
Seksjon for personal og organisasjon	11,20	8,8%	12,4%	9,2%	10,3%
Seksjon for økonomi og innkjøp	15,10	13,2%	5,9%	4,7%	9,7%
Seksjon for regnskap	10,50	9,6%	8,7%	7,6%	9,1%
Seksjon for rekruttering	5,70	2,0%	11,4%	9,4%	6,9%
Ledelse og stab ORGØK	0,90	5,4%	5,2%	3,1%	2,5%
Campusadministrasjonen i Alta	0,0%	1,7%	8,5%	0,8%	2,4%
Campusadministrasjonen i Harstad	13,5%	11,5%	3,1%	3,6%	8,5%

Figuren under viser sykefraværet per enhet for 1-4- kvartal, samt totalt fravær for 2022:



Tabellen under viser forholdet mellom egenmeldt og legemeldt sykefravær ved UiT fra 2019 til 2022. Også det egenmeldte fraværet har en betydelig økning i 2022:

Tabell 1			Egenmeldt	Egenmeldt	Egenmeldt	Legemeldt	Legemeldt	Legemeldt	Tilfeller	Dagsverk fravær	%
År	Kjønn		Tilfeller	Dagsverk fravær	%	Tilfeller	Dagsverk fravær	%			
2019 Total			3567	5 545,2	0,68 %	1652	27 643,4	3,41 %	5219	33 188,6	4,09 %
2020 Total			2959	5 124,0	0,60 %	1476	27 898,5	3,28 %	4435	33 022,5	3,88 %
2021 Total			2927	4 920,4	0,56 %	1496	32 803,3	3,76 %	4423	37 723,7	4,33 %
2022 Total			5379	9 996,1	1,10 %	5068	38 645,7	4,23 %	10 443	48 602,0	5,33 %

Tabell 1 viser at det egenmeldte fraværet utgjør 1,1% og legemeldt fravær utgjør 4,23% av det totale fraværet.

Tabell 2 under viser totalt sykefravær fordelt på kort- og langtidsfravær. Langtidsfravær over 16 dager har gått noe ned i 2022 sammenlignet med året før, men her viser fravær på 4-16 dager en tydelig økning. Tabellen viser at også korttidsfraværet har økt i 2022 der vi i fjor så en nedgang ift årene før.

Tabellen under viser også andel fravær fordelt på kvinner og menn ift det totale fraværet. Det er for 2022 avtalt 911 718,06 dagsverk ved UiT.

Tabell 2	1-3 dager	1-3 dager	1-3 dager	4-16 dager	4-16 dager	4-16 dager	>16 dager	>16 dager	>16 dager
----------	-----------	-----------	-----------	------------	------------	------------	-----------	-----------	-----------

År	Kjønn		Tilfeller	Dagsverk fravær	%	Tilfeller	Dagsverk fravær	%	Tilfeller	Dagsverk fravær	%
2019	Kvinne		2259	3 080,4	0,71 %	628	2 867,1	0,66 %	574	18 697,3	4,31 %
2019	Mann		1069	1 466,7	0,39 %	360	1 651,5	0,44 %	166	5 425,5	1,44 %
2019 Total			3328	4 547,1	0,56 %	988	4 518,7	0,56 %	740	24 122,8	2,97 %
2020	Kvinne		1858	2 554,0	0,56 %	560	2 732,4	0,60 %	554	18 697,1	4,10 %
2020	Mann		775	1 134,1	0,29 %	357	1 761,5	0,45 %	195	6 143,4	1,56 %
2020 Total			2633	3 688,2	0,43 %	917	4 493,9	0,53 %	749	24 840,5	2,92 %
2021	Kvinne		1797	2 556,2	0,55 %	517	2 602,9	0,56 %	588	22 220,0	4,77 %
2021	Mann		882	1 318,7	0,33 %	306	1 502,3	0,37 %	214	7 523,5	1,85 %
2021 Total			2679	3 874,9	0,44 %	823	4 105,2	0,47 %	802	29 743,5	3,41 %
2022	Kvinne			5230	64,9%		8710	69,2%		20380	72,7%
2022	Mann			2820	35,1%		3880	30,8%		7640	27,3%
2022 Total			5156	8050	0,88 %	2536	12588	1,38%	2743	28021	3,07%

Elisabeth Westad
seksjonssjef personal og organisasjon

—

Vivi Ann Jacobsen
rådgiver

—

vivi.jacobsen@uit.no
77 64 58 58

Dokumentet er elektronisk godkjent og krever ikke signatur